



DARBO SANTYKIŲ
IR VALSTYBINIO
SOCIALINIO DRAUDIMO
TEISINIS-ADMINISTRACINIS
MODELIS

Dirbančiųjų skurdo situacijos vertinimas

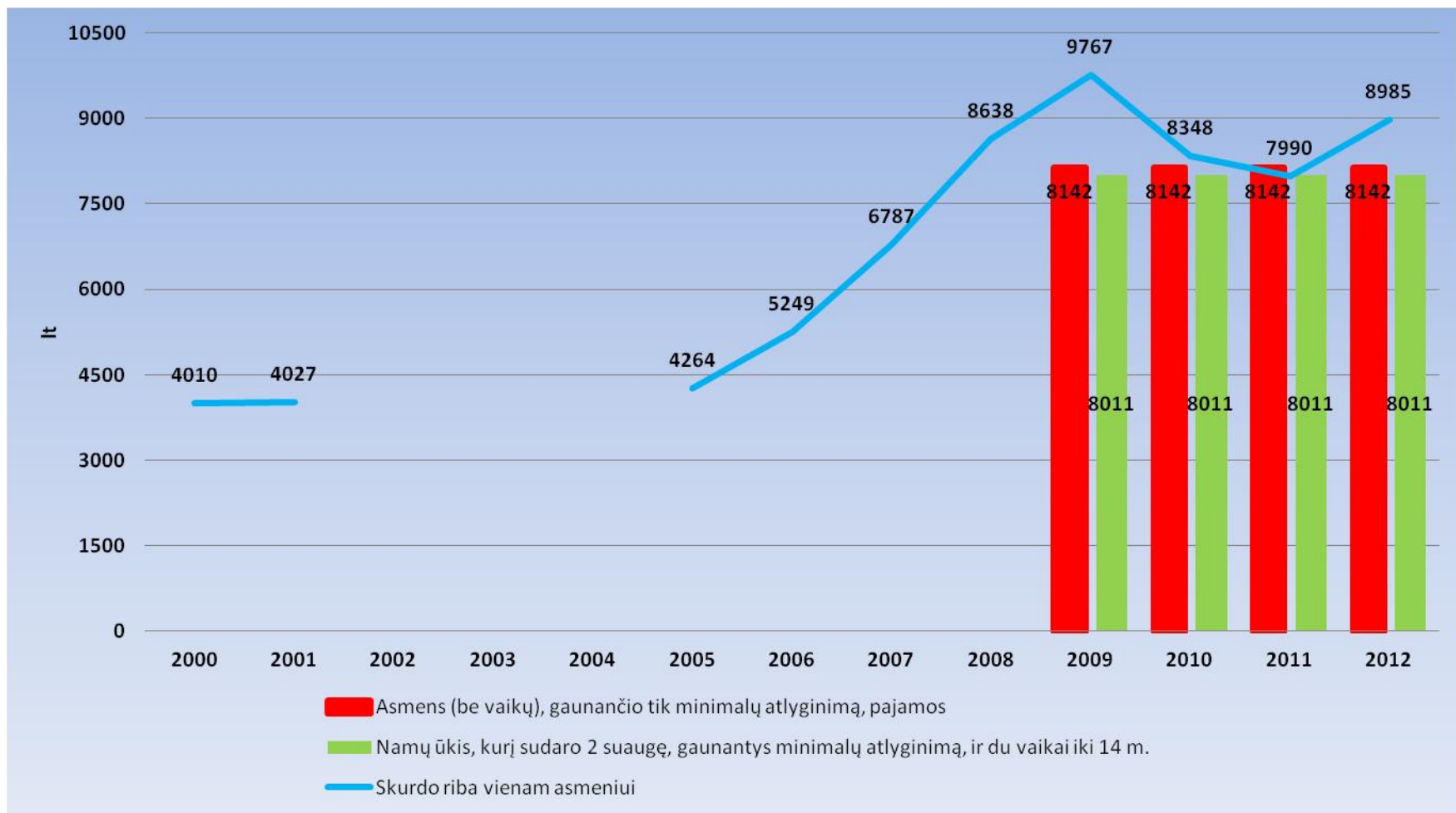
Galutinės tyrimų ataskaitos viešas aptarimas

2014 m. rugpjūčio 29 d.

Vilnius

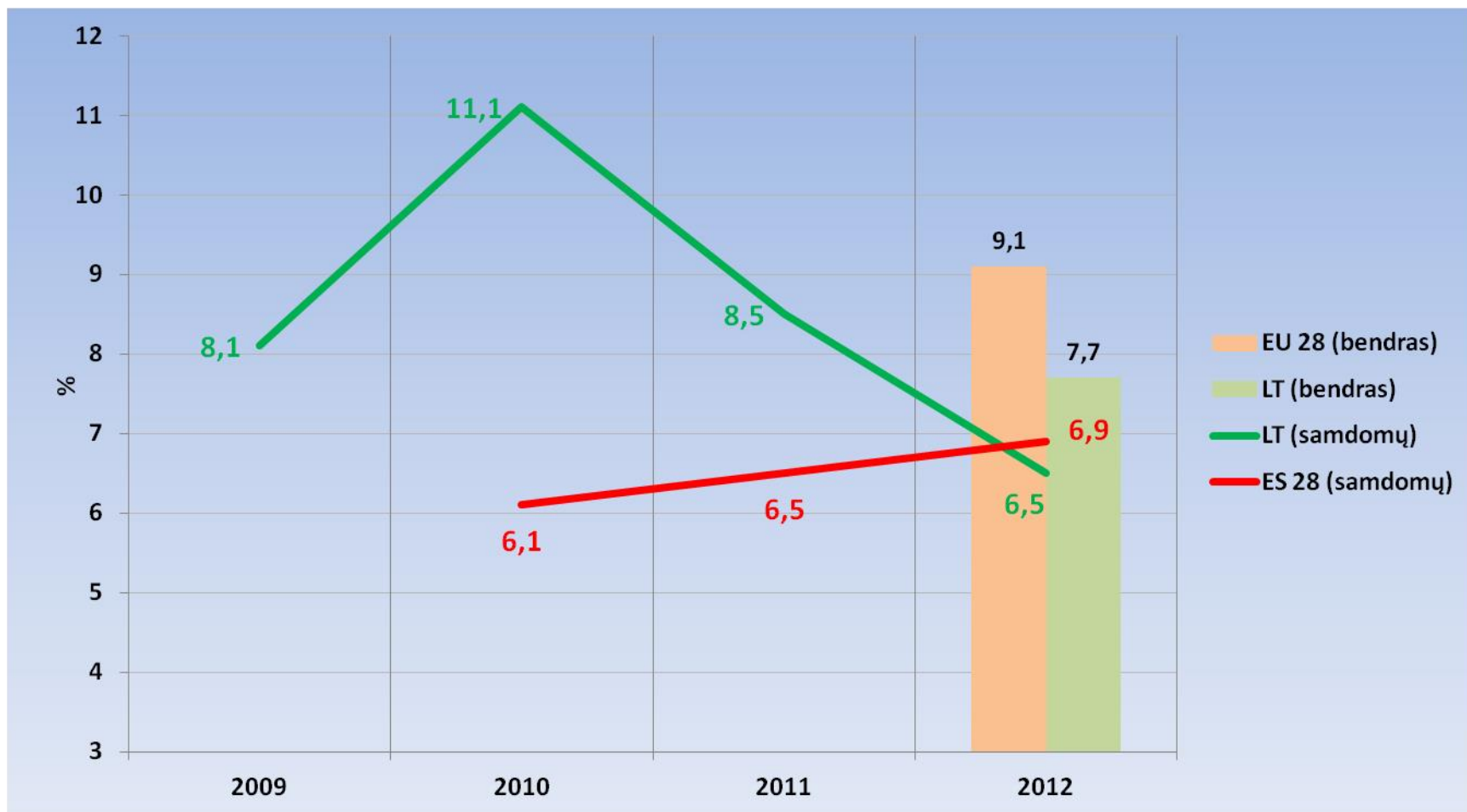
SKURDO RIBA IR MINIMALUS DARBO UŽMOKESTIS

ŠALTINIS: Eurostat

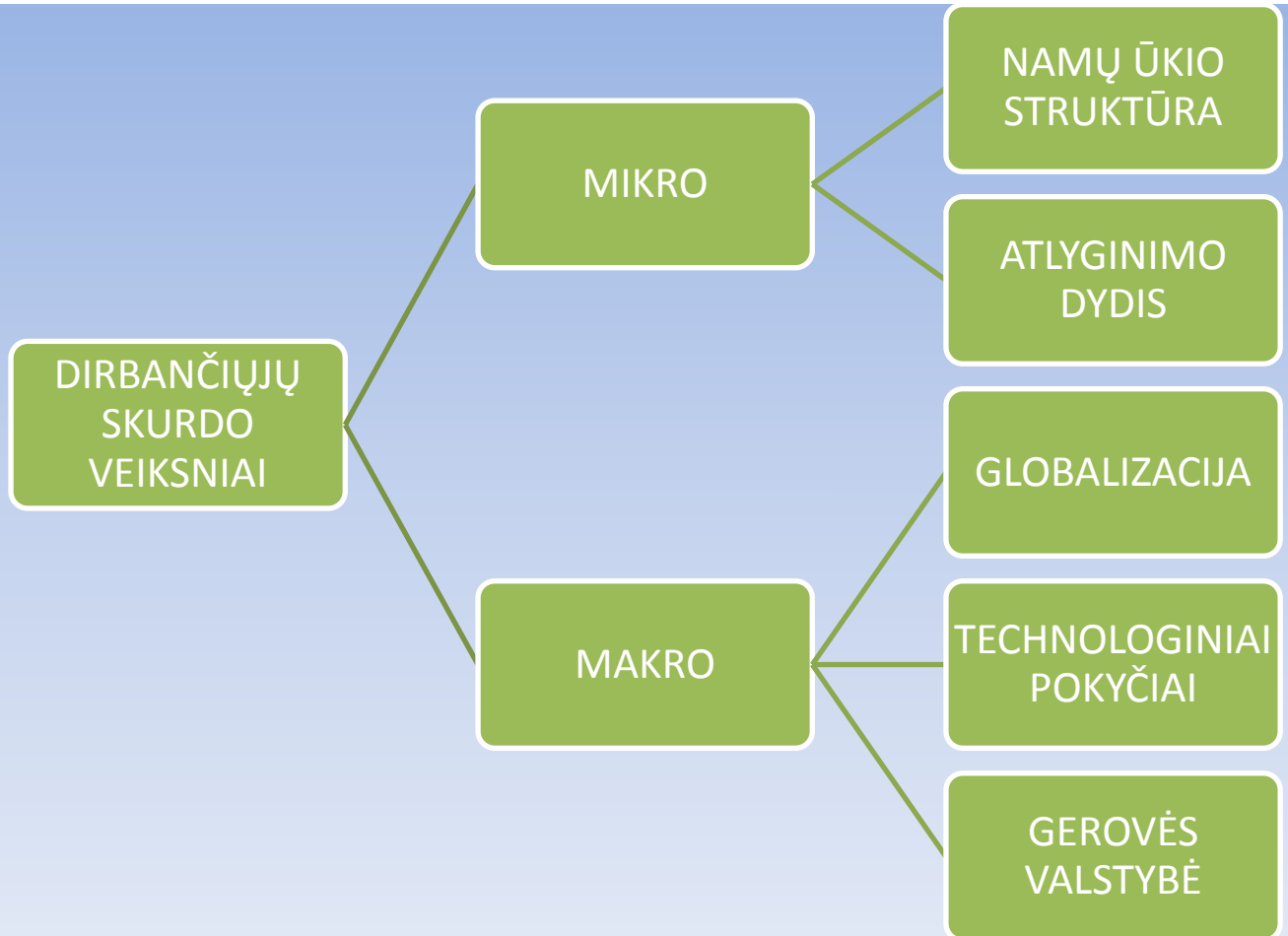


DIRBANČIŲJŲ SKURDAS LIETUVOJE IR ES 28

ŠALTINIS: EUROSTAT

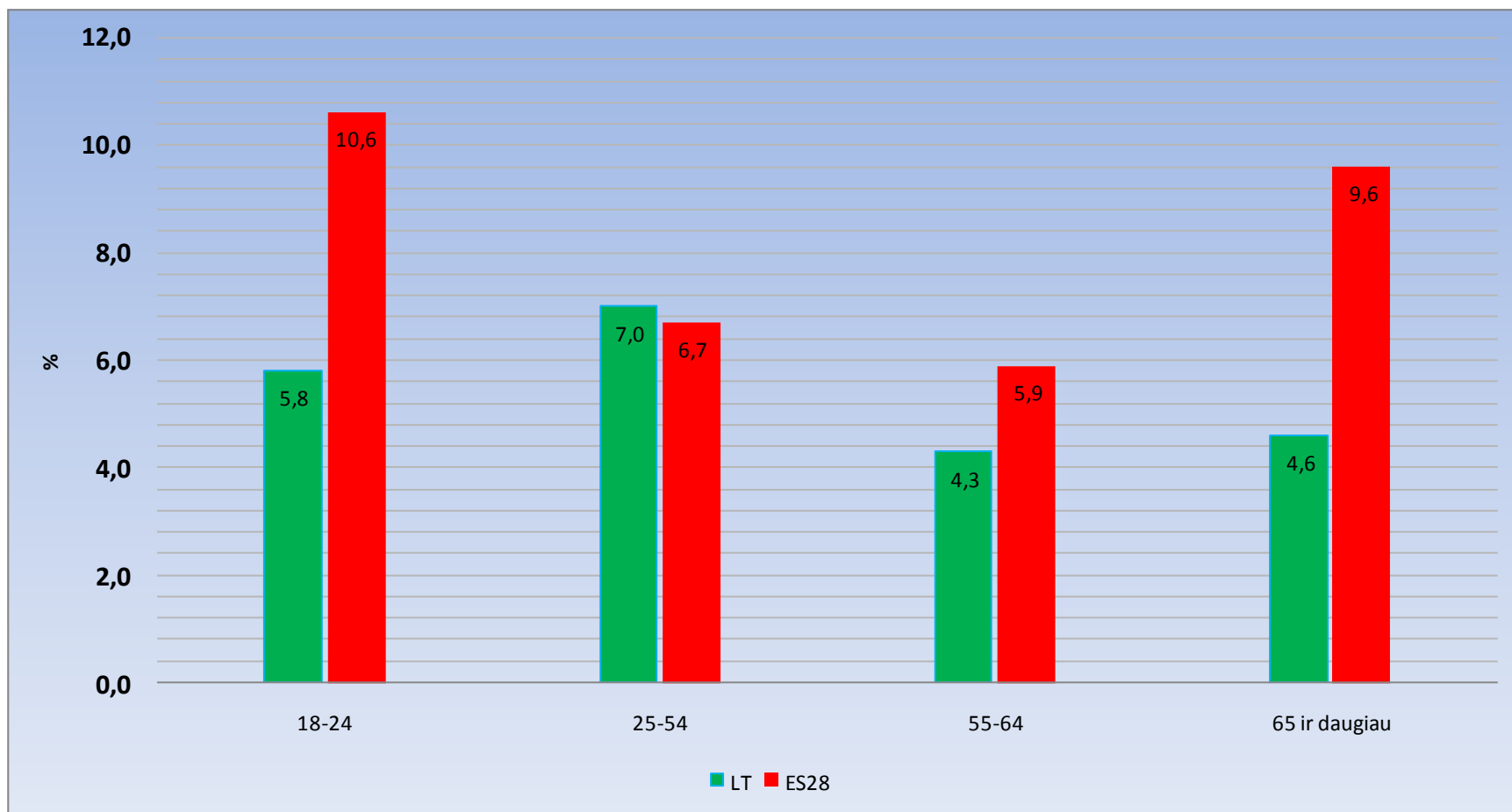


DIRBANČIŲJŲ SKURDO VEIKSNIAI



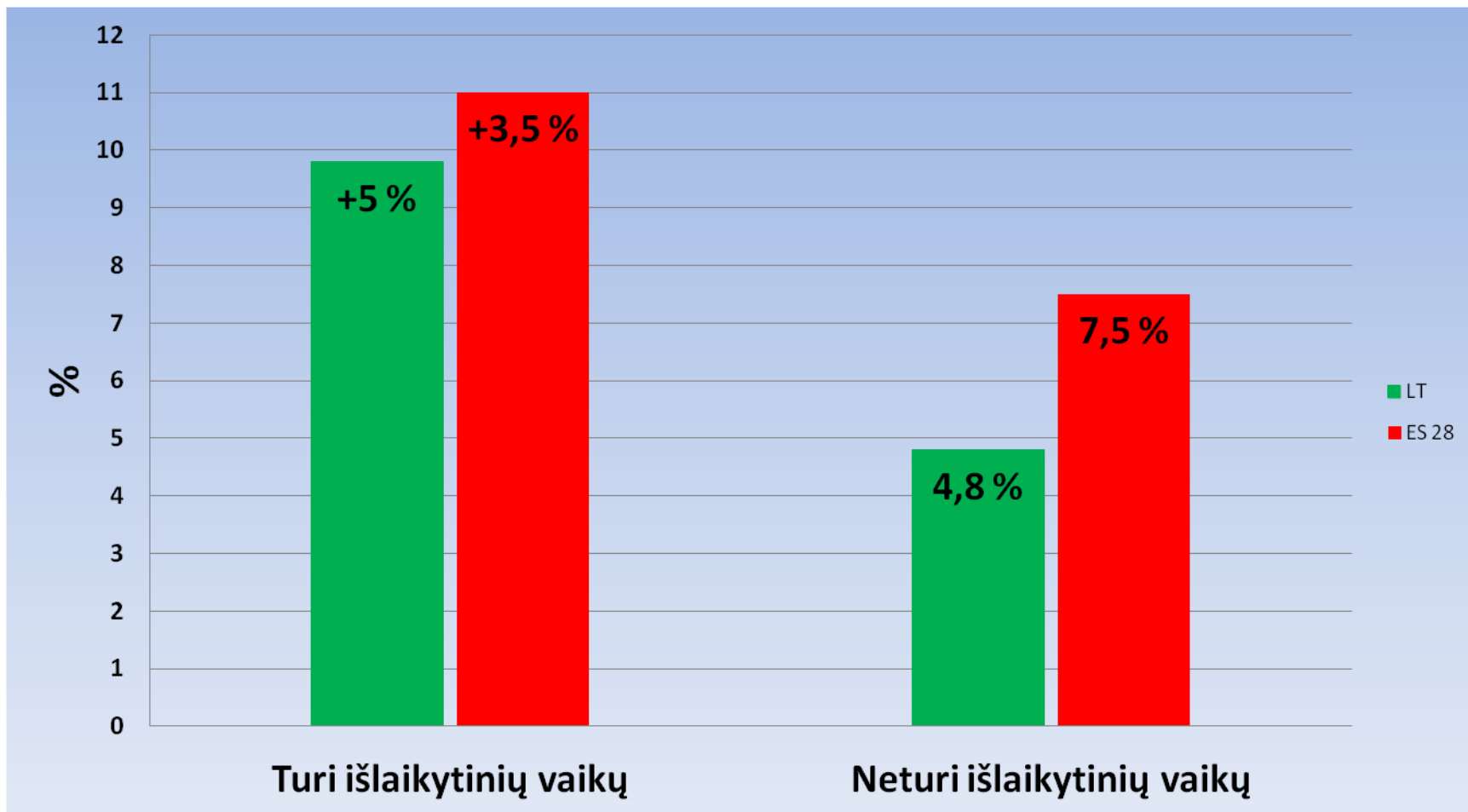
DIRBANČIŲJŲ SKURDAS IR AMŽIUS, 2012 M.

ŠALTINIS: Eurostat



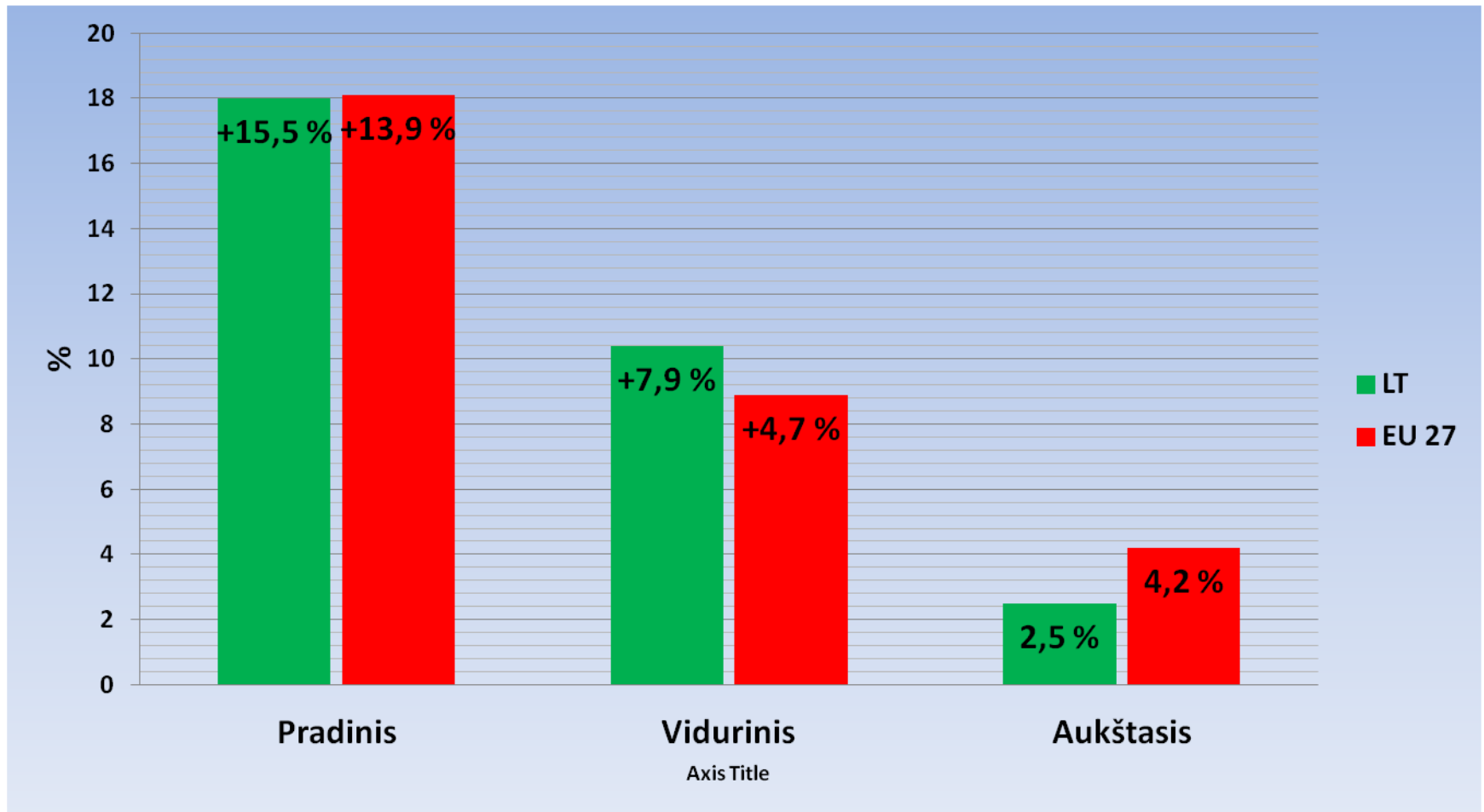
DIRBANČIŪJŲ SKURDAS IR IŠLAIKYTINIAI, 2012 M.

ŠALTINIS: Eurostat



DIRBANČIŲJŲ SKURDAS IR IŠSILAVINIMAS, 2012 M.

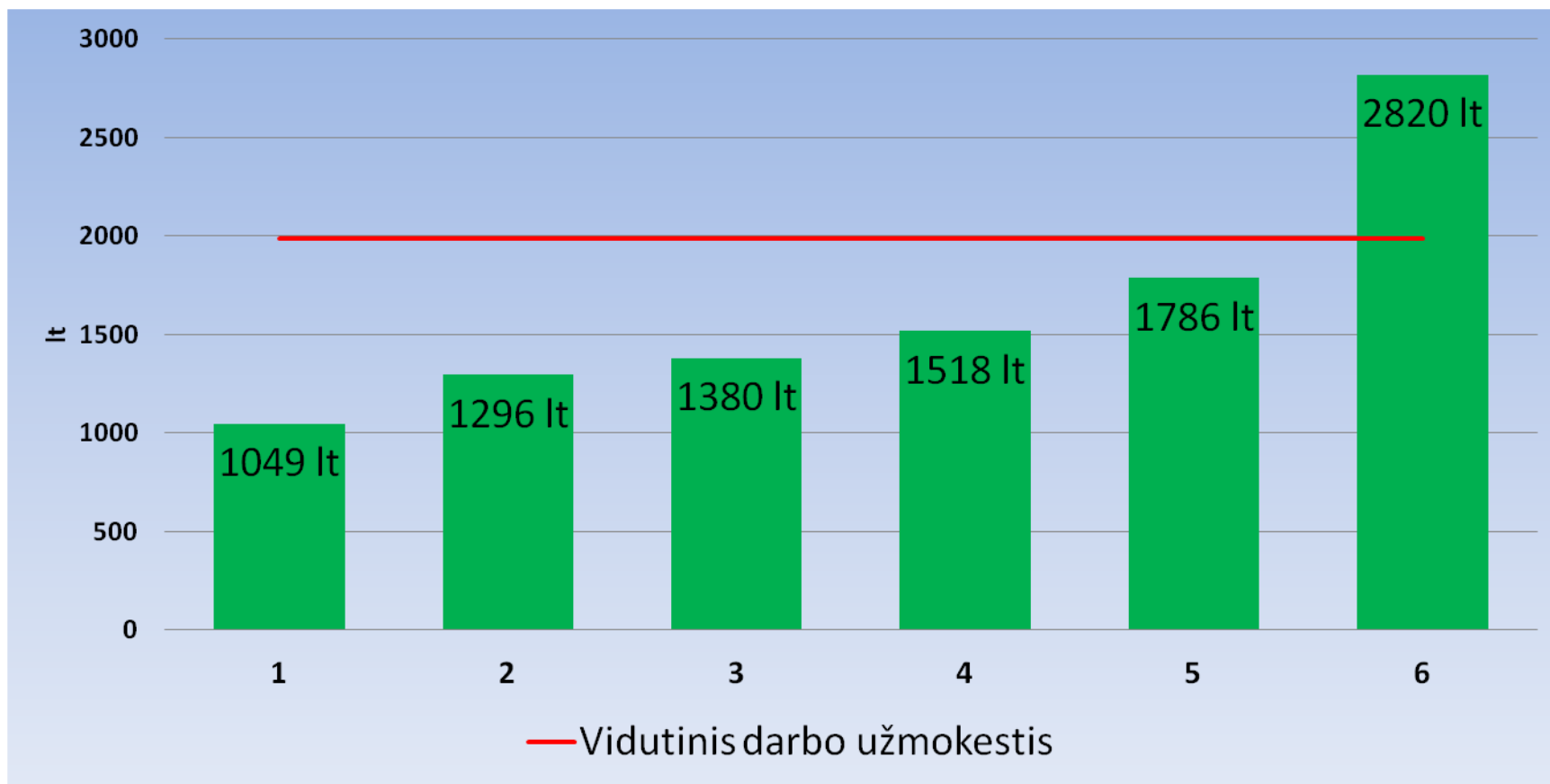
ŠALTINIS: Eurostat



BRUTO DARBO UŽMOKESČIO LYGIS IR IŠSILAVINIMAS, 2010 M.

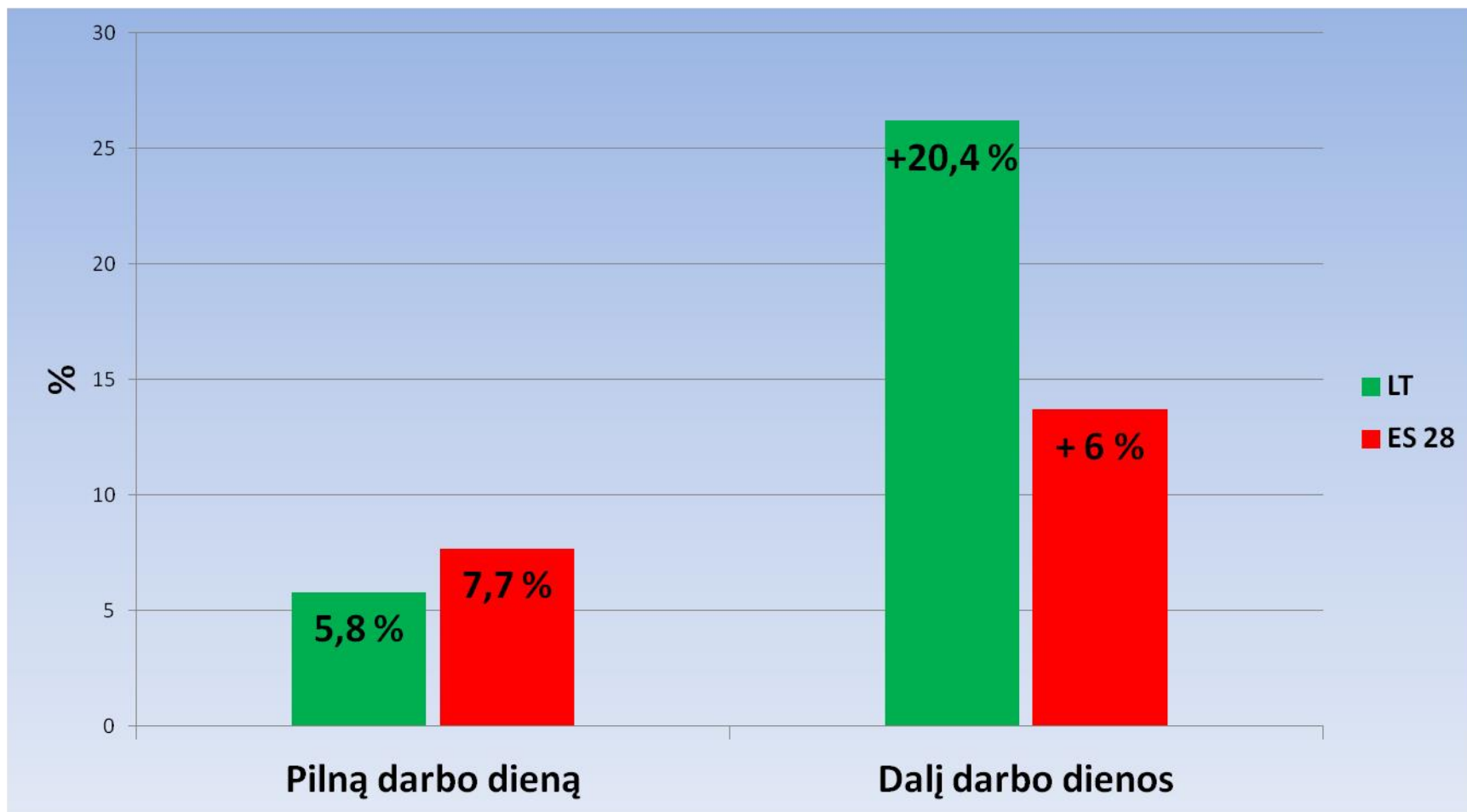
ŠALTINIS: Statistikos departamentas

1–Pradinis; 2 – Pagrindinis; 3 – Vidurinis; 4 – Specialusis vidurinis (vidurinis su profesine kvalifikacija); 5 – Aukštesnysis; 6 – Aukštasis.



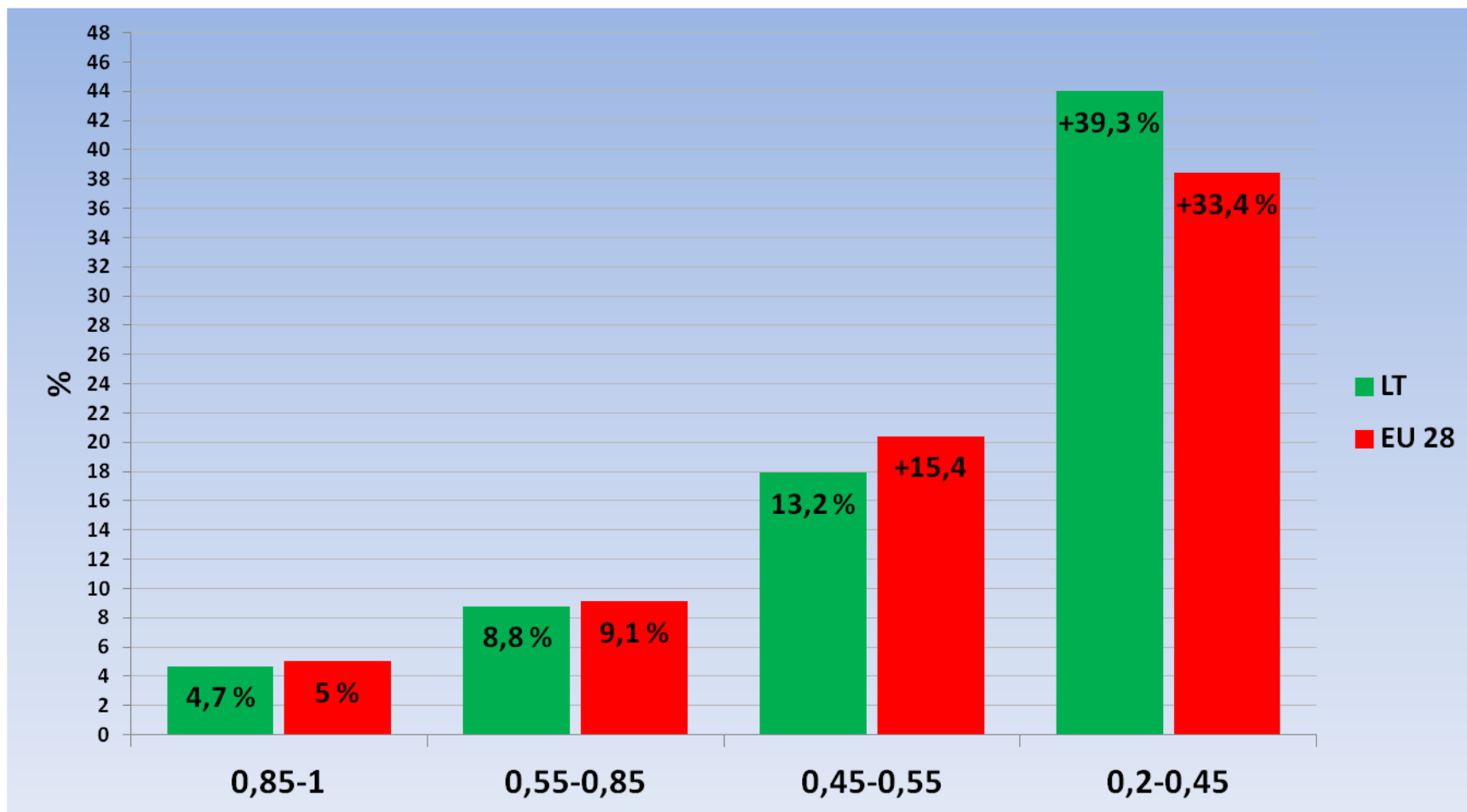
DIRBANČIŪJŲ SKURDAS IR DARBO DIENOS DALIS, 2012 M.

ŠALTINIS: Eurostat

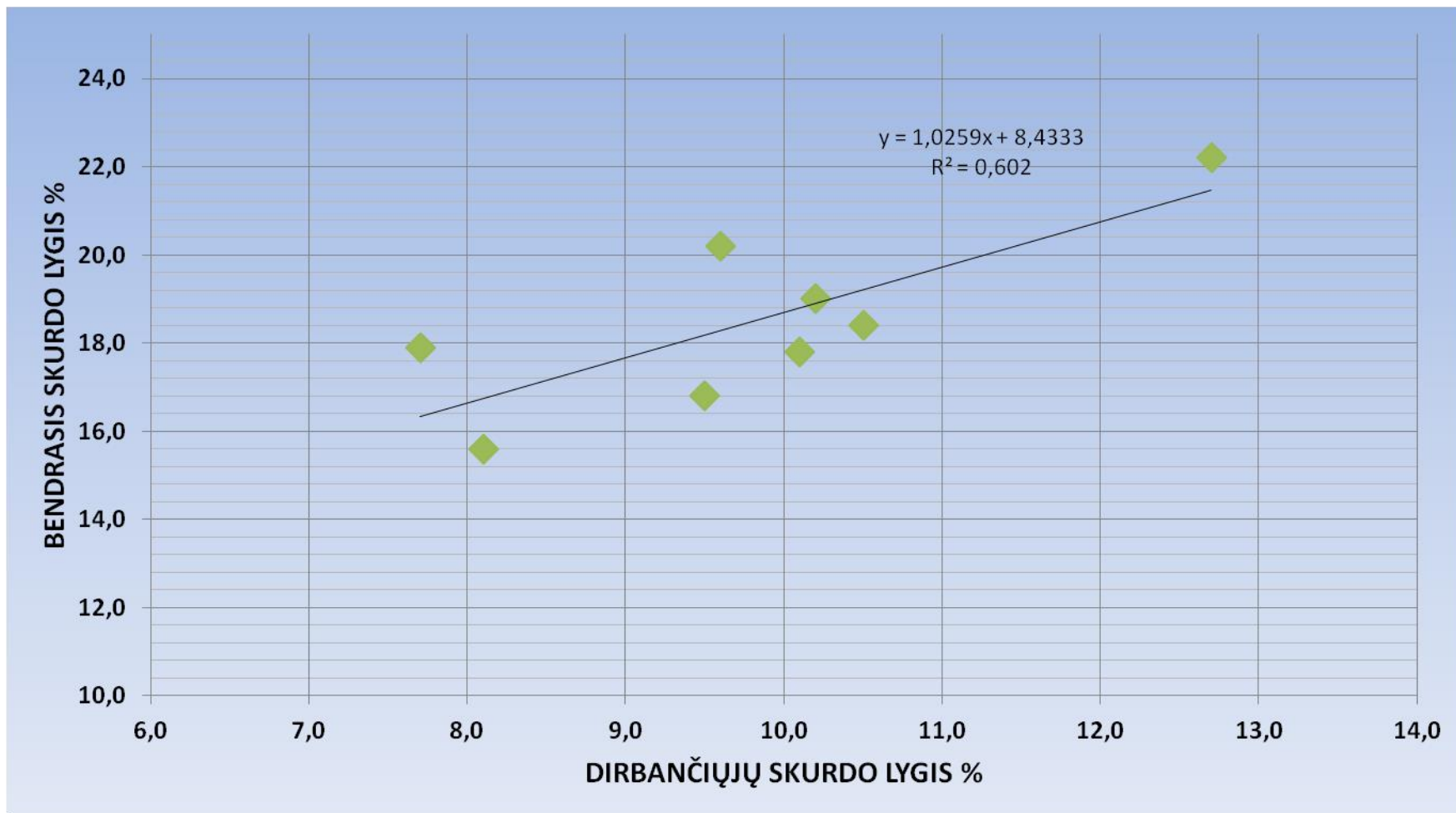


DIRBANČIŲJŲ SKURDAS IR DARBO INTENSYVUMAS, 2012 M.

ŠALTINIS: Eurostat



SAVEIKA TARP BENDROJO DIRBANČIŲJŲ IR BENDROJO SKURDO LYGIO



REKOMENDACIJA 1: PAKEISTI IŠMOKOS VAIKUI DYDĮ BEI MOKĖJIMO TVARKĄ:

- Išmoka vaikui turi būti skiriama universaliu principu, o ne po pajamų patikros.
- Šiuo metu esantis išmokos vaikui dydis (0,4-0,75 BSI arba 52 Lt-97,5 Lt) turi būti padidintas iki 0,8 BSI arba iki 104 Lt.
- Išmokos dydžio už vaiką pakeitimas bei šios išmokos mokėjimo universalumo atstatymas pareikalautų apie 779 mln. Lt arba papildomai 669,6 mln. Lt (skaičiuota pagal 2008 m. išmokos vaikui gavėjų skaičių).
- Dėl PVM didesnio surinkimo realūs nuostoliai biudžetui patektų į intervalą nuo 528,98 mln. Lt – 669,6 mln. Lt.

REKOMENDACIJA 2: DIDINTI PNPD NUO ŠIUO METU ESANČIO 200 Lt IKI 400 Lt

- Šiuo metu esantis 200 Lt PNPD reikštų, kad šeima, augindama vieną vaiką, sutaupo 30 Lt pajamų mokesčio. Padidinus PNPD iki 400 Lt būtų sutaupoma 60 Lt pajamų mokesčio.
- Dėl PNPD didinimo valstybės biudžetas nesurinks papildomai **98,382 mln.** Lt pajamų mokesčio per metus.
- Įvertinus galimai padidėjusį PVM surinkimą, realus mokesčių surinkimas turėtų patekti į intervalą 77, 721 mln. Lt – 98, 382 mln. Lt (0,53 % - 0,68 % 2013 m. socialinei apsaugai skirtų finansinių lėšų).

REKOMENDACIJA 3: DIDINTI NPD NUO ŠIUO METU ESANČIO 570 Lt ASMENIUI, UŽDIRBANČIAM 1000 Lt IR MAŽIAU, IKI 800 Lt. PILNO NPD RIBA LAIKYTI MINIMALŲ ATLYGINIMĄ.

- Šiuo metu asmuo, uždirbdamas 570 Lt, sutaupo 85,5 Lt pajamų mokesčio per mėnesį. Padidinus NPD iki 800 Lt asmuo sutaupyty 120 Lt.
- NPD didinimas sumažins valstybės pajamų mokesčio surinkimą 364, 438 mln. Lt.
- Įvertinus galimai padidėjusį PVM surinkimą, realus mokesčių surinkimas turėtų patekti į intervalą 287,906 mln. Lt - 364,438 mln. Lt (1,99-2,52 proc. 2013 m. socialinei apsaugai skirtų finansinių lėšų).

REKOMENDACIJA 4: TECHNOLOGINIUS EKONOMIKOS POKYČIUS ATITINKANČIO IŠSILAVINIMO FORMAVIMAS

- Spartūs technologiniai ekonomikos pokyčiai pasmerkia skursti perteklinius darbuotojus, ypač neturinčius informacinių technologijų įgūdžių.
- Bei didina rinkos poreikius atitinkančių darbo įgūdžių turinčių darbuotojų paklausą ir atlyginimą.
- Atsiranda pačios darbo rinkos suformuotas atlyginimų netolygumas, kuris lemia dirbančiųjų skurdo mastus.
- Būtina numatyti informacinių technologijų įgūdžių formavimo skatinimą daugelyje aukštojo mokslo programų.

REKOMENDACIJA 5: didinti minimalų darbo užmokestį, jį siejant su vidutiniu šalies darbo užmokesčiu.

- Darbartiniu metu Lietuvos minimalus darbo užmokestis nebūtinai atrodo žemas, lyginant su kitomis ES šalimis, tačiau **savo absoliučiu dydžiu yra nepakankamas patenkinti darbuotojų esminius poreikius.**
- **2009-2013 m. minimalaus atlyginimo dydyje yra užprogramuotas dirbančiųjų skurdas.**
- Jungtinės Karalystės Žemo darbo užmokesčio komisija (Low Pay Commission) siūlo nustatyti minimalaus darbo užmokesčio lygį, kuris atitiktų 60 % šalies darbo užmokesčio medianos.
- Pagal šią rekomendaciją Lietuvos minimalus darbo užmokestis šiuo metu turėtų būti 1390 Lt.

REKOMENDACIJŲ FINANSAVIMO GALIMYBĖS 1: PELNO MOKESČIO DIDINIMAS

- Apibūdinant mokesčių didinimo galimybes galima svarstyti du orientacinius variantus: ES 28 variantą ir Buvusios komandinės ekonomikos ES šalių variantą.
- Pelno mokesčio orientavimas į ES 28 šalių vidurkį reikštų 22,9 proc. pelno mokesčio tarifą. Valstybė papildomai surinktų **653, 262 mln. Lt (4,59 proc. socialinei apsaugai skirtų lėšų)**.
- Pelno mokesčio orientavimas į Buvusios komandinės ekonomikos ES šalių vidurkį reikštų 17,7 proc. pelno mokesčio tarifą. Valstybė papildomai suirnkėtų **220,956 mln. Lt (1,55 proc. socialinei apsaugai skirtų lėšų)**.

REKOMENDACIJŲ FINANSAVIMO GALIMYBĖS 2: TURTO IR SANDORIŲ MOKESČIŲ DIDINIMAS

- Turto ir sandorių mokesčių orientavimas į ES 28 šalių vidurkį reikštų, kad mokesčio dalis BVP turėtų išaugti nuo šiuo metu esančio 0,6 proc. iki 1,96 proc. Valstybė papildomai surinktų **1,3067 mlrd. Lt** (9,18 proc. socialinei apsaugai skirtų lėšų).
- Turto ir sandorių mokesčio orientavimas į Buvusios komandinės ekonomikos ES šalių vidurkį reikštų, kad mokesčio dalis BVP turėtų išaugti iki 1,16 proc. Valstybė papildomai surinktų **537,980 mln. Lt** (3,78 proc. socialinei apsaugai skirtų lėšų)
- Taigi, **darant prielaidą, kad šešėlinės ekonomikos valdymas nepagerės, valstybės pelno bei turto ir sandorių mokesčius orientuojant į ES 28 šalių vidurkį pavyktų papildomai surinkti 1,96 mlrd. Lt bei padidinti socialinės apsaugos finansavimą 13,77 proc., savo ruožtu, orientuojant į Buvusios komandinės ekonomikos ES šalis vidurkį pavyktų papildomai surinkti 758,936 mln. Lt bei padidinti socialinės apsaugos finansavimą 5,33 proc.**

REKOMENDACIJŲ FINANSAVIMO GALIMYBĖS 3: ŠEŠĖLINĖS EKONOMIKOS GERESNIS VALDYMAS

- Pavykus suvaldyti šešėlinę ekonomiką Lietuvoje iki ES šalių vidurkių reikštų neapskaitytos ekonomikos susitraukimą apie 13,7 proc., todėl atitinkamai padidėtų mokesčių, susijusių su darbo jėga ir kapitalu, surinkimas.
- Būtų galima papildomai surinkti **2,321 mlrd. Lt mokesčių, susijusių su darbo jėga, ir 699,833 mln. Lt mokesčių, susijusių su kapitalu**. Tai leistų socialinės apsaugos sistemos finansavimą padidinti 21,23 proc. pagal 2012 m. socialinės apsaugos sistemos finansavimą ir BVP.