

## PRIEDAS I-5

### Darbo vietų poreikio ir darbuotojų kvalifikacijos skirtumų pagal regionus tyrimas

#### 1. GYVENTOJŲ UŽIMTUMO GALIMYBIŲ KOKYBINIO EKSPERTINIO TYRIMO REZULTATŲ PASISKIRSTYMAS PAGAL REGIONUS

##### 1.1.1. Jūsų nuomone, ar darbo vietų poreikio pokyčiai yra palankūs užimtumo galimybių didėjimui Jūsų regione ar šalies mastu?

###### Didžiosios šalies apskritys

|               |   |
|---------------|---|
| Vilniaus TDB  | Taip. Jau porą pastarųjų metų vertinant užimtumo Vilniaus regiono įmonėse situaciją ateinantiems metams, darbdaviai numato ženkliai didesnę darbo vietų steigimą nei likvidavimą, tačiau reikia kalbėti ne tik apie darbo vietų steigimą, bet ir apie jų kokybę. Dažnai darbo vietos nėra kokybiškos (maži atlyginimai, aukšti, nepagrįsti reikalavimai darbuotojams), stebima didelė darbuotojų kaita. Vilniaus regione išryškėja dar viena tendencija: specialistų, turinčių aukštąjį išsilavinimą ar profesinį pasirengimą (aukštos kvalifikacijos) poreikis jaučiamas pagrindė tik Vilniaus mieste, o kitose apskrities savivaldybėse didesnė darbo vietų dalis yra nekvalifikuotam darbui. |
| Kauno TDB     | Kauno regione darbo vietų skaičius auga, tačiau didėja atotrūkis tarp darbo pasiūlos ir paklausos. Taip pat darbo vietų skaičiaus augimą sąlygoja ne verslo plėtra, tačiau dažna darbuotojų kaita.  |
| Klaipėdos TDB | Palankūs, tačiau poreikis nepakankamai tenkinamas dėl sąlyginai žemo darbo apmokėjimo ir dėl kvalifikacijos ar kompetencijų trūkumo.<br>KITA nuomonė: nepalankūs  |

##### 1.1.2. Jūsų nuomone, ar darbo vietų poreikio pokyčiai yra palankūs užimtumo galimybių didėjimui Jūsų regione ar šalies mastu?

###### Vidutinio urbanizacijos lygio šalies apskritys

|               |  |
|---------------|--|
| Šiaulių TDB   | Iš dalies. Laisvų darbo vietų skaičiaus augimas neprilygsta įdarbintų darbo ieškančių asmenų skaičiaus augimui. Pagrindinė priežastis – neatitikimas (kvalifikaciniu požiūriu) darbo jėgos pasiūlos ir paklausos.  |
| Panevėžio TDB | Rajonuose darbo vietų poreikio pokyčiai nėra palankūs užimtumo galimybių didėjimui: mažėja gyventojų, iš jų darbingo amžiaus gyventojų skaičius, visuomenė sensta, naujas verslas į rajonus neateina, esami darbdaviai tik išlaiko ar net mažina esamas darbo vietas, naujos darbo vietos kuriamos vangiai. Daugiau laisvų darbo vietų ir perspektyvų darbui turi kvalifikuoti darbininkai. Labai svarbu darbo vietų patrauklumo didinimas, jei būtų realūs reikalavimai, darbą atitinkantis ir laiku mokamas darbo užmokestis, užimtumo galimybės rajonuose didėtų.<br>Rajonuose daug žmonių dirba pagal žemės ūkio ir miškininkystės paslaugų kvitus, žmonės užimti, tačiau niekur nefiksuojamas jų užimtumas. |
| Alytaus TDB   | Darbo jėgos paklausa (registruotos laisvos darbo vietos) Alytaus regione 2013 m. 8 proc. didesnė negu 2012 m., prognozuojama, kad 2014 m. laisvų darbo vietų bus registruojama dar apie 3 proc. daugiau. Taigi užimtumo galimybės lyg ir didėja, tačiau dažnai registruojamų darbo vietų kokybė (darbo užmokestis,   |

|  |  |
|--|--|
|  | darbo sąlygos, darbo laikas) nepateisina ieškančių darbo asmenų lūkesčių ir nedidina motyvacijos dirbti. |
|--|--|

**1.1.3. Jūsų nuomone, ar darbo vietų poreikio pokyčiai yra palankūs užimtumo galimybių didėjimui Jūsų regione ar šalies mastu?**

**Žemo urbanizacijos lygio šalies apskritys ir atskiri rajonai**

|                  |   |
|------------------|---|
| Marijampolės TDB | -   |
| Telšių TDB       | Darbo vietų poreikio didėjimas priklauso nuo įmonių situacijos. Regionuose beveik 80 proc. yra smulkieji darbdaviai, turintys iki 10 darbuotojų. Jie nepajėgūs kasmet didinti darbuotojų skaičių ir ženkliai plėstis, todėl kartais net darbo užmokesčio kompensacijos jų jau nebeskatina priimti naujų darbuotojų.   |
| Utenos TDB       | Pokyčiai labai nedideli, nes laisvos darbo vietos tos pačios  |
| Tauragės TDB     | Darbo vietų poreikio pokyčiai yra palankūs užimtumo galimybių didėjimui regione ar šalies mastu. Per 2013 metus darbdaviai registravo 11 proc. daugiau darbo vietų negu 2012 metais. 24,5 procentais augo darbo pasiūlymų neterminuotam įdarbinimui. Daugiau kaip pusė visų darbo pasiūlymų buvo kvalifikuotiems darbininkams, kas šeštas – specialistams bei vadovaujančiam personalui, beveik kas trečias – nekvalifikuotiems darbininkams. Iš visų darbo vietų, kurias darbo biržos specialistai 2013 metais galėjo pasiūlyti ieškantiems darbo asmenims, daugiausia buvo paslaugų sektoriuje (52 proc.), pramonėje (23 proc.).<br>2014 metais ketinama įregistruoti beveik tiek pat darbo pasiūlymų kaip ir 2013 metais. Pusė darbo pasiūlymų bus iš paslaugų sektoriaus įmonių, ketvirtadalis iš pramonės įmonių, apie 11 proc. – žemės ūkio ir 13 proc. iš statybos įmonių. Darbo jėgos paklausos struktūra 2014 metais nekis. Didžioji dalis darbo pasiūlymų bus skirti kvalifikuotai darbo jėgai. Nekvalifikuotos darbo jėgos paklausa pastaraisiais metais mažėja, panaši tendencija prognozuojama ir 2014 metams. |
| Šilutės TDB      | Ne  |
| Skuodo TDB       | Mūsų rajonui tai dar mažai įtakos.  |

**1.2.1. Kokie egzistuoja ieškančių darbo žmonių ir darbuotojų kvalifikacijos skirtumai Jūsų regione ar apskritai šalies darbo rinkoje?**

**Didžiosios šalies apskritys**

|               |   |
|---------------|---|
| Vilniaus TDB  | Vilniaus teritorinėje darbo biržoje įregistruota virš 40 proc. nekvalifikuotų, t. y. neturinčių profesinio pasirengimo asmenų, tuo tarpu virš 50 proc. visų darbo pasiūlymų yra skirta kvalifikuotiems specialistams. Šis skirtumas tarp ieškančių darbo žmonių turimos ir darbdavių pageidaujama darbuotojų kvalifikacijos jaučiamas jau ne vienerius metus. |
| Kauno TDB     | Kauno regione auga siuvėjų, baldininkų, mėsos iškapotojų stygius, tačiau dėl specialybių ir darbo vietų nepatrauklumo mažėja asmenų, besirenkančių šias profesijas, skaičius.   |
| Klaipėdos TDB | Trūksta aukštos kvalifikacijos: suvirintojų, laivo metalinių konstrukcijų montuotojų, tarptautinių krovinių pervežimo vairuotojų.<br>KITA nuomonė: Trūksta kvalifikuotų darbuotojų  |

**1.2.2. Kokie egzistuoja ieškančių darbo žmonių ir darbuotojų kvalifikacijos skirtumai jūsų regiono ar apskritai šalies darbo rinkoje?**

**Vidutinio urbanizacijos lygio šalies apskritys**

|               |   |
|---------------|---|
| Šiaulių TDB   | Šiaulių apskrities darbo rinkoje 2013 metais darbo jėgos pasiūlos/paklausos sudėtis:<br>17 proc./16 proc. su aukštuoju ar aukštesniuoju išsilavinimu<br>34 proc./58 proc. - su profesiniu parengimu<br>49 proc./26 proc. – be profesinio parengimo  |
| Panevėžio TDB | Rajonuose daugiau registruojama nekvalifikuotų asmenų. Mažai jaunų, kvalifikuotų žmonių, baigusių aukštesnius mokslus grįžta į rajoną. Darbdaviai ieško vadovų, technologų, darbų vykdytojų, negaudami kvalifikuotų specialistų, nemato verslo plėtros galimybių. Egzistuoja regioniniai darbo užmokesčio skirtumai: didesniuose rajonuose ir didžiuosiuose šalies miestuose specialistas turi visai kitas darbo, karjeros, darbo užmokesčio perspektyvas.      |
| Alytaus TDB   | Pastaraisiais metais kartojasi tendencija, kad daugiausia paslaugų ir pramonės sektoriaus darbdaviai nurodo kvalifikuotų darbuotojų trūkumą. Darbo rinka sparčiai kinta, didėja kvalifikuotų darbuotojų paklausa: darbdaviai nuolat ieško profesionalių darbuotojų. Pagrindinės darbuotojų trūkumo priežastys – darbo vietų kokybė, nepakankama ieškančių darbo asmenų motyvacija, kvalifikacija, praktinių įgūdžių trūkumas, netinkamas profesinis parengimas. |

**1.2.3. Kokie egzistuoja ieškančių darbo žmonių ir darbuotojų kvalifikacijos skirtumai jūsų regiono ar apskritai šalies darbo rinkoje?**

**Žemo urbanizacijos lygio šalies apskritys ir atskiri rajonai**

|                  |  |
|------------------|--|
| Marijampolės TDB | -jei darbo ieškantis asmuo ilgai nedirba, jo kvalifikacija tampa žemesnė;<br>-kaimo vietovėse ar mažesniuose miestuose mažiau asmenų, įsigijusių išsilavinimą.   |
| Telšių TDB       | Trūksta inžinerinių specialybių darbuotojų, maisto pramonės technologų. Bet siūlomi atlyginimai jų nemotyvuoja vykti dirbti į mažą miestelį. Atlyginimų disproporcija didmiesčiuose ir regionuose labai didelė, todėl diplomuoti specialistai į nutolusius regionus nėra pritraukiami.   |
| Utenos TDB       | Visaginė dauguma darbo ieškančių asmenų nemoka valstybinės kalbos.   |
| Tauragės TDB     | Tauragės regione egzistuoja pakankamas darbo jėgos pasirinkimas bei patrauklios darbo jėgos kainos, todėl darbo jėgos pasiūlos atžvilgiu Tauragės regionas yra patrauklus investuotojams.<br>Statistiniai duomenys rodo, kad Tauragės regione žemesnio ir vidutinio išsilavinimo gyventojų dalis yra didesnė, o aukščiausią išsilavinimo lygį turinčių gyventojų dalis yra mažesnė lyginant su kitais Lietuvos regionais.<br>Tauragės regione trūksta pasirengusių kvalifikuotų darbininkų atliekančių techninius darbus (tokių kaip šaltkalviai, elektrikai, suvirintojai, tekintojai, vamzdinių montuotojai ir pan.). Jauniems bedarbiams minėtos profesijos nėra patrauklios. Tuo tarpu vyresnio amžiaus bedarbiai yra praradę reikiamus įgūdžius, todėl atsiranda poreikis organizuoti perkvalifikavimą. |
| Šilutės TDB      | Bendri, neįmanoma išskirti   |
| Skuodo TDB       | Darbdaviai dažnai ieško aukštesnės kvalifikacijos darbuotojų, nei mes galime pasiūlyti.  |

**1.3.1. Kokios galimybės įgyti paklausesnę profesiją Jūsų atstovaujame regione?  
Didžiosios šalies apskritys**

|               |  |
|---------------|--|
| Vilniaus TDB  | Vilniaus regione yra didelės galimybės įgyti paklausia darbo rinkoje profesiją.  |
| Kauno TDB     | Kauno teritorinė darbo birža nuolat bendradarbiauja su darbdaviais, skatindama juos pačius rengti ir registruoti mokymo programas, pagal kurias būtų apmokomi darbdavio reikalavimus atitinkantys darbuotojai. Taip pat profesinis mokymas vykdomas švietimo įstaigose pagal pasirašytas trišales sutartis su darbdaviais. |
| Klaipėdos TDB | Plačios galimybės<br>KITA nuomonė: Optimalios  |

**1.3.2. Kokios galimybės įgyti paklausesnę profesiją Jūsų atstovaujame regione?**

**Vidutinio urbanizacijos lygio šalies apskritys**

|               |   |
|---------------|---|
| Šiaulių TDB   | Pakankamai neblogos galimybės įgyti paklausia profesiją, kadangi yra nemažas skaičius mokymo įstaigų: Šiaulių universitetas, 4 kolegijos, Šiaulių profesinio rengimo centras bei kiekviename rajone esančios kitos profesinės mokymo įstaigos. Platų profesijų pasirinkimą siūlo ir VšĮ Šiaulių darbo rinkos mokymo centras, UAB "Yvas", UAB "Amatų mokymo centras" ir kt.  |
| Panevėžio TDB | Geros galimybės asmenims įgyti profesijas. Pakankamai išplėtotas mokymo įstaigų tinklas, nuolat atnaujinamos mokymo programos.  |
| Alytaus TDB   | Alytaus regione veikia nemažai mokymo paslaugas teikiančių įstaigų ar įmonių, paslaugos yra prieinamos, informacija apie kvalifikacijos įgijimo ar kėlimo galimybes plačiai reklamuojama. Siekiant užtikrinti asmenų, baigusį profesinį mokymą, integraciją į darbo rinką, Darbo birža organizuoja šią priemonę tik įvertinusi darbo rinkos poreikius. Profesinio mokymo sistema, veikianti nuo 2012 m. sudaro prielaidas šios priemonės efektyviam organizavimui (mokymas organizuojamas tik tuo atveju, kada yra nustatyta konkreti darbo vieta). |

**1.3.3. Kokios galimybės įgyti paklausesnę profesiją Jūsų atstovaujame regione?**

**Žemo urbanizacijos lygio šalies apskritys ir atskiri rajonai**

|                  |   |
|------------------|---|
| Marijampolės TDB | -visi ieškantys darbo asmenys gali įsigyti profesiją, jei surandami darbdaviai, kuriems reikalingi tos profesijos darbuotojai ar pageidauja organizuoti savo verslą<br>-sudėtingos, kadangi reikalingos trišalės sutartys ir reikia surasti darbdavį, kuris darbintų; o kursų reikia nežinia kiek laukti. |
|------------------|---|

|              |  |
|--------------|--|
| Telšių TDB   | Paklausių profesijų įgijimą riboja profesiniam mokymui skiriamos lėšos, jos galėtų būti didesnės. Tada daugiau bedarbių galėtų įgyti paklausias profesijas. Regione yra pakankamai mokymo įstaigų, kurios ruošia paklausias profesijas. Tačiau parengti specialistai neatitinka darbdavių poreikių. Asmenys, po profesinio mokymo, taip pat nesijaučia tvirtai, jaučiama praktikos stoka. Mokymo programos bei priemonės nebeatitinka šiuolaikinių technologijų, kurios naudojamos konkrečiose darbo vietose.        |
| Utenos TDB   | Galimybės ribotos.   |
| Tauragės TDB | Tauragės apskrityje yra profesinio rengimo centras, verslo ir technologijų mokykla, kur ruošiami paklausių techninių, statybinių ir aptarnavimo profesijų darbuotojai. Darbo rinkos poreikiams tenkinti bedarbiai yra nukreipiami į apskrityje veikiančias kelias privačias mokymo įstaigas. Taip pat yra veikiantis filialas aukštosios mokyklos, kuriame ruošiami vadybos ir įmonių administravimo profesiniai bakalaurai. Esama regiono profesinio rengimo sistema pajėgi ruošti paklausių profesijų darbininkus. |
| Šilutės TDB  | Kaip ir visoje šalyje.   |
| Skuodo TDB   | -  |

**1.4.1. Ar ieškančių darbo žmonių kvalifikacijos kėlimas galėtų bent kiek žymiau padidinti darbdavių siūlomų darbo vietų skaičių darbo rinkoje?**

**Didžiosios šalies apskritys**

|               |  |
|---------------|--|
| Vilniaus TDB  | Ieškančių darbo žmonių kvalifikacijos kėlimas turėtų teigiamos įtakos darbo vietų skaičiaus didėjimui.   |
| Kauno TDB     | Darbdaviai turėtų būti labiau suinteresuoti perkvalifikuoti jau esamus darbo rinkos dalyvius, o ne rengti naujus. Tokiu būdu mažėtų atotrūkis tarp darbo jėgos pasiūlos ir paklausos.  |
| Klaipėdos TDB | Galėtų. Reikėtų kurti daugiau kokybiškų - geriau apmokamų - darbo vietų. Mėnesio pabaigoje neužimtų Klaipėdoje registruotų darbo vietų vidutiniškai lieka po 500, kurios neužpildomos dėl siūlomo minimalaus atlyginimo.<br>KITA nuomonė: Nežymiai |

**1.4.2. Ar ieškančių darbo žmonių kvalifikacijos kėlimas galėtų bent kiek žymiau padidinti darbdavių siūlomų darbo vietų skaičių darbo rinkoje?**

**Vidutinio urbanizacijos lygio šalies apskritys**

|             |   |
|-------------|---|
| Šiaulių TDB | Galėtų pagerinti jau registruojamų laisvų darbo vietų užpildymą reikiamos kvalifikacijos darbo jėga. Kita vertus, jei darbo ieškančių asmenų tarpe būtų daugiau turinčių kvalifikaciją asmenų – darbdaviai registruotų daugiau darbo vietų. |
|-------------|---|

|               |  |
|---------------|--|
| Panevėžio TDB | Didžiausias galimybes darbo vietų skaičiaus augimui turėtų įtakos verslumo skatinimas ir palaikymas. Klestint verslui ieškančių darbo žmonių kvalifikacijos kėlimas turėtų žymiau padidinti darbdavių siūlomų darbo vietų skaičių darbo rinkoje. |
| Alytaus TDB   | Nemanome, kad kvalifikacijos kėlimas turi tiesioginės įtakos darbo vietų skaičiaus didėjimui.  |

**1.4.3. Ar ieškančių darbo žmonių kvalifikacijos kėlimas galėtų bent kiek žymiau padidinti darbdavių siūlomų darbo vietų skaičių darbo rinkoje?**

**Žemo urbanizacijos lygio šalies apskritys ir atskiri rajonai**

|                  |  |
|------------------|--|
| Marijampolės TDB | -galėtų;<br>-taip, jei keliant kvalifikaciją, praktikos metu darbdaviai būtų suinteresuoti suteikti jam reikiamus darbo įgūdžius.  |
| Telšių TDB       | Kvalifikacijos kėlimas nedaro įtakos darbdavių siūlomoms darbo vietoms, darbo vietų didėjimas ( ar mažėjimas) labiausiai priklauso nuo bendros ekonominės regiono padėties.<br>Tačiau, jei būtų kokybiškai apmokomi bedarbiai, tai darbdaviai galėdami išsirinkti reikiamos kvalifikacijos darbuotoją registruotų daugiau darbo vietų. |
| Utenos TDB       | Labiausiai trūksta noro dirbti, o kvalifikacijos tobulinimas šiuo atveju turi mažesnę reikšmę. Darbdaviai skundžiasi, kad bedarbiai neparodo noro dirbti (tai dažnai nulemia nelegalus darbas) ir žalingi įpročiai.  |
| Tauragės TDB     | Gali padidinti. Jeigu įgyta kvalifikacija atitinka vietos darbo rinkos poreikius, tai tokie asmenys gali išstumti iš darbo rinkos žemesnės kvalifikacijos asmenis bei sudaryti sąlygas naujų darbo vietų kūrimui.  |
| Šilutės TDB      | Nemanau, viską lemia atlygis už darbą ir kai daugelio darbdavių nesiskaitymas su darbuotojais bei su atlygiu už darbą, pvz. jei darbdavys turi prabangų automobilį, poilsiauja užsienyje, tai kaip taisyklė darbuotojams moka tik minimumą.  |
| Skuodo TDB       | Manome, kad regiono mastu tai turėtų teigiamą įtaką, bet rajono mastu nebūtų efektyvu.   |

**1.5.1. Kaip, Jūsų nuomone, būtų galima objektyviai įvertinti darbo vietų poreikį bei ieškančių darbo žmonių kvalifikacinius skirtumus šalies regionų (apskričių, savivaldybių) darbo rinkose?**

**Didžiosios šalies apskritys**

|               |   |
|---------------|---|
| Vilniaus TDB  | Būtų tikslinga atlikti išsamią analizę ir įvertinti, kaip aukštųjų mokyklų, kolegijų, profesinių mokyklų absolventai įsidarbina (per kiek laiko, ar įsidarbina pagal įgytą kvalifikaciją ir pan.) ir įvertinti, ar tos specialybės bei profesijos paklausios ir atitinka rinkos poreikius.  |
| Kauno TDB     | Tarpinstituciniu bendradarbiavimu grindžiant turėtų būti parengta nuosekli kvalifikacijų poreikio prognozavimo metodika (bent jau vidutinės trukmės).   |
| Klaipėdos TDB | Objektyvumą užtikrintų statistiniai duomenys, gauti iš Sodros, iš kurių matosi konkretūs įdarbinimo rodikliai regione. Ne visos darbo vietos įregistruojamos per LDB sistemą, nes dabartinis Užimtumo rėmimo įstatymas darbdaviams įsakmiai nenurodo registruoti laisvas darbo vietas LDB, todėl darbo jėgos poreikio prognozė dalinai pateikiama netiksli ir dėl šio veiksnio. |

**1.5.2. Kaip, Jūsų nuomone, būtų galima objektyviai įvertinti darbo vietų poreikį bei ieškančių darbo žmonių kvalifikacinius skirtumus šalies regionų (apskričių, savivaldybių) darbo rinkose?**

|               |   |
|---------------|---|
| Šiaulių TDB   | Darbo vietų poreikį susieti su kiekvienos savivaldybėje realiai veikiančių darbdavių skaičiumi. Ieškančių darbo asmenų kvalifikacinius skirtumus susieti su konkrečioje savivaldybėje vyraujančiomis ekonominėmis veiklomis.  |
| Panevėžio TDB | Šiuo metu per SODRĄ atliekamas eksperimentas, kai darbdaviai turi informuoti apie priimamų asmenų profesijas, gali objektyviai padėti įvertinti darbo žmonių kvalifikacinius skirtumus šalies regionų (apskričių, savivaldybių) darbo rinkose. Objektyviai įvertinti darbo vietų poreikį gali jau vykdomos darbo biržos sistemoje Darbdavių apklausos darbo rinkos prognozei. |
| Alytaus TDB   | Darbo birža nuolatos vykdo darbo jėgos pasiūlos bei paklausos suderinamumo stebėseną ir analizę. Didesnį dėmesį būtų tikslinga skirti darbo vietų kokybės bei asmenų įdarbinimo tvarumo klausimams.   |

**1.5.3. Kaip, Jūsų nuomone, būtų galima objektyviai įvertinti darbo vietų poreikį bei ieškančių darbo žmonių kvalifikacinius skirtumus šalies regionų (apskričių, savivaldybių) darbo rinkose?**

**Žemo urbanizacijos lygio šalies apskritys ir atskiri rajonai**

|                  |  |
|------------------|--|
| Marijampolės TDB | -  |
| Telšių TDB       | Objektyviai įvertinti darbo vietų poreikį būtų galima pagal registruojamas darbo vietas ir bendradarbiaujant su darbdaviais, darbdavių asociacijomis. Būtinas gyvas pokalbis su darbdaviu, įmonės studija. Anketos neatspindi realios padėties. Jos pildomos atmetinai, arba visai nepildomos.   |
| Utenos TDB       | -  |
| Tauragės TDB     | Informaciją apie darbo vietų poreikį turėtų pateikti darbdaviai, darbdavius atstovaujanti organizacija. Tačiau pastebime, kad kol kas darbdaviai gali pateikti trumpalaikį darbo jėgos poreikį artimiausiems metams ir dėl įvairių aplinkybių nesiryžta prognozuoti ilgesniam laikotarpiui. Darbo vietų kvalifikacinius skirtumus bus galima įvertinti tuo atveju, kai bus atliktas visų darbo vietų profesijų registravimas SODROS duomenų bazėje pagal naują profesijų klasifikatorių. Iki šiol darbdavių įvardintos profesijos pavadinimas ne visada atitikdavo atliekamo darbo turinį, dėl tuo atsiradavo papildomi sunkumai, vertinant tikrą darbo vietų poreikį. |
| Šilutės TDB      | Pagal išvystytas gamybos rūšis, kokios rūšies fabrikai, turizmo sektorius ir pan.  |
| Skuodo TDB       | Regionų mastu kvalifikuotos darbo jėgos trūksta. Mažose savivaldybėse kvalifikuotos darbo jėgos pakanka.   |

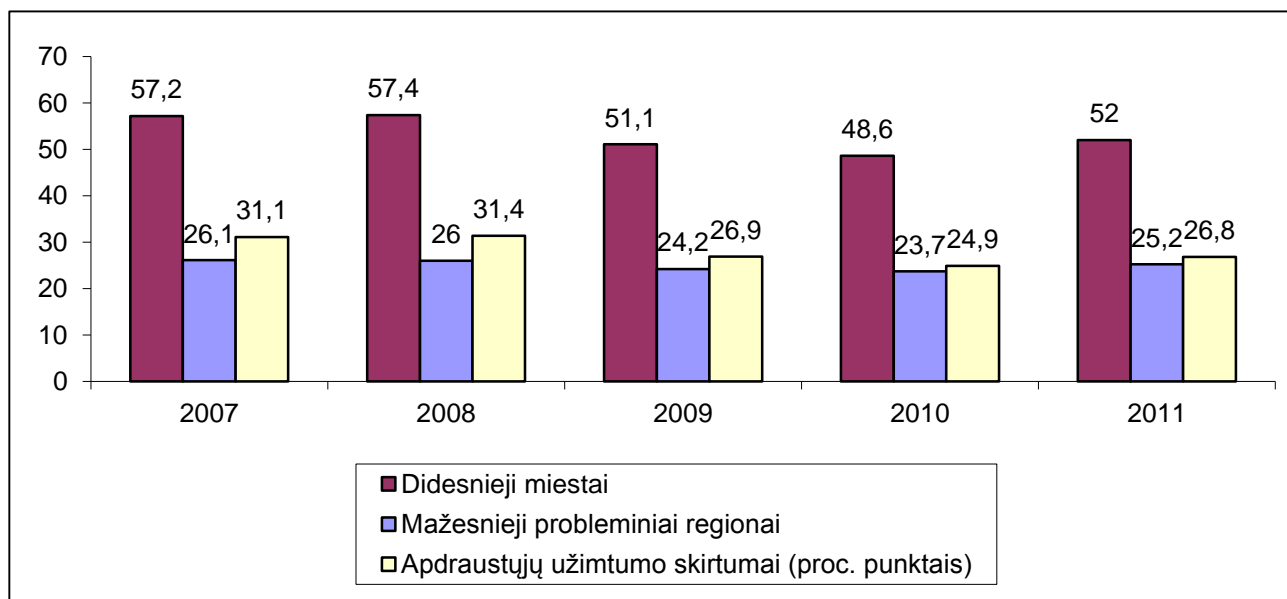
**5-1 pav. Apdraustųjų dirbančiųjų ir gyventojų skaičiaus santykis atskiruose šalies regionuose 2007-2011 m. (proc.)**



Informacijos šaltinis: Lietuvos nekilnojamo turto asociacijos 2012 m. tyrimas.  
 Skaičiavimų šaltinis: „Sodros“ ir Statistikos departamento duomenys.

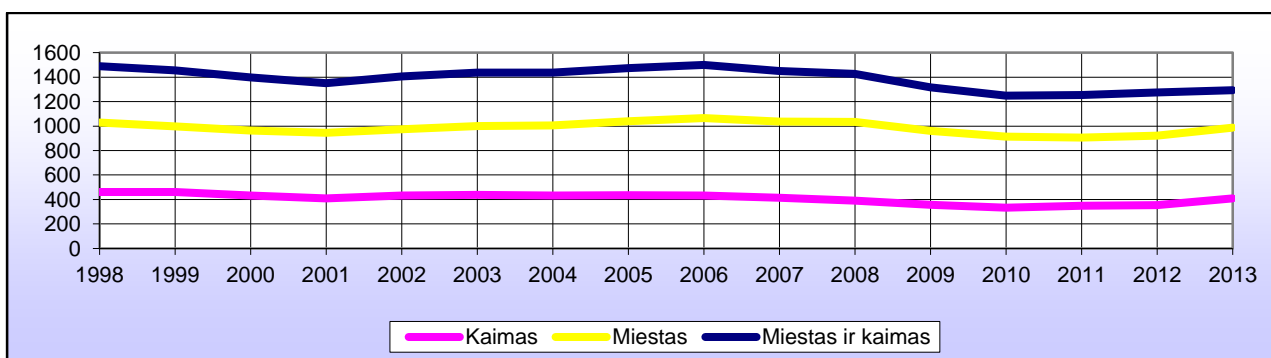


**5-2 pav. Apdraustųjų ir gyventojų skaičiaus santykis didžiuosius šalies miestus lyginant su probleminiais regionais 2007-2011 m. (proc.)**



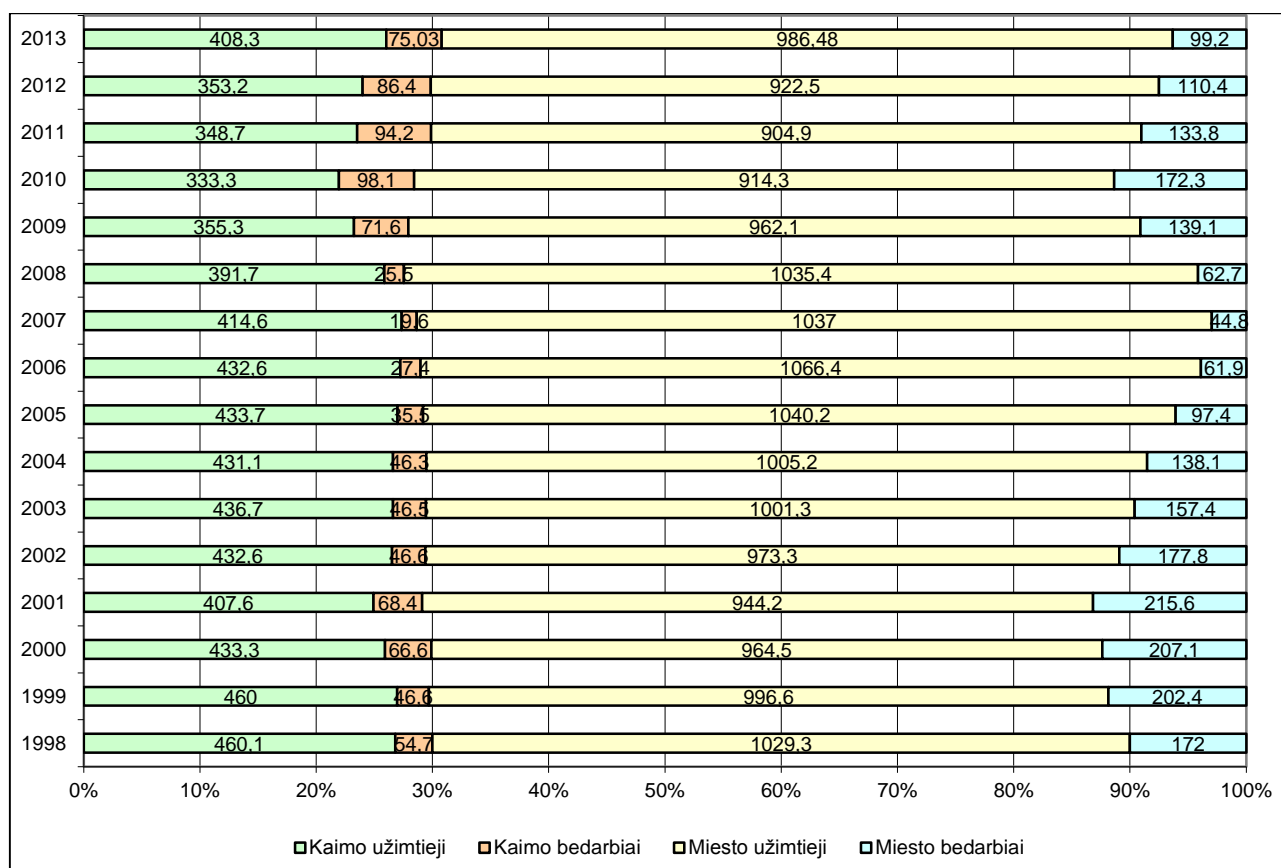
Informacijos šaltinis: Lietuvos nekilnojamo turto asociacijos 2012 m. tyrimas.  
 Skaičiavimų šaltinis: „Sodros“ ir Statistikos departamento duomenys.

**5-3 pav. Užimtųjų skaičiaus dinamika mieste ir kaime Statistikos departamento duomenimis (tūkst.)**



Potencialias darbo vietų poreikio užpildymo patenkinimo galimybes rodo faktinių darbo išteklių pasiskirstymo kaita, kuriuos galima išreikšti užimtųjų (užimtų darbo vietų) ir bedarbių skaičiaus pasiskirstymu. Pagerėjus situacijai po ekonominės krizės užimtųjų skaičius ėmė augti, o bedarbių mažėti tiek mieste, tiek kaime. Darbo išteklių pasiūlos ir paklausos struktūroje dideliais skaičiais išsiskiria užimtų darbo vietų skaičius.

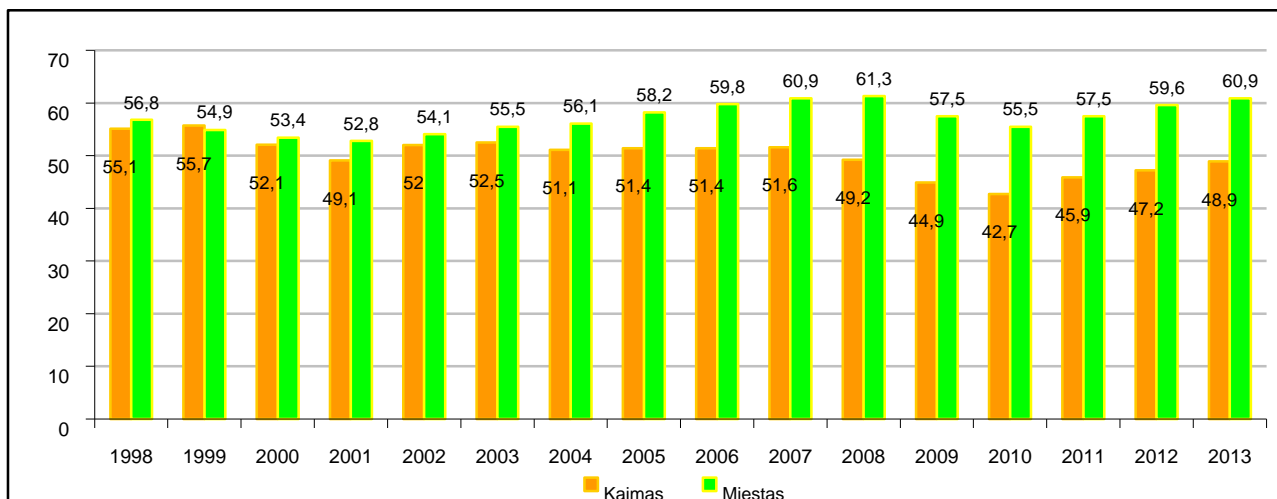
**5-4 pav. Miesto ir kaimo bedarbių ir užimtųjų pasiskirstymas Lietuvoje Statistikos departamento duomenimis(tūkst. ir proc.)**



Mažėjant bedarbystei – didėjo užimtųjų skaičius. Tokia pati tendencija pasirodo tiek miestuose tiek kaimuose. Kriziniu laikotarpiu tokia priklausomybė galioja atvirkščiai. Per krizę augant bedarbystei, užimtų gyventojų skaičius mažėja. Maždaug kiekvienais metais apie 60 proc. 16 metų ir vyresnių aktyvių šalies gyventojų sudaro miesto užimtieji, apie 25 proc. - kaimo užimtieji, labai nedidelę dalį gyventojų sudaro kaimo bedarbiai. Miesto bedarbių skaičius svyruoja bene labiausiai.

Tradiciškai aukštesnis miesto gyventojų užimtumo lygis liudija apie geresnes jų gyventojų įsidarbinimo galimybes (lyginant su kaimu). 2013 m. bendras miesto gyventojų užimtumas siekė 61 proc., kaimo – 49 proc.

5-4 pav. Lietuvos miesto ir kaimo gyventojų bendras užimtumo lygis, proc.



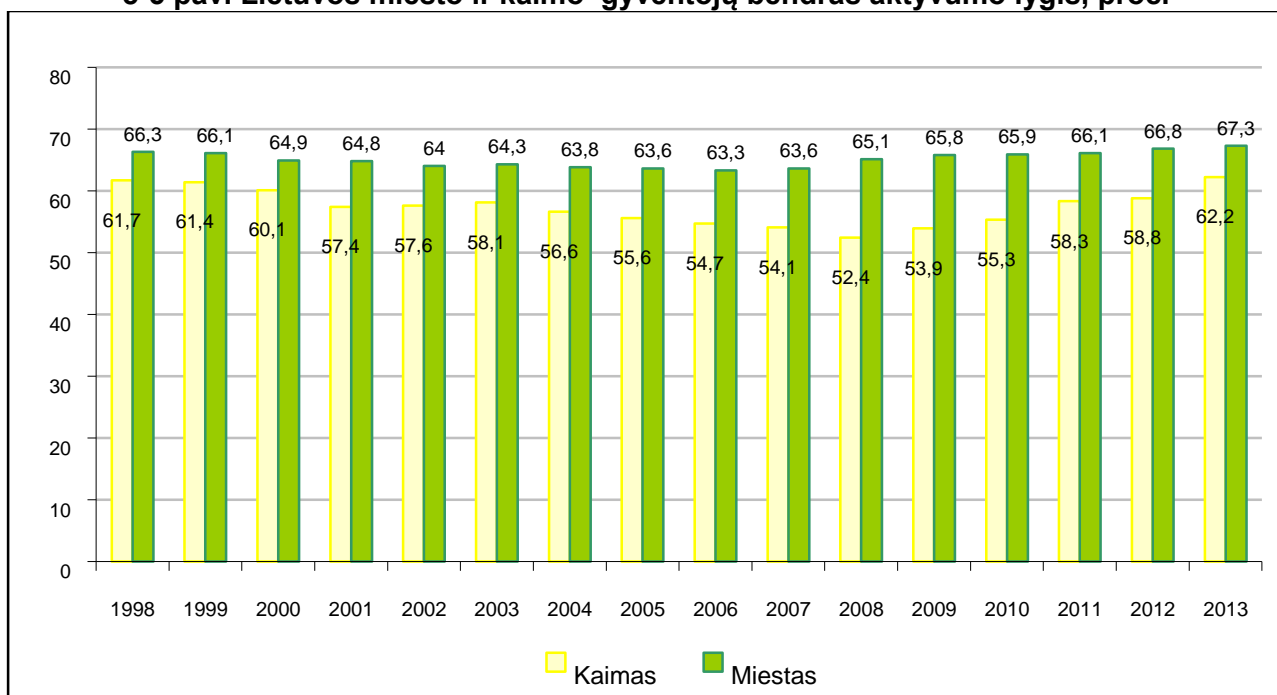
\* 15 m. ir vyresni gyventojai.

Šaltinis: Lietuvos statistikos departamentas.

Tai rodo, kad kaimo žmonėms sukuriama santykinai mažiau darbo vietų nei miestų gyventojams. Esamos vykusių užimtumo lygio pokyčių tendencijos pagal gyvenamąją vietovę paskutiniosios ekonomikos krizės metu buvo panašios, tačiau kaimo gyventojų užimtumo rodiklis buvo gerokai mažesnis. Tradiciškai kaimo gyventojų užimtumą užtikrindavo jų darbas žemės ūkio sferoje. Todėl ypač spartų kaimo žmonių užimtumo kritimą 1998–2010 m. (apie 10 procentinių punktų) sąlygojo daugiausia dirbančiųjų skaičiaus mažėjimas agrariniame ūkio sektoriuje. Jeigu dar Rusijos ekonomikos krizės metu (1999 m.) kaimo gyventojų užimtumas beveik prilygo miesto gyventojų užimtumui (pastarojo rodiklio reikšmės atitinkamai siekė 50,9 ir 52,4 proc.), tai 2011 m. jis buvo net 12 procentinių punktų žemesnis. Pastaroji tendencija akivaizdžiai rodo regionų padėties darbo rinkoje skirtumų augimą bei didėjančią užimtumo prarają tarp miesto ir kaimo. Kita svarbi kaimo užimtumo raidos ypatybė – gana ribota šalies ekonomikos augimo įtaka užimtų darbo vietų skaičiaus dinamikai. Antai kaimo gyventojų užimtumas ilgą laiką mažėjo netgi ankstesnio ekonomikos pakilimo sąlygomis (2003–2006 m.).

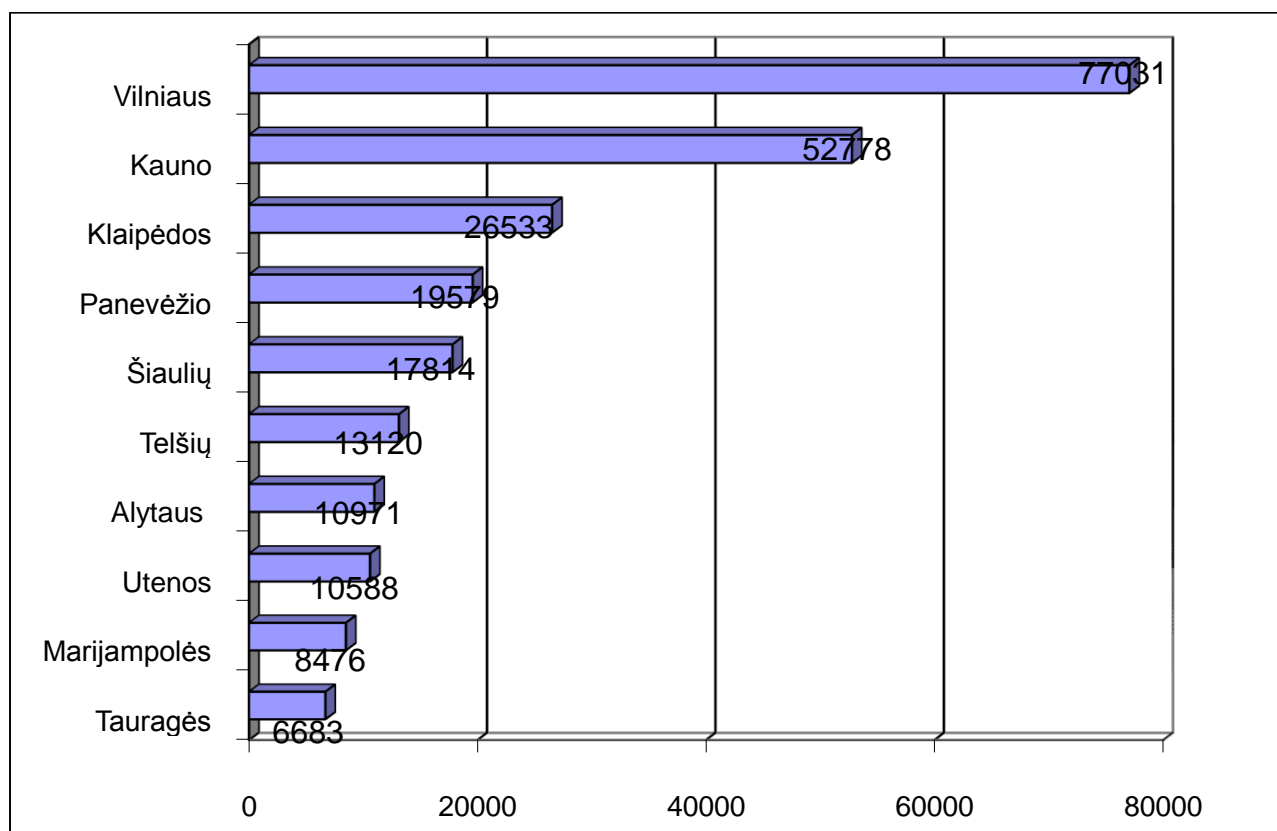
Vertėtų atkreipti dėmesį dar ir į tai, kad kaimų žmonių aktyvumas darbo rinkoje yra gerokai žemesnis nei miesto (2013 m. siekė atitinkamai 62 ir 67 proc.) ir aptariamu laikotarpiu (1998–2011 m.) mažėjo gerokai sparčiau nei miesto gyventojų užimtumas. Tai rodo santykinai žemesnes darbingo amžiaus kaimo žmonių paskatas aktyviai dalyvauti darbo rinkoje (siekti užimtumo).

**5-5 pav. Lietuvos miesto ir kaimo gyventojų bendras aktyvumo lygis, proc.**



Šaltinis: Lietuvos statistikos departamentas.

**5-6 pav. Laisvų darbo vietų pasiskirstymas pagal apskritis 2013 m. (Lietuvos darbo biržos duomenimis)**



Šaltinis: 2013 m. I pusmečio Laisvų darbo vietų monitoringas. Laisvų darbo vietų analizė. Lietuvos darbo birža, 2013.

5-1 lentelė. 2013 metų darbo jėgos paklausa ir pasiūla (Lietuvos darbo biržos duomenys)

| <b>Kvalifikuotiems darbininkams ir amatininkams<br/>57,9 tūkst. darbo vietų, iš jų daugiausia:</b>              | <b>Laisvos<br/>darbo<br/>vietos,<br/>tūkst.</b> | <b>Bedarbiai, tūkst.</b> |
|---|---|--------------------------|
| suvirintojų;  | 3,8   | 2,2                      |
| statybininkų, naudojančių tradicines medžiagas;   | 3,7   | 1,7                      |
| variklinių transporto priemonių mechanikų ir derintojų;   | 3,7   | 4,3                      |
| statybininkų dailidžių ir stalių;   | 3,4   | 3,9                      |
| kepėjų ir konditerių;   | 3,3   | 1,4                      |
| mūrininkų;  | 2,4   | 2,1                      |
| pastatų ir kitokių elektrikų;   | 2,4   | 1,7                      |
| betonuotojų;  | 2,2   | 1,1                      |
| vandentiekininkų ir vamzdynų montuotojų;  | 2,0   | 1,2                      |
| miškininkystės ir medienos ruošos darbininkų;   | 1,9   | 0,7                      |
| mėsinių, žuvininkų ir giminiškų profesijų darbininkų;   | 1,5   | 0,4                      |
| pramonės ir žemės ūkio mašinų mechanikų ir derintojų;   | 1,4   | 1,0                      |
| įrankininkų ir giminiškų profesijų darbininkų;  | 1,4   | 1,2                      |
| siuvėjų ir kepurininkų.   | 1,1   | 0,2                      |
| <b>Įrengimų, mašinų operatoriams bei surinkėjams<br/>32,9 tūkst. darbo vietų, iš jų daugiausia:</b>             |   |                          |
| sunkiasvorių sunkvežimių ir krovinių mašinų vairuotojų;   | 13,7  | 6,4                      |
| lengvųjų automobilių, taksi ir furgonų vairuotojų;  | 6,1   | 7,0                      |
| žemės ir miškų ūkio variklinių mašinų ir įrenginių operatorių;  | 2,7   | 3,1                      |
| geležinkelio ratstabininkų, signalizuotojų, iešmininkų ir sukabinėtojų;   | 1,2   | 5,3                      |
| krovinių platformų ir krautuvų operatorių;  | 1,2   | 1,5                      |
| garo variklių ir katilų operatorių.   | 1,0   | 0,8                      |
| <b>Specialistams, jaunesniesiems specialistams ir<br/>technikams 50,2 tūkst. darbo vietų, iš jų daugiausia:</b> |   |                          |
| pardavimo vadybininkų;  | 5,3   | 5,3**                    |
| administracijos sekretorių ir jaunesniųjų giminiškų profesijų specialistų;                                      | 4,1   | 5,9                      |
| buhalterių;   | 2,1   | 2,3                      |
| techninės įrangos pardavimo atstovų;  | 1,9   | 0,5                      |
| verslo paslaugų vadybininkų;  | 1,6   | 4,2*                     |
| Sandėliavimo tarnautojų,  | 1,6   | 1,1                      |
| apskaitos ir buhalterijos tarnautojų.   | 1,6   | 2,4                      |
| <b>Aptarnavimo sferos ir prekybos darbuotojams<br/>37,9 tūkst. darbo vietų iš jų daugiausia:</b>                |   |                          |
| parduotuvių pardavėjų ir prekių demonstruotojų;   | 20,0  | 16,8                     |
| virėjų;   | 7,3   | 4,4                      |

| <b>Kvalifikuotiems darbininkams ir amatininkams<br/>57,9 tūkst. darbo vietų, iš jų daugiausia:</b> | <b>Laisvos<br/>darbo<br/>vietos,<br/>tūkst.</b> | <b>Bedarbiai, tūkst.</b> |
|--|---|--------------------------|
| padavėjų ir bufetininkų;   | 4,7   | 3,5                      |
| apsaugos darbuotojų.   | 2,9   | 2,7                      |

\*Kitur nepriskirti verslo paslaugų agentai ir prekybos brokeriai (pgl. 2007 m. LPK). Dalinis palyginamumas.

\*\*Kitur nepriskirti verslo specialistai (pgl. 2007 m. LPK). Dalinis palyginamumas.

Iš pateiktų duomenų matyti, jog laisvų darbo vietų kiekis kvalifikuotiems darbininkams ir amatininkams gerokai viršija šių profesijų bedarbių skaičių (išskyrus bedarbius, turinčius variklinių transporto priemonių mechanikų ir derintojų, statybininkų dailidžių ir stalių kvalifikaciją, kurių yra daugiau). O štai laisvų darbo vietų įrengimų, mašinų operatoriams bei surinkėjams yra mažiau nei tokios kvalifikacijos bedarbių (išskyrus sunkiasvorių sunkvežimių ir krovininių mašinų vairuotojų, kurių poreikis yra daugiau kaip dvigubai didesnis nei registruotų bedarbių skaičius ir išskyrus garo variklių ir katilų operatorių profesiją). Specialistų, jaunesniųjų specialistų ir technikų pasiūla (bedarbių skaičius) daugumoje atvejų yra didesnė už laisvų darbo vietų jiems skaičių (išskyrus techninės įrangos pardavimo atstovų, sandėliavimo tarnautojų specialybes). Laisvų darbo vietų aptarnavimo sferos ir prekybos darbuotojams 2013 m. registruota daugiau nei šios sferos profesijos bedarbių.

Vilniaus apskrities regionuose specialistų sferoje yra didelis pardavimo vadybininkų poreikis, Širvintose taip pat ir – administratorių, Švenčionyse – buhalterių, Trakuose – apskaitininkų poreikis. Šalčininkuose, kaip ir Vilniaus mieste bei rajone, – didelis anglų kalbos mokytojų poreikis. Specialistų poreikiu išsiskiria Ukmergės regionas: jame didelis statybos inžinierių, gamybos meistrų bei, kaip ir Vilniaus mieste, – verslo paslaugų vadybininkų poreikis.

Tuo tarpu darbininkiškų profesijų atstovų (turinčių profesinį pasirengimą) atveju, pastebimas didžiausias tarptautinio krovininių vežimo transporto priemonės vairuotojų ir pardavėjų, pardavėjų–kasininkų poreikis, taip pat beveik visuose regionuose paklausūs virėjai, siuvėjai, apsaugos darbuotojai, įvairūs statybos, apdailos darbų ir automobilių remonto darbininkai, barmenai, padavėjai. Vilniaus rajone, Šalčininkuose ir Ukmergėje paklausūs traktorininkai. Taip pat Ukmergėje stebimas slaugytojų padėjėjų poreikis. Vilniaus mieste paklausių darbininkiškų profesijų profilis taip pat labai platus: be jau minėtų profesijų, Vilniaus mieste trūksta elektrikų, santeknikų, picų, duonos kepėjų, konditerių.

Kauno apskrities regionuose, kaip ir Vilniaus apskrityje, labiausiai paklausūs pardavimo vadybininkai, administracijos, buhalterinės apskaitos specialistai, taip pat – įvairūs inžinieriai ir technologai. Kauno apskritis teritorijos regionai išsiskiria logistikos specialistų poreikiu: Kauno miesto ir rajono, Jonavos, Kaišiadorių, Kėdainių regionuose paklausūs logistikos vadybininkai, sandėlininkai ir sandėlio vadovai, dispečeriai, transporto specialistai. Taip pat beveik visuose apskrities regionuose paklausūs administracijos, apskaitos ir buhalterijos specialistai. Jonavos, Kaišiadorių, Kėdainių ir Prienų teritorijose paklausūs pedagogai ir socialiniai darbuotojai. Kauno mieste ir rajone, Jonavoje ir Raseiniuose paklausūs sveikatos specialistai. Daugelyje regionų paklausūs ir statybos specialistai: inžinieriai ir darbų vadovai. Specialistų paklausa išsiskiria Raseinių regiono darbo rinka: jame labiau paklausūs programuotojai ir IT specialistai (kaip ir Kauno m.), siuvimo, gamybos meistrai bei maisto produktų bei gėrimų technologai (kaip ir Kauno raj.). Prienuose fiksuojamas vertėjų, viešbučio administratorių bei draudimo agentų aukštesnis poreikis. Kauno miestas išsiskiria žurnalistikos specialistų poreikiu.

Vertinant Kauno apskrities darbo rinkoje vyraujančią darbininkų poreikį, matyti, jog paklausiausios specialybės sutampa su Vilniaus apskrityje vyraujančiomis: tarptautinio krovininių vežimo transporto priemonės vairuotojų, ekspeditorių, vairuotojų ir pardavėjų, pardavėjų kasininkų poreikis, taip pat siuvėjų, virėjų, apsaugos darbuotojų, apdailininkų. Taip pat, kaip ir Vilniaus apskrityje, visų pateiktų Kauno apskrities regionų (išskyrus Kauno rajoną) darbo jėgos paklausoje matyti ir ryškus įvairių statybos darbininkų poreikis. Kėdainių regionas išsiskiria šiltnamio, medelyno, daržininkystės

darbininkų, daržovių konservuotojų, mėsos išpjauštytojų, svėrėjų paklausa. Taip pat visuose, išskyrus Kauno rajono, regionuose paklausūs automobilių šaltkalviai ir suvirintojai, daugelyje regionų – traktoristai. Medienos paruošimo ir baldų gamybos darbininkai paklausūs Kauno rajone, Kaišiadoryse, Raseiniuose, Prienuose. Bendrai vertinant, Kauno apskrities regionai išsiskiria maisto, medžio apdirbimo pramonės, miško, daržininkystės darbuotojų poreikiu.

Klaipėdos apskrities regionuose specialistų profesijų srityje paklausiausi yra pardavimo, produkto vadybininkai, administratoriai, buhalterinės apskaitos specialistai. Skuodo regione fiksuotas lopšelio–darželio auklėtojų padėjėjų ir socialinių darbuotojų poreikis. Šilutės rajone laisvų darbo vietų specialistams perteklius 2014 m. pirmąjį pusmetį nebuvo užfiksuotas.

Apskrities regionuose vyraujančių darbininkų poreikio tendencijos sutampa su kitų regionų: vyrauja pardavėjų, tarptautinio krovinių vežimo transporto priemonės ir kitų vairuotojų poreikis. Klaipėdoje, Palangoje, Skuode fiksuotas ir didelis statybos ir apdailos darbininkų poreikis. Klaipėdos apskrities regionas išsiskiria laivų metalinių konstrukcijų montavimo ir remonto darbuotojų paklausa (Klaipėda), vidaus vandenių žvejų poreikiu (Šilutė), miško darbininkų poreikiu (Šilutė, Skuodas).

Šiaulių regiono teritorijose vyraujanti specialistų paklausa iš esmės atitinka kitų apskričių tendencijas: vyrauja pardavimų, kitų vadybininkų, buhalterinės apskaitos specialistų paklausa. Šiauliuose didelė transporto logistikos, dizaino specialistų, IT, elektros, mechanikos inžinierių, programuotojų paklausa. Akmenėje, Kelmėje ir Pakruojyje trūksta bendrosios praktikos slaugytojų, Radviliškyje darželio–lopšelio auklėtojų ir veterinarijos gydytojų.

Šiaulių apskrities darbo jėgos poreikis išsiskiria plačiu darbininkiškų profesijų spektru. Tačiau visuose apskrities regionuose vyrauja panašaus profilio darbininkų, kaip ir kituose regionuose, poreikis – tai tarptautinio krovinių pervežimo ir kitų transporto priemonių vairuotojai, apsaugininkai, virėjai, siuvėjai, statybos, apdailos, remonto darbininkai, šaltkalviai, elektrikai ir mechanizmų remontininkai, traktorininkai. Kelmės regionas išsiskiria didesniu miško darbininkų poreikiu, Akmenės – chemijos analizės laborantų, Radviliškis – Akmens apdailininkų poreikiu. Bendrai vertinant, Šiaulių apskrities regiono darbininkų paklausa išsiskiria dideliu stogdengių ir skardininkų poreikiu.

Specialistų poreikis Panevėžio apskrities regionuose panašus kaip ir kitose apskrityse – didelis vadybininkų, administracijos ir buhalterinės apskaitos specialistų poreikis, tačiau šis regionas pasižymi išskirtinai dideliu medicinos ir slaugos specialistų poreikiu. Taip pat Panevėžio apskrityje paklausūs statybos ir apdailos specialistai, mažiau – kompiuterių specialistai ir logistikos darbuotojai.

Iš darbininkiškų profesijų Panevėžio apskrityje, panašiai kaip ir kitose apskrityse, paklausūs pardavėjų, tarptautinio krovinių pervežimo ir kitų vairuotojų, apsaugos darbuotojų, siuvėjų, maisto gamintojų, statybos ir apdailos darbų, šaltkalvystės ir remonto darbų profesijų darbininkai. Rokiškio regionas išsiskiria pramonės (maisto, medienos apdirbimo) darbininkų poreikiu. Panevėžio apskrities specialistų paklausa iš kitų apskričių išsiskiria didesniu sveikatos priežiūros specialistų ir mažesniu IT, logistikos specialistų, inžinierių poreikiu, o darbininkiškų profesijų poreikis panašus kaip kitose apskrityse.

Marijampolės apskrities regionų specialistų paklausa panaši į kitų apskričių: vyrauja vadybininkų, administratorių, buhalterinės apskaitos specialistų poreikis, taip pat didelis anglų kalbos mokytojų ir socialinių darbuotojų poreikis, tačiau IT, logistikos, inžinerijos specialistai regione mažiau nepaklausūs. Šioje apskrityje taip pat paklausūs vairuotojai, ekspeditoriai ir kiti vairuotojai, pardavėjai, padavėjai, apsaugos darbuotojai, siuvėjai, statybos ir apdailos, šaltkalvystės ir remonto, medienos apdirbimo bei, kiek mažiau, – maisto pramonės darbininkai.

Anykščių apskrities specialistų paklausa panaši į vyraujančią kitose apskrityse – joje paklausūs vadybininkai, administratoriai, buhalterinės apskaitos specialistai, tačiau taip pat ir slaugos, socialinio darbo specialistai, elektrikai, inžinieriai. Iš darbininkiškų profesijų apskrityje taip pat paklausūs tarptautinio krovinių pervežimo ir kiti vairuotojai, pardavėjai, virėjai, siuvėjai, apsaugos darbuotojai, statybos ir apdailos, šaltkalvystės ir remonto darbininkai. Regionas išsiskiria dideliu miško darbų ir medienos apdirbimo darbininkų poreikiu.

Alytaus apskrities regionų specialistų paklausoje vyrauja pardavimo vadybininkų, administracijos, buhalterinės apskaitos ir sveikatos specialistų poreikis. Apskirtyje paklausūs pardavėjai, siuvėjai, virėjai, tolimųjų pervežimų vairuotojai, statybų ir apdailos darbininkai. Alytaus apskrityje mažiau paklausūs inžinerijos, IT, logistikos specialistai, pramonės, šaltkalvystės ir remonto darbininkai, dar mažiau apskrityje paklausūs statybos ir apdailos darbuotojai.

Vertinant Tauragės apskrities regionų specialistų paklausą, matyti, jog jame paklausūs įvairūs verslo vadybos, administravimo, buhalterinės apskaitos, IT, elektros, mechanikos inžinerijos specialistai, bendrosios praktikos slaugytojai. Apskirtyje paklausūs pardavėjai, krovininių pervežimo ir kiti vairuotojai, siuvėjai, virėjai, taip pat – statybos ir apdailos, medienos apdirbimo, šaltkalvystės ir remonto, maisto pramonės darbininkai.

Mažeikių apskrityje vyrauja verslo vadybos, administracijos, buhalterinės apskaitos specialistų paklausa, taip pat – sveikatos priežiūros, socialinio darbo specialistų (Telšių regione) paklausa. Iš darbininkiškų profesijų apskrityje paklausūs pardavėjai, vairuotojai, šaltkalviai, suvirintojai, statybos ir apdailos darbininkai. Apskirtyje mažiau paklausūs (išskyrus Telšių regioną) pramonės ir miško bei medienos apdirbimo darbininkai bei IT, logistikos, inžinerijos specialistai.

Toliau nagrinėjami esminiai specialistų poreikio skirtumai tarp apskričių (ir regionų) pagal tam tikras profesijas ar jų grupes.

Logistikos specialistų paklausa itin didelė Kauno apskrities regionuose (Kauno m. ir raj., Jonavos, Kaišiadorių, Kėdainių regionai), jie paklausūs ir Vilniaus (Vilniaus m. ir raj.), Šiaulių (Šiaulių, Akmenės regionai), Tauragės (visi regionai) apskrityse, taip pat Panevėžio mieste ir rajone, Marijampolės, Alytaus regionuose. Logistikos specialistai mažiau paklausūs Klaipėdos, Mažeikių, Anykščių apskrityse.

IT specialistai ir programuotojai labiau paklausūs Vilniaus (Vilniaus m.), Kauno (Kauno, Raseinių regionas), Šiaulių (Šiaulių regionas), Tauragės (Tauragės, Jurbarko regionai) ir Panevėžio (Panevėžio m. ir raj., Biržų regionas) apskrityse, mažiau paklausūs – Klaipėdos, Marijampolės, Anykščių, Alytaus, Mažeikių apskrityse.

Įvairūs (elektros, mechanikos, statybos) inžinieriai labiau paklausūs Kauno (Kauno m., Kauno raj., Jonavos, Raseinių regionai), Anykščių (Ignalinos, Molėtų, Utenos, Visagino regionai), Panevėžio (Rokiškio regionas), Tauragės (visi regionai) apskrityse, Klaipėdos, Šiaulių, Marijampolės, Alytaus, Telšių regionuose. Šių specialistų poreikio 2014 m. I pusm. nebuvo Vilniaus ir Panevėžio apskrityse.

Sveikatos priežiūros specialistai (medikai, slaugytojai, jų padėjėjai) labiau paklausūs Kauno (Kauno m., Jonavos, Raseinių, Prienų regionai), Šiaulių (Akmenės, Kelmės, Pakruojo, Radviliškio regionai), Panevėžio (visi regionai), Alytaus (Alytaus, Druskininkų, Lazdijų regionai) apskrityse, taip pat paklausūs Anykščių (Anykščių, Utenos) ir Tauragės (Šilalės, Jurbarko regionai) apskrityse, Vilniaus m., Klaipėdos, Telšių ir Šakių regionuose. Apskričių, kuriose šie specialistai būtų nepaklausūs – nėra.

Kauno (Jonavos, Kaišiadorių, Kėdainių, Prienų regionai), Marijampolės (visi regionai), Tauragės (visi regionai), Vilniaus (Vilniaus m. ir raj. bei Šalčininkų regionai) apskrityse labai paklausūs pedagogai ir socialiniai darbuotojai, jų poreikis yra ir Šiaulių (Akmenės, Radviliškio regionai), Klaipėdos (Skuodo regionas), Panevėžio (Rokiškio regionas), Anykščių (Anykščių ir Ignalinos regionai), Mažeikių (Telšių regionas) apskrityse. Šių specialistų didesnis poreikis analizuojamu laikotarpiu nėra fiksuotas tik Alytaus apskrityje.

Pagal darbininkų profesijų paklausumą apskritis ir jas sudarantys regionai taip pat (vietomis gana žymiai) skiriasi. Kadangi darbuotojai su profesiniu pasirengimu labiau paklausūs pramonės, statybos, žemės ūkio, miškininkystės sektoriuose, šių darbininkų poreikis priklauso nuo konkrečiuose regionuose išvystytos ūkio ir pramonės infrastruktūros, veikiančių verslo subjektų, geografinės, socialinės aplinkos.



Sunkvežimių ir kitų transporto priemonių vairuotojų paklausa didelė visose apskrityse, tačiau kiek mažesnė – Mažeikių apskrityje. Statybos ir apdailos darbuotojai labai paklausūs Vilniaus (Vilniaus m., Šalčininkų, Širvintų, Ukmergės regionai), Kauno (visi regionai, išskyrus Kauno raj.), Klaipėdos (Klaipėdos, Palangos, Šilutės, Skuodo regionai), Šiaulių, Panevėžio, Marijampolės, Anykščių, Tauragės, Mažeikių (visi regionai) apskrityse. Mažiau šie darbininkai paklausūs Alytaus apskrityje (poreikis tik Alytaus regione). Automobilių meistrai, šaltkalviai, suvirintojai ir remontininkai labai paklausūs Šiaulių, Panevėžio, Marijampolės, Tauragės, Mažeikių (išskyrus Telšių regioną), Vilniaus apskrityse, taip pat paklausūs – Kauno, Anykščių apskrityse. Alytaus apskrityje šie darbuotojai nėra paklausūs, o Klaipėdos apskrityje – mažai paklausūs, tačiau Klaipėdos apskritis išsiskiria laivų konstrukcijų montuotojų ir remontininkų poreikiu (Klaipėdos regionas) bei vidaus vandenių žvejų poreikiu (Šilutės regionas).

Didžiausias maitinimo paslaugų ir maisto pramonės darbuotojų poreikis 2014 m. I pusm. buvo Kauno (ypatingai Kauno m. ir raj., Kėdainių regionai), Panevėžio (ypatingai Panevėžio m. ir raj., Rokiškio regionai), Marijampolės (Marijampolės, Vilkaviškio regionai), Tauragės (visi regionai) apskrityse, kiek mažesnis – Šiaulių apskrityje, nedidelis poreikis – Kauno, Vilniaus apskrityse. Šių darbuotojų nėra tarp paklausiausių specialybių Anykščių, Alytaus, Mažeikių (išskyrus Telšių regioną) apskrityse.

Miško darbų ir medienos apdirbimo darbininkai labai paklausūs Kauno (Kauno raj., Jonavos, Kaišiadorių, Raseinių, Prienų regionuose), Šiaulių, Tauragės (visuose regionuose), Anykščių (Anykščių, Ignalinos, Zarasų regionai) apskrityse, kiek mažiau paklausūs Vilniaus (Vilniaus raj., Švenčionių, Ukmergės regionai), Panevėžio (Rokiškio, Kupiškio regionai), Marijampolės (Marijampolės, Šakių regionai) apskrityse. Šių darbininkų poreikis gerokai mažesnis Klaipėdos (poreikis – tik Skuodo regione), Alytaus (poreikis – tik Varėnos regione), Mažeikių apskrityse. Traktorininkų paklausa didelė beveik visose apskrityse, išskyrus Klaipėdos, Alytaus apskritis, kur ji stebima mažesnė. Sodininkystės, daržininkystės darbininkų poreikiu išsiskiria Kauno apskritis (Kėdainių regionas).

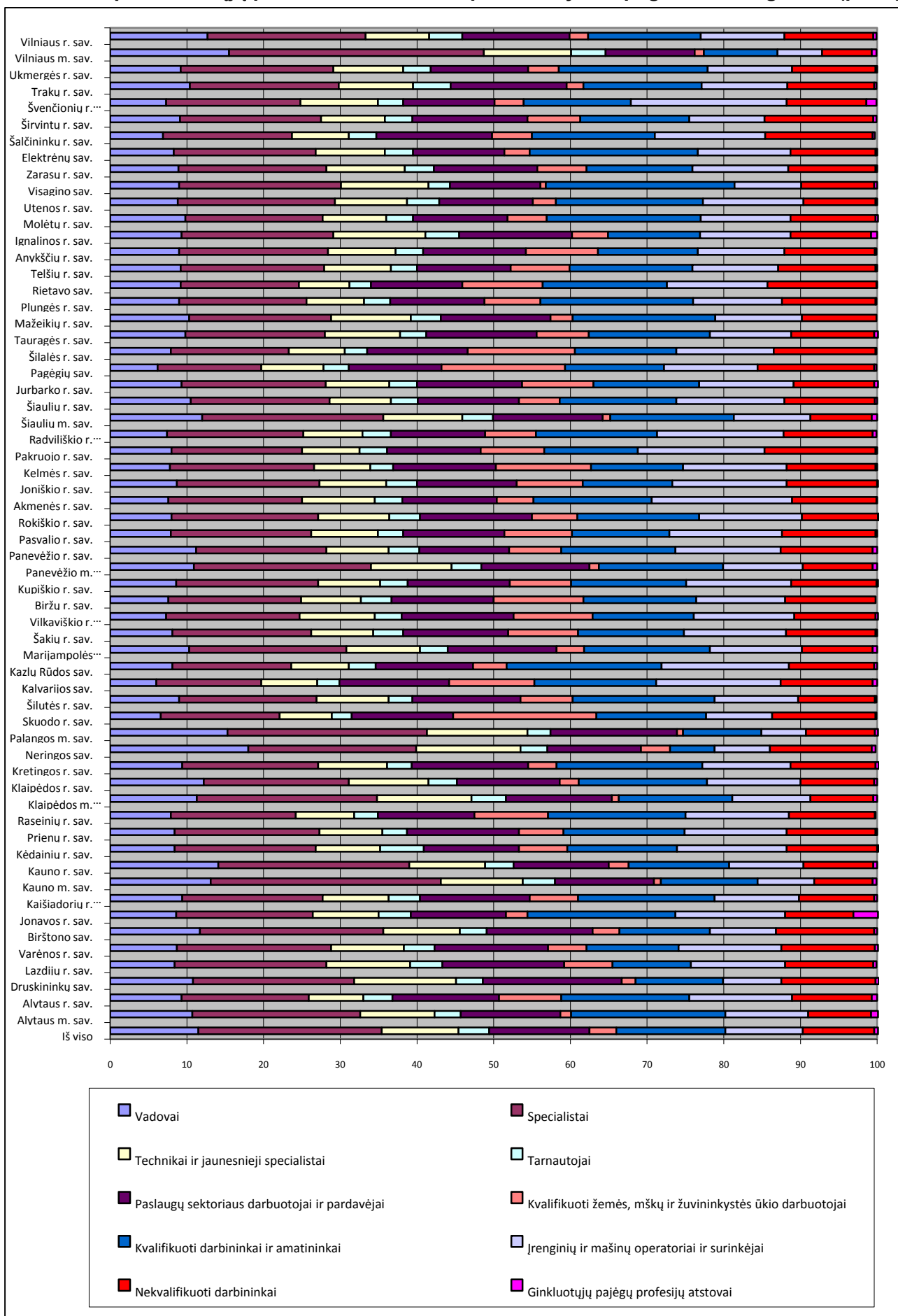
## 5.2 lentelė. Paklausios profesijos 2014 m. I pusmetyje Vilniaus m. pavyzdžiu

|                                  |   |
|----------------------------------|---|
| Pardavimo vadybininkas           | Tarptautinio krovinių vežimo transporto priemonės vairuotojas |
| Administratorius                 | Pardavėjas, pardavėjas kasininkas, pardavėjas konsultantas    |
| Pardavimo agentas (vadybininkas) | Siuvėjas, siuvėjas operatorius, drabužių siuvėjas             |
| Verslo paslaugų vadybininkas     | Virėjas   |
| Konsultantas                     | Apdailininkas   |
| Produkto vadybininkas            | Vairuotojas ekspeditorius                                     |
| Bendrosios praktikos slaugytojas | Apsaugos darbuotojas  |
| Apskaitininkas                   | Dažytojas   |
| Projekto vadovas                 | Automobilių šaltkalvis  |
| Transporto vadybininkas          | Elektrikas  |
| Programuotojas                   | Plytų mūrininkas  |
| Statybos darbų vadovas           | Suvirintojas  |
| Statybos inžinierius             | Santehnikas   |
| Anglų kalbos mokytojas           | Plytelių klojėjas   |
| Buhalteris                       | Plataus profilio statybininkas                                |
| Transporto vadybininkas          | Slaugytojo padėjėjas  |
|                                  | Padavėjas, barmenas, barmenas padavėjas                       |
|                                  | Betonuotojas  |
|                                  | Picų kepėjas  |
|                                  | Konditeris  |
|                                  | Duonos kepėjas  |

Šaltinis: [http://www.ldb.lt/Informacija/DarboRinka/Puslapiai/paklausios\\_profesijos.aspx](http://www.ldb.lt/Informacija/DarboRinka/Puslapiai/paklausios_profesijos.aspx).

*\* Įvardijant paklausias profesijas Lietuvos darbo biržos tinklalapyje turima omenyje tos specialybės, kurias turintiems asmenims darbo vietų darbo vietų registruoja daugiausiai. Užimtumo tyrimo atveju ekspertams kalbant apie paklausias profesijas, konkretus jų apibrėžimas nepateikiamas. Kadangi atliktas tyrimas yra kokybinis, tai konkretus paklausios profesijos kriterijus nėra išskiriamas.*

5-7 pav. Užimtųjų profesinės struktūros pasiskirstymas pagal šalies regionus (proc.)



Statistikos departamento atlikto 2011 m. gyventojų surašymo duomenys parodė, kad šalies regionų lygmenyje egzistuoja pakankamai reikšmingi užimtųjų profesinės – kvalifikacinės struktūros netolygumai. Santykinai didžiausias vadovų ir specialistų lyginamojo svorio rodiklis tarp užimtųjų būdingas tiek atskirų didžiųjų miestų savivaldybėms (Vilniaus, Kauno, Klaipėdos ir Šiaulių m.), tiek miestams kurortams (Palangos ir Neringos) bei Kauno raj. ir Klaipėdos raj. savivaldybėms. Mažiausia vadovų profesijų grupei priskirtų užimtųjų dalis yra Kalvarijų, Pagėgių ir Skuodo savivaldybėse, specialistų – Pagėgių, Kalvarijų ir Rietavo savivaldybėse.

Daugiausiai technikų ir jaunesnių specialistų buvo šalies kurortuose (Neringoje, Druskininkuose ir Palangoje). Tačiau didelė šio rodiklio dalis stebima ir Vilniaus m. Itin žema technikų ir jaunesnių specialistų dalis buvo Rietavo ir Skuodo savivaldybėse.

Esminių darbininkiškų profesijų atstovų - kvalifikuotų darbininkų ir amatininkų, įrengimų operatorių ir surinkėjų dalis tarp užimtųjų yra mažiausia miestuose kurortuose ir Vilniaus m., kur itin išvystytas paslaugų sektorius. Kvalifikuotų darbininkų ir amatininkų dalis tarp užimtųjų didžiausia Visagino ir Elektrėnų sav., įrengimų operatorių ir surinkėjų santykinai daugiausia yra Švenčionių ir Akmenės sav. Didelė dalimi pastarieji rodikliai priklauso nuo pramonės, energetikos bei statybų potencialo, kurie sutelkti atskirose šalies regionuose. Tačiau švytuoklinės migracijos dėka stambiuosiuose miestuose gali įsidarbinti nemaža dalis darbininkiškų profesijų atstovų iš mažesniųjų šalies regionų.

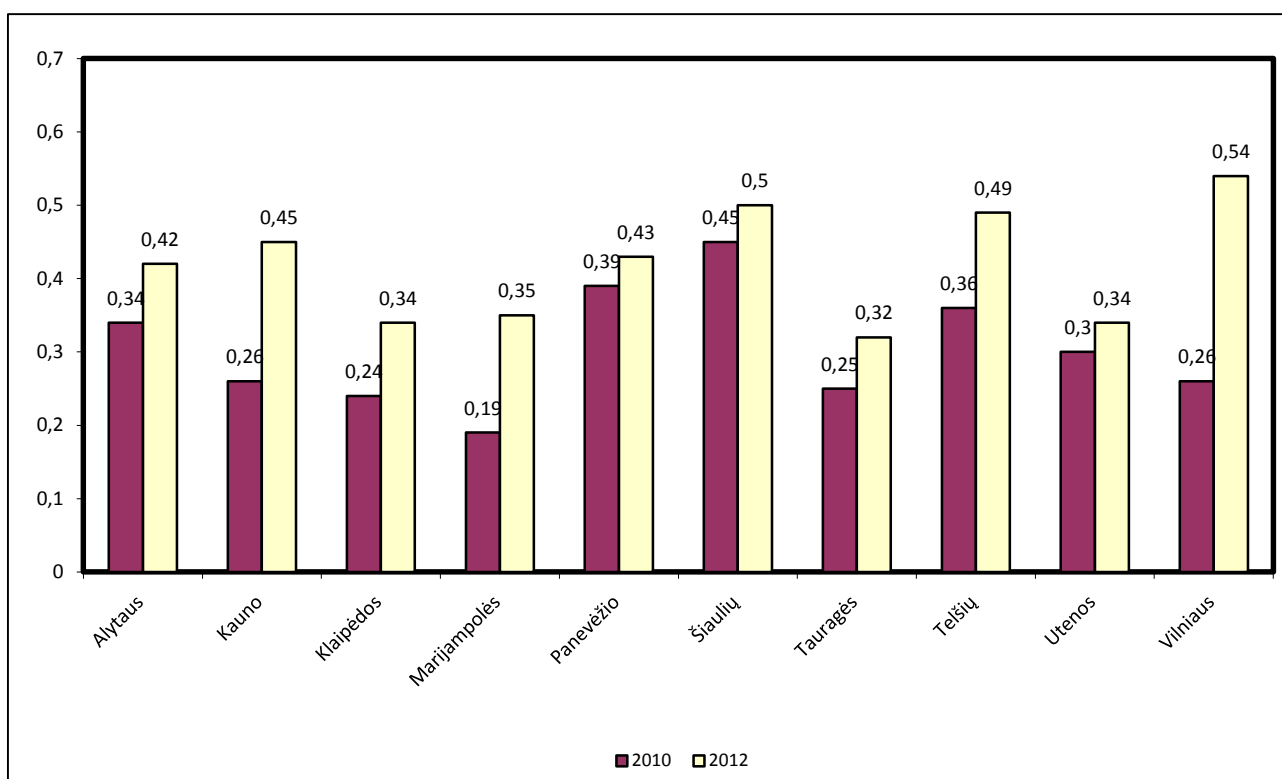
Stambieji šalies miestai pasižymi didesne juose susitelkusių darbo išteklių kvalifikacija, todėl nekvalifikuotų darbuotojų jose yra gerokai mažiau. Antai mažiausia nekvalifikuotų darbininkų dalis tarp užimtųjų yra Vilniaus, Kauno, Šiaulių ir Klaipėdos miestuose. Didžiausia nekvalifikuotų darbininkų dalis tarp užimtųjų yra Pagėgių, Pakruojo ir Rietavo savivaldybėse. Atskiruose mažuose šalies rajonuose yra ypač didelė dalis kvalifikuotų žemės ūkio darbininkų tarp užimtųjų – Skuodo raj. (beveik 20 proc.) ir Pagėgių raj. (apie 15 proc.).

Trūkstant statistinės informacijos, apie darbuotojų poreikį regionuose galima spręsti iš laisvų darbo vietų ir bedarbių santykio rodiklio pasiskirstymo (žr. 5-8 pav.). Pastarojo rodiklio pokyčių analizė kaip tik patvirtina ir papildo mūsų atlikto kokybinio tyrimo rezultatus, jog geresnėje situacijoje sprendžiant užimtumo galimybes yra labiausiai urbanizuoti šalies regionai, tuo tarpu mažiausiuose regionuose darbo vietų vis dar stokojama. Palankiausias darbo paklausos ir pasiūlos santykis siekiantiems įsidarbinti asmenims 2012 m. buvo Vilniaus bei Šiaulių apskrityse (siekė 0,54 ir 0,5 karto). Tačiau pakankamai žemas jis 2012 m. išliko mažosiose Tauragės Utenos ir Marijampolės apskrityse (apie 0,33). Šiose regionuose vienai darbo vietai po ekonominės krizės dar teko net trys bedarbiai.

Kita vertus, pasibaigus ekonominei krizei, dinamiškiausiai laisvų darbo vietų ir bedarbių santykio rodiklis augo Vilniaus, Kauno, Telšių ir Marijampolės apskrityse. Tai regionai, kur sparčiai gausėjo darbo vietų skaičius bei darbo paklausos ir pasiūlos santykis augo greičiausiai. Sprendžiant pagal minėtą rodiklį, kitose regionuose darbuotojų poreikis darbo rinkoje augo lėčiau. Šiuo atveju mes matome itin teigiamus pokyčius ir Marijampolės apskrityje, nors dar darbo paklausos santykis išliko žemas.

Bendrame vertinimo kontekste išryškėja viena išimtis -Telšių apskritis, kur buvo aukštas darbo paklausos ir pasiūlos santykio rodiklis, nors urbanizacijos laipsnis regione yra žemesnis. Tai rodo, kad gausesnis demografinis potencialas ne visada automatiškai lemia geresnę darbo rinkos konjunkturą (palankesnę darbo paklausos ir pasiūlos santykį) siekiantiems įsidarbinti žmonėms.

**5-8 pav. Laisvų darbo vietų (paklausos) ir bedarbių (pasiūlos) santykis šalyje pagal regionus 2010-2012\***



Šaltinis: Lietuvos darbo biržos duomenys.

\*Darbo vietų skaičius apima darbo vietas neterminuotam darbui.

**5.3 lentelė. Bendras darbo vietų poreikis (užimtieji) pagal administracinę teritoriją (regionus) Statistikos departamento duomenimis. Santykiniai rodikliai (proc.)\***

|                        | 2008         | 2009         | 2010         | 2011         | 2012         | 2013         |
|------------------------|--------------|--------------|--------------|--------------|--------------|--------------|
| <b>Iš viso šalyje</b>  | <b>100,0</b> | <b>100,0</b> | <b>100,0</b> | <b>100,0</b> | <b>100,0</b> | <b>100,0</b> |
| Alytaus apskritis      | 5,0          | 5,1          | 5,0          | 4,9          | 4,9          | 4,6          |
| Kauno apskritis        | 19,9         | 19,9         | 20,0         | 20,0         | 20,2         | 20,8         |
| Klaipėdos apskritis    | 11,0         | 11,1         | 11,6         | 11,8         | 12,0         | 11,8         |
| Marijampolės apskritis | 5,1          | 5,0          | 4,9          | 4,8          | 4,4          | 4,5          |
| Panevėžio apskritis    | 8,2          | 7,8          | 7,3          | 7,4          | 7,5          | 7,1          |
| Šiaulių apskritis      | 10,3         | 9,9          | 9,3          | 9,2          | 9,0          | 9,1          |
| Tauragės apskritis     | 2,9          | 3,2          | 3,4          | 3,6          | 3,5          | 3,2          |
| Telšių apskritis       | 4,5          | 4,5          | 4,4          | 4,3          | 4,4          | 4,5          |
| Utenos apskritis       | 5,0          | 5,3          | 4,6          | 4,2          | 4,3          | 4,6          |
| Vilniaus apskritis     | 28,2         | 28,2         | 29,4         | 29,8         | 29,8         | 29,8         |

Gerokai detalesnis vaizdas išryškėja vertinant darbo vietų poreikį ekonominėse veiklose. Įdomūs pokyčiai stebimi agrarinio sektoriaus užimtumo struktūroje. 2008-2013 m. laikotarpiu užimtųjų jame gausėjo būtent pačiose didžiosiose šalies apskrityse (Vilniaus ir Kauno). Pastarieji regionai praėjusiame dešimtmetyje vaidino mažesnę vaidmenį užimtumo žemės ūkyje struktūroje, tačiau

šiam dešimtmetyje jų vaidmuo kuriant darbo vietas agrariniame sektoriuje išaugo. Greičiausiai stebimą tendenciją galima paaiškinti tuo, kad Kauno ir Vilniaus apskritys santykinai geriau įsisavino žemės ūkiui skirtą paramą. Darbo vietų poreikis Kauno ir Vilniaus apskrityje 2013 m. sudarė atitinkamai 15 ir 10 proc. užimtųjų skaičiaus žemės ūkio sferoje (žr. 5.3 lentelę). Tačiau teigiamų pokyčių rekordininkė buvo Tauragės apskrityje, kur užimtųjų dalis agrariniame sektoriuje stebimu laikotarpiu išaugo nuo 7 iki 11 proc. Nenuostabu, kad užimtumo augimo sąlygos apskrityje palankios, nes Suvalkijos žemės yra derlingos, todėl į agrarinį sektorių apsimoka investuoti. Kita vertus, gerokai sumažėjo darbo vietų poreikis žemės ūkyje, kuri pagal užimtųjų dalį šioje sferoje anksčiau būdavo lyderė tarp regionų. Pastarąją tendenciją gali aiškinti, tuo kad dalis Šiaulių apskrities darbo išteklių iš žemės ūkio sektoriaus perėjo į kitas ekonomines veiklas.

Ypač svarbus darbo vietų kūrimo požiūriu pramonės sektorius. Be to, jame sukuriama didelė pridėtinė vertė ir daug produkcijos pagaminama eksportui. Nepaisant bendros darbo vietų mažėjimo tendencijos šioje industrinėje ekonominėje veikloje, didžiausias darbo vietų poreikis pramonės sektoriuje tradiciškai išlieka Vilniaus ir Kauno apskrityse ir jų lyginimasis svoris pamažu auga. 2013 m. Vilniaus apskrityje esančios darbo vietos sudarė 24 proc. visos šalies pramonės darbuotojų poreikio, Kauno -23 proc. Sparčiausias užimtųjų dalies sumažėjimas pramonės sektoriuje stebimas Alytaus apskrityje. Dėl ekonominės krizės pasekmių poveikio užimtųjų dalis pramonėje šioje apskrityje 2008-2013 m. sumažėjo nuo 6 iki 4 proc. Dėl įmonių bankrotų sparčiai mažėjo darbo vietų skaičius ir Panevėžio apskrityje. Sparčiai „deindustrializavosi“ ir Klaipėdos apskritis, kur gerokai sumažėjo darbo vietų kūrimo galimybės pramonės sferoje.

Vienas iš svarbesnių šalies ekonominio augimo indikatorių – darbo vietų kūrimas statybos sektoriuje, kuris ypač nukentėjo nuo vis dar jaučiamo ekonominės krizės poveikio. Absoliutiniai rodikliai rodo užimtųjų statybose sumažėjimą beveik visose šalies apskrityse. Pastarosios tendencijos neigiami padariniai - išaugęs anksčiau dirbusių statybininkų nedarbas, padidėjęs neoficialus užimtumas. Netikėtas teigiamas pokytis neigiamų pasikentimų fone - darbo vietų pagausėjimas Panevėžio apskrityje. Užimtųjų dalis statybose Panevėžio apskrityje 2008 -2013 m. augo sparčiausiai (nuo 6,3 iki 10,3 proc.). Autorių apskaičiuota, kad regione 2013 m. buvo gerokai santykinai daugiau statybos sektoriaus darbuotojų vidutiniškai visose šalies apskrityse (1,3 karto). Tai rodo, kad santykinai didelė dalis statybinių profesijų atstovų dabar sukonzentruota Panevėžio apskrityje. Kita vertus, vyksta statybininkų švytuoklinė migracija, kai atsiradus jų poreikiui laikinai važinėjama į kitus šalies regionus. Neturėtų būti išimtis iš šios tendencijos ir Panevėžio apskritis, kur statybininkų pakankamai gausu.. Palyginus 2013 ir 2008 m., statybos sektoriaus darbuotojų lyginamasis svoris sumažėjo didžiosiose šalies apskrityse, kur gerokai buvo sumažėjęs naujų gyvenamųjų namų statybos poreikis dėl ekonominės krizės ir įstrigę renovacijos reikalai. Nereikėtų paneigti ir galimybes, kad dirbančiųjų skaičių statybose gali tam tikru mastu įtakoti ir paklaidų įtaka

Paslaugų sektorius šiuolaikinėmis ekonomikos sąlygomis yra neabejotinas lyderis kuriant darbo vietas regionuose. Antai šalies mastu paslaugų sektorius sudaro net du trečdalius darbo vietų poreikio. Didžiosios šalies apskritys neabejotinai lyderiauja kuriant darbo vietas šioje sferoje (žr. 5.4 lentelę). 1998-2013 m. laikotarpiu apytikriai kas trečia šalies paslaugų sektoriaus darbo vieta buvo sukurta Vilniaus apskrityje, kas penkta – Kauno apskrityje, kas dešimta – Klaipėdos apskrityje. Mažosios šalies apskritys neabejotinai atsilieka kuriant darbo vietas paslaugų sektoriuje. Tai liudija apie potencialias paslaugų sektoriaus plėtros galimybes mažuosiuose šalies regionuose. Kita vertus, 1998-2013 m. laikotarpiu didžiosiose šalies apskrityse užimtųjų dalis paslaugų sektoriuje turėjo tendenciją augti, tuo tarpu mažesniuose regionuose darbo vietų lyginamasis svoris sumažėjo. Tai reiškia, kad darbo vietų balansas, palyginus 2013 ir 2008 m., mažesnėse apskrityse paslaugų sektoriuje buvo neigiamas: daugiau darbo vietų buvo sukuriama nei panaikinama, o paslaugų sektorius plėtėsi tik didžiųjų šalies regionų užimtumo padidėjimo šioje sferoje dėka.

5.4 lentelė. Darbo vietų poreikis (užimtieji) pagal ekonominės veiklos rūšis (EVRK 2) ir administracinę teritoriją (regionus) (tūkst. ir proc.)\*

|  | 2008  | 2009  | 2010  | 2011  | 2012  | 2013  |
|--|-------|-------|-------|-------|-------|-------|
| <b>Žemės ūkis, miškininkystė ir žuvininkystė</b> |       |       |       |       |       |       |
| Lietuvos Respublika                              | 115,1 | 118,4 | 110,2 | 106,4 | 112,2 | 108,9 |
| Alytaus apskritis                                | 6,8   | 8,0   | 8,1   | 7,8   | 8,0   | 6,7   |
| Kauno apskritis                                  | 14,3  | 16,2  | 13,6  | 14,4  | 16,4  | 16,2  |
| Klaipėdos apskritis                              | 13,7  | 10,2  | 11,1  | 11,8  | 12,4  | 11,3  |
| Marijampolės apskritis                           | 11,8  | 13,1  | 11,9  | 10,6  | 12,7  | 12,1  |
| Panevėžio apskritis                              | 13,7  | 12,9  | 11,6  | 10,3  | 10,7  | 9,9   |
| Šiaulių apskritis                                | 23,2  | 23,1  | 21,2  | 18,4  | 17,7  | 14,9  |
| Tauragės apskritis                               | 8,3   | 10,6  | 13,0  | 13,5  | 12,6  | 11,7  |
| Telšių apskritis                                 | 6,4   | 7,1   | 7,4   | 7,7   | 6,9   | 7,6   |
| Utenos apskritis                                 | 7,3   | 8,1   | 5,7   | 5,3   | 6,3   | 7,9   |
| Vilniaus apskritis                               | 9,6   | 9,2   | 6,8   | 6,6   | 8,6   | 10,6  |
| <b>Žemės ūkis</b>                                |       |       |       |       |       |       |
| <b>Santykiniai rodikliai iš viso (proc.)</b>     | 100,0 | 100,0 | 100,0 | 100,0 | 100,0 | 100,0 |
| Alytaus apskritis                                | 5,9   | 6,8   | 7,4   | 7,3   | 7,1   | 6,2   |
| Kauno apskritis                                  | 12,4  | 13,7  | 12,3  | 13,5  | 14,6  | 14,9  |
| Klaipėdos apskritis                              | 11,9  | 8,6   | 10,1  | 11,1  | 11,1  | 10,4  |
| Marijampolės apskritis                           | 10,3  | 11,1  | 10,8  | 10,0  | 11,3  | 11,1  |
| Panevėžio apskritis                              | 11,9  | 10,9  | 10,5  | 9,7   | 9,5   | 9,1   |
| Šiaulių apskritis                                | 20,2  | 19,5  | 19,2  | 17,3  | 15,8  | 13,7  |
| Tauragės apskritis                               | 7,2   | 9,0   | 11,8  | 12,7  | 11,2  | 10,7  |
| Telšių apskritis                                 | 5,6   | 6,0   | 6,7   | 7,2   | 6,1   | 7,0   |
| Utenos apskritis                                 | 6,3   | 6,8   | 5,2   | 5,0   | 5,6   | 7,3   |
| Vilniaus apskritis                               | 8,3   | 7,8   | 6,2   | 6,2   | 7,7   | 9,7   |
| <b>Pramonė</b>                                   |       |       |       |       |       |       |
| Lietuvos Respublika                              | 280,8 | 240,3 | 219,5 | 222,7 | 230,5 | 230,7 |
| Alytaus apskritis                                | 17,1  | 13,8  | 10,3  | 11,0  | 10,4  | 9,4   |
| Kauno apskritis                                  | 56,0  | 52,5  | 52,8  | 48,5  | 48,7  | 52,6  |
| Klaipėdos apskritis                              | 38,4  | 31,6  | 26,4  | 25,7  | 27,8  | 27,6  |
| Marijampolės apskritis                           | 13,3  | 12,3  | 12,8  | 11,6  | 11,0  | 11,0  |
| Panevėžio apskritis                              | 26,6  | 19,5  | 18,3  | 22,3  | 22,3  | 18,4  |
| Šiaulių apskritis                                | 26,7  | 19,2  | 18,5  | 20,5  | 22,8  | 24,4  |
| Tauragės apskritis                               | 6,8   | 6,9   | 6,5   | 8,5   | 6,9   | 6,6   |
| Telšių apskritis                                 | 15,9  | 13,6  | 11,6  | 10,7  | 12,2  | 13,7  |

|  |       |       |       |       |       |       |
|--|-------|-------|-------|-------|-------|-------|
| Utenos apskritis                             | 16,8  | 16,2  | 14,3  | 14,0  | 13,3  | 13,0  |
| Vilniaus apskritis                           | 63,2  | 54,8  | 48,1  | 50,0  | 55,1  | 53,9  |
| <b>Pramonė</b>                               |       |       |       |       |       |       |
| <b>Santykiniai rodikliai iš viso (proc.)</b> | 100,0 | 100,0 | 100,0 | 100,0 | 100,0 | 100,0 |
| Alytaus apskritis                            | 6,1   | 5,7   | 4,7   | 4,9   | 4,5   | 4,1   |
| Kauno apskritis                              | 19,9  | 21,8  | 24,1  | 21,8  | 21,1  | 22,8  |
| Klaipėdos apskritis                          | 13,7  | 13,2  | 12,0  | 11,5  | 12,1  | 12,0  |
| Marijampolės apskritis                       | 4,7   | 5,1   | 5,8   | 5,2   | 4,8   | 4,8   |
| Panevėžio apskritis                          | 9,5   | 8,1   | 8,3   | 10,0  | 9,7   | 8,0   |
| Šiaulių apskritis                            | 9,5   | 8,0   | 8,4   | 9,2   | 9,9   | 10,6  |
| Tauragės apskritis                           | 2,4   | 2,9   | 3,0   | 3,8   | 3,0   | 2,9   |
| Telšių apskritis                             | 5,7   | 5,7   | 5,3   | 4,8   | 5,3   | 5,9   |
| Utenos apskritis                             | 6,0   | 6,7   | 6,5   | 6,3   | 5,8   | 5,6   |
| Vilniaus apskritis                           | 22,5  | 22,8  | 21,9  | 22,5  | 23,9  | 23,4  |
| <b>Statyba</b>                               |       |       |       |       |       |       |
| Lietuvos Respublika                          | 154,7 | 113,4 | 86,9  | 85,1  | 89,5  | 99,3  |
| Alytaus apskritis                            | 7,5   | 6,1   | 4,5   | 5,6   | 5,0   | 4,7   |
| Kauno apskritis                              | 29,4  | 20,5  | 13,4  | 14,4  | 17,7  | 18,1  |
| Klaipėdos apskritis                          | 15,0  | 14,6  | 12,2  | 11,7  | 8,8   | 8,8   |
| Marijampolės apskritis                       | 7,3   | 4,9   | 3,2   | 2,2   | 2,1   | 2,5   |
| Panevėžio apskritis                          | 9,8   | 9,0   | 8,1   | 6,2   | 6,8   | 10,2  |
| Šiaulių apskritis                            | 16,2  | 10,6  | 6,3   | 5,7   | 6,8   | 8,7   |
| Tauragės apskritis                           | 3,2   | 2,6   | 1,3   | 1,9   | 2,7   | 3,7   |
| Telšių apskritis                             | 10,5  | 8,3   | 8,2   | 6,2   | 7,4   | 6,4   |
| Utenos apskritis                             | 9,4   | 6,9   | 5,0   | 4,8   | 4,6   | 6,2   |
| Vilniaus apskritis                           | 46,5  | 30,0  | 24,7  | 26,5  | 27,6  | 29,7  |
| <b>Statyba</b>                               |       |       |       |       |       |       |
| <b>Santykiniai rodikliai iš viso (proc.)</b> | 100,0 | 100,0 | 100,0 | 100,0 | 100,0 | 100,0 |
| Alytaus apskritis                            | 4,8   | 5,4   | 5,2   | 6,6   | 5,6   | 4,7   |
| Kauno apskritis                              | 19,0  | 18,1  | 15,4  | 16,9  | 19,8  | 18,2  |
| Klaipėdos apskritis                          | 9,7   | 12,9  | 14,0  | 13,7  | 9,8   | 8,9   |
| Marijampolės apskritis                       | 4,7   | 4,3   | 3,7   | 2,6   | 2,3   | 2,5   |
| Panevėžio apskritis                          | 6,3   | 7,9   | 9,3   | 7,3   | 7,6   | 10,3  |
| Šiaulių apskritis                            | 10,5  | 9,3   | 7,2   | 6,7   | 7,6   | 8,8   |
| Tauragės apskritis                           | 2,1   | 2,3   | 1,5   | 2,2   | 3,0   | 3,7   |
| Telšių apskritis                             | 6,8   | 7,3   | 9,4   | 7,3   | 8,3   | 6,4   |
| Utenos apskritis                             | 6,1   | 6,1   | 5,8   | 5,6   | 5,1   | 6,2   |
| Vilniaus apskritis                           | 30,1  | 26,5  | 28,4  | 31,1  | 30,8  | 29,9  |



|  |       |       |       |       |       |       |
|--|-------|-------|-------|-------|-------|-------|
| <b>Paslaugos</b>                             |       |       |       |       |       |       |
| Lietuvos Respublika                          | 876,5 | 845,4 | 831,1 | 839,4 | 843,5 | 853,9 |
| Alytaus apskritis                            | 39,4  | 38,8  | 39,6  | 36,8  | 38,9  | 39,1  |
| Kauno apskritis                              | 183,7 | 172,4 | 170,1 | 173,4 | 175,5 | 181,3 |
| Klaipėdos apskritis                          | 89,5  | 90,5  | 95,0  | 99,0  | 104,2 | 105,3 |
| Marijampolės apskritis                       | 39,9  | 36,0  | 33,5  | 35,1  | 30,5  | 32,1  |
| Panevėžio apskritis                          | 66,7  | 60,7  | 52,9  | 53,6  | 55,4  | 53,9  |
| Šiaulių apskritis                            | 81,7  | 77,7  | 70,6  | 71,2  | 67,5  | 70,2  |
| Tauragės apskritis                           | 23,0  | 22,7  | 21,7  | 21,4  | 22,4  | 19,1  |
| Telšių apskritis                             | 31,6  | 29,9  | 28,1  | 28,9  | 29,3  | 30,3  |
| Utenos apskritis                             | 38,0  | 39,1  | 32,2  | 28,8  | 30,7  | 31,8  |
| Vilniaus apskritis                           | 282,9 | 277,5 | 287,3 | 291,0 | 289,1 | 291,0 |
| <b>Paslaugos</b>                             |       |       |       |       |       |       |
| <b>Santykiniai rodikliai iš viso (proc.)</b> | 100,0 | 100,0 | 100,0 | 100,0 | 100,0 | 100,0 |
| Alytaus apskritis                            | 4,5   | 4,6   | 4,8   | 4,4   | 4,6   | 4,6   |
| Kauno apskritis                              | 21,0  | 20,4  | 20,5  | 20,7  | 20,8  | 21,2  |
| Klaipėdos apskritis                          | 10,2  | 10,7  | 11,4  | 11,8  | 12,4  | 12,3  |
| Marijampolės apskritis                       | 4,6   | 4,3   | 4,0   | 4,2   | 3,6   | 3,8   |
| Panevėžio apskritis                          | 7,6   | 7,2   | 6,4   | 6,4   | 6,6   | 6,3   |
| Šiaulių apskritis                            | 9,3   | 9,2   | 8,5   | 8,5   | 8,0   | 8,2   |
| Tauragės apskritis                           | 2,6   | 2,7   | 2,6   | 2,5   | 2,7   | 2,2   |
| Telšių apskritis                             | 3,6   | 3,5   | 3,4   | 3,4   | 3,5   | 3,5   |
| Utenos apskritis                             | 4,3   | 4,6   | 3,9   | 3,4   | 3,6   | 3,7   |
| Vilniaus apskritis                           | 32,3  | 32,8  | 34,6  | 34,7  | 34,3  | 34,1  |

Šaltinis: Statistikos departamento duomenys.

\* Santykiniai rodikliai apskaičiuoti Statistikos departamento duomenimis 2008–2012 m. Statistinei informacijai parengti naudotas gyventojų skaičius, perskaičiuotas remiantis 2011 m. visuotinio gyventojų ir būstų surašymo duomenimis.