

## PRIEDAS I-7

### Nelegalaus darbo paplitimo mastų mūsų šalyje tyrimas

#### 7.1 Neoficialaus užimtumo ryšys su šešėline ekonomika

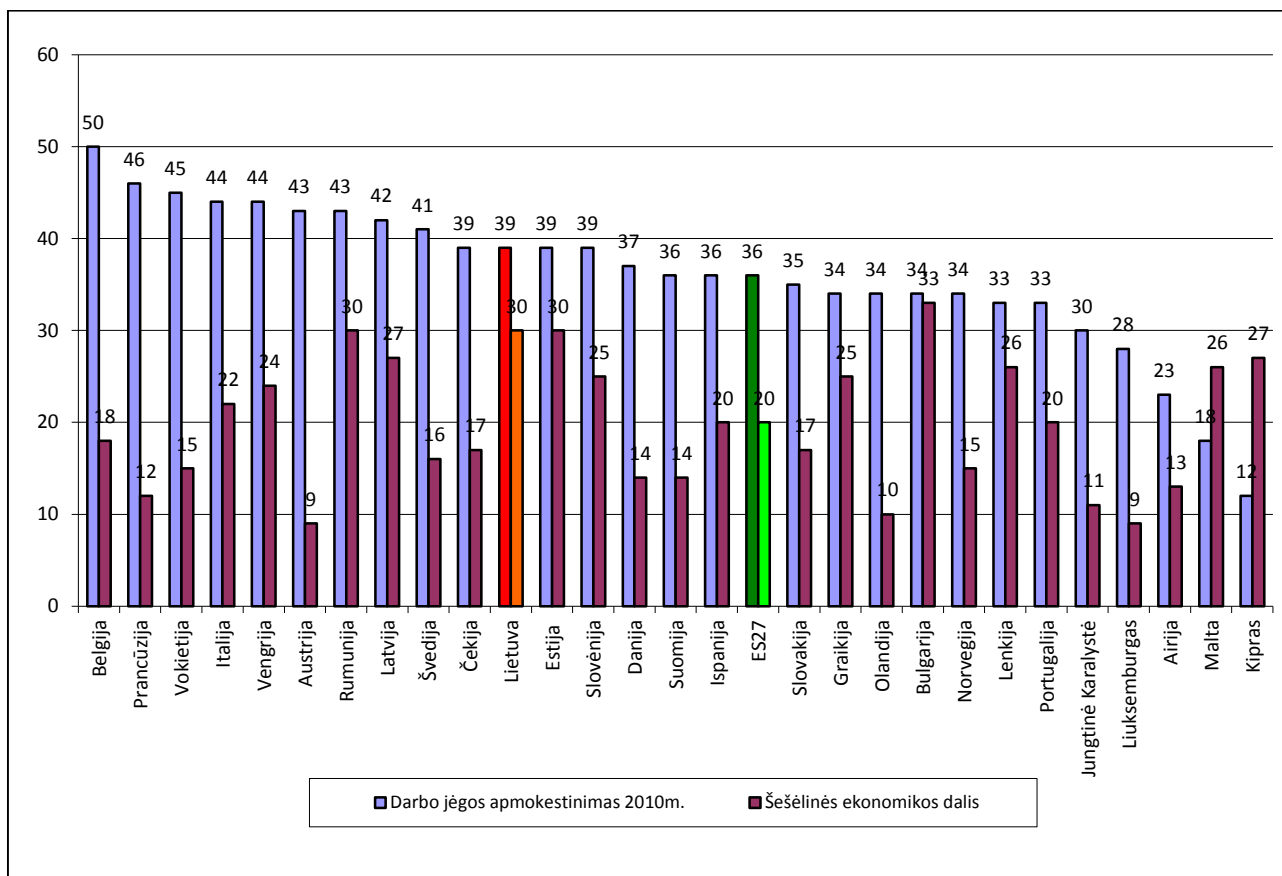
Nelegalaus (nedeklaruoto) darbo apimtis tampriai susijusi su šešėline ekonomika. Šešėlinė ekonomika tai yra nublėpta ekonomikos dalis, kada piniginiai sandoriai yra nedeklaruojami ir neapmokestinami. Taigi šešėlinė ekonomika yra tinklas žmonių, kurie gauna nedeklaruotas pajamas, kurios nėra apmokestinamos. Paprastai tariant, šešėlinė ekonomika apima visus tuos asmenis, kurie gauna niekur nedeklaruotas pajamas. Šešėlinė ekonomika dar yra vadinama pilkaja, neoficialia, neformalia ekonomika, bet labiausiai paplitęs terminas yra šešėlinė ekonomika. Šešėlinę ekonomiką sudaro dviejų tipų veikla: legali veikla/darbas, apie kuriuos nėra pranešta mokesčių inspekcijai ir nedeklaruotų ir neapmokestintų pajamų gavimas.

Dar ilgalaikės Lietuvos ūkio plėtos ilgalaikės strategijos (iki 2015 m.) kūrėjai pabrėžė, jog Lietuvoje versloiškumo išteklių panaudojami aktyviai ne vien legalioje, bet ir šešėlinėje ekonomikoje, t.y. ūkio dalis, kuri veikia ne pagal valstybės nustatytas ūkinio gyvenimo normas ir taisykles. Šešėlinė ekonomika egzistuoja bet kurioje šalyje, nepriklausomai nuo to, ar vyrauja joje rinkos ekonomika, pereinamoji ar komandinė sistema. Nelegalus samdomasis darbas Vakarų Europoje buvo daugiausiai paplitęs statyboje ir aptarnavimo sferoje. Lietuvoje, kaip ir kitose pereinamosios ekonomikos šalyse, šešėlinėje ekonomikoje išsiskiria antrinio užimtumo sfera, leidžianti gyventojams išgyventi sunkų ekonominį laikotarpį. Daugelis žmonių dirbo antraeilėse pareigose keliose vietose be oficialaus įforminimo, išvengdami papildomų uždabių apmokestinimo. Kita ženkli šešėlinės ekonomikos dalis – tai primityvių paslaugų ir stichinės prekybos sfera, kurią sąlygoja ekonomikos nesugebėjimas užtikrinti užimtumą šiulaikinėse šakose. Mūsų nuomone, buvo nepagrįstai teigiama, jog išvystytose šalyse pagrindinė priežastis vystytis šešėlinei ekonomikai yra labai aukštas apmokestinimo lygis (pavyzdžiui, Vakarų Europos šalyse mokesčiai sudarė 40-50 proc. vidutinio piliečio mėnesinio darbo užmokesčio)<sup>1</sup>. Antai šešėlinės ekonomikos dalies pasiskirstymo rodikliai palyginti su darbo jėgos apmokestinimu rodo, kad aukštesni mokesčiai tikrai negali būti svariausias neoficialiosios ekonomikos susiformavimo veiksnys. Tokios Vakarų šalys, kurių darbo apmokestinimas yra labai aukštas (Belgija, Prancūzija, Vokietija) tikrai nepasižymi didele šešėlinės ekonomikos dalimi (žr. 7-1 pav.).

<sup>1</sup> Ilgalaikės Lietuvos ūkio (ekonomikos) plėtos iki 2015 metų ilgalaikė strategija. Lietuvos Respublikos Ūkio ministerija. Lietuvos mokslų akademija. Prieiga per internetą:

[http://www.google.lt/url?sa=t&rct=j&q=&esrc=s&source=web&cd=2&ved=0CC4QFjAB&url=http%3A%2F%2Fwww.ukmi.lt%2Fuploads%2Fdocuments%2Fvalstybes%2520ilgalaikes%2520strategijos%2FLT%2520Ukio%2520strategija%2Fgalutine040121.doc&ei=I9A7U53\\_FuSL4gTH8oHgDQ&usq=AFQjCNEdSM5p3C8KFarNG0hq4jKzROj7vg&bvm=bv.63934634.d.bGE](http://www.google.lt/url?sa=t&rct=j&q=&esrc=s&source=web&cd=2&ved=0CC4QFjAB&url=http%3A%2F%2Fwww.ukmi.lt%2Fuploads%2Fdocuments%2Fvalstybes%2520ilgalaikes%2520strategijos%2FLT%2520Ukio%2520strategija%2Fgalutine040121.doc&ei=I9A7U53_FuSL4gTH8oHgDQ&usq=AFQjCNEdSM5p3C8KFarNG0hq4jKzROj7vg&bvm=bv.63934634.d.bGE) [žiūrėta 2014-05-29].

**7-1 pav. Darbo jėgos apmokestinimas ir šešėlinės ekonomikos dalis ekonomikos nuosmukio metu (2010 m.) (proc.)**



Šaltiniai: *Taxation trends in the European Union, Eurostat, F. Schneiderio (Schneider Fridrich) statistinio tyrimo duomenys, Linco universitetas (Austrija).*

Gerokai svarbesnis nelegalaus darbo ir šešėlinės ekonomikos dalies rodiklių indikatorius - žemos gyventojų pajamos. Specialistai daro išvadą, kad esant žemam pajamų lygiui žmonės pasididina savo pajamas rinkdamiesi nelegalų darbą ir darbo užmokestį. Dėl šios priežasties mokesčių našta darbo jėgai tose šalyse, kuriose darbo našumas ir apmokėjimas žemesnis turi didesnę poveikį šešėliui darbo rinkoje nei tose šalyse, kur žmonių pajamos santykinai didesnės<sup>2</sup>. Todėl žemos gyventojų pajamos ir darbo užmokestis veikia kaip nelegalų darbą skatinantys ir netgi užimtumą palaikantys veiksniai. Manytume, kad pati kova prieš šešėlį turėtų būti daugiau sutelkta ties tomis neapkaitytos ekonomikos sferomis, kur sukuriama didesnė pridėdami vertė. Daugiau informacijos apie darbo apmokestinimą pateikiama įgyvendinamo projekto uždavinyje „Atlikti Lietuvos mokesstinės sistemos (kapitalo pajamų, darbo pajamų, turto) palyginamąją analizę su kitų pasaulio šalių sistemomis bei kiekybiškai įvertinti mokesstinės sistemos tobulinimo galimybes ir jos įtaką mokesčių mokėtojų elgsenai“.

Nors teigiama, kad sunkmečio metu išaugo nelegalus darbas ir šešėlinė ekonomika Lietuvoje gerokai išaugo, tačiau tyrimų šia problematika stokojama. Swedbanko“ užsakyto tyrimo rezultatai rodo, kad 54 proc. oficialaus darbo neturinčių asmenų 2010 m. gavo su įvairia darbine veikla susijusių pajamų. Ekspertai skaičiuoja, kad 23 proc. visos šešėlinės ekonomikos sudaro nelegalus darbas ir neoficialus darbo užmokestis, mokamas vokeliuose<sup>3</sup>.

<sup>2</sup> Lietuvos šešėlinė ekonomika. Parengė Vytautas Žukauskas. Lietuvos laisvosios rinkos institutas. Periodinis leidinys, 2013, Nr. 2. ISSN 2335-8637.

<sup>3</sup>Šešėlis pats rankos neištis. Verslo žinios. 2010.11.17. Prieiga per internetą: [http://vz.lt/dienorastis/2010/11/16/Seselis\\_pats\\_rankos\\_neistis](http://vz.lt/dienorastis/2010/11/16/Seselis_pats_rankos_neistis) [žiūrėta 2014-07-18].

Galima teigti, jog Lietuvoje buvo atlikta vos keletas išsamių statistinių tyrimų šešėlinės ekonomikos ir neoficialaus užimtumo tematika. Todėl išsamesnių tyrimų šia tematika itin trūko. Statistikos departamentas buvo atlikęs keletą šešėlinės ekonomikos tyrimų (1997 ir 2002 m.). Nedidelis tokių tyrimų skaičius paaiškina to, kad atlikti tokius išsamius tyrimus oficialioms valstybinėms institucijoms esant gana ribotoms finansavimo galimybėms brangiai kainuoja (ypač įsivyravus dabartinėms finansinių išteklių karpymo tendencijoms). Toks šešėlinės ekonomikos tyrimas apimdavo ir neoficialaus užimtumo komponentų vertinimus pagal ekonomines veiklas.

Statistikos departamento specialaus Neapskaitomos ekonomikos tyrimo duomenimis, 2002 m. šešėlinė ekonomika Lietuvoje sudarė 15,2 – 18,9 proc. šalies bendrojo vidaus produkto (BVP). Tais metais šalies BVP siekė 50,758 mlrd. litų, taigi šešėlinė ekonomika buvo vertinama 7,7 – 9,6 mlrd. litų. Jau minėta, jog tokie tyrimai būna vienkartinio pobūdžio ir dėl itin didelės apimties (vertinami šešėlinės ekonomikos komponentai pagal ekonomines veiklas) bei specialių tyrimų poreikio reikalauja itin daug darbo sąnaudų<sup>4</sup>.

Vienas būdų atliekant neoficialaus užimtumo ir šešėlinės ekonomikos problemų analizę ekspertinės apklausos metodas<sup>5</sup>. Šiuo atveju paprastai galima sutaupyti nemažai lėšų, kurie paprastai reikalingi išsamiesiems tyrimams atlikti. Prie tokių tyrimų galima priskirti kasmetines Lietuvos Laisvosios Rinkos instituto (LLRI) atliktas apklausas. Kiekvienais metais skelbiami LLRI tyrimo duomenys apie šešėlinės ekonomikos dalį įgalina palyginti šio reiškinio apimtį dinamikoje per ilgesnį laikotarpį, Spėdžiant iš LLRI atlikto tyrimo duomenų, šešėlinės ekonomikos dalis 1997 - 2001m. mažėjo itin sparčiai (nuo 27 iki 19 proc.). Vėliau šiam rodikliui buvo būdingas nežymaus augimo laikotarpis 2002-2006 m., nors prieš ekonominę krizę šio rodiklio reikšmė buvo sumažėjusi iki minimalaus lygio per visą stebimą laikotarpį (18 proc.)<sup>6</sup> Didžiausias šešėlinės ekonomikos rodiklio dalies didėjimas buvo stebimas ekonominės krizės metu (iki 28 proc. -2010 m.). 2010-2014 m. laikotarpiu šio rodiklio reikšmė sumažėjo iki 23 proc., nors dar išliko gana žymiai aukštesnė už priekrizinį lygį. Linco (Austrija) universiteto mokslininkai (F. Schneider ir kiti), remdamiesi „Visa“ mokėjimų analize, neseniai paskelbė šešėlinės ekonomikos apžvalgą. Joje sakoma, kad šešėlinė ekonomika 2013 m. buvo mažiausia per pastarąjį dešimtmetį, o du trečdaliai šešėlinės ekonomikos apimties tenka 5 ekonomiškai stipriausioms šalims: Vokietijai, Prancūzijai, Italijai, Ispanijai ir Jungtinei Karalystei. Tačiau pagal šešėlinės ekonomikos dalį, kuri sudaro bendrąjį vidaus produktą, šalis žymiai skiriasi („Savaitė“ Nr. 13, 2014 m. kovo 26 d.).

Atsižvelgiant į tai, kad šešėlinė ekonomika tampriai koreliuoja su nelegaliu darbu (nors šie reiškiniai nėra tapatūs), situaciją Lietuvoje galima vertinti kaip sudėtingą, kadangi pagal pateiktus ES palyginamuosius vertinimus mūsų šalyje šešėlinė ekonomika dabartiniu metu siektų 28 proc. BVP. Didesnis jos mastas buvo Bulgarijoje (31 proc.) (žr. 7-2 pav.).

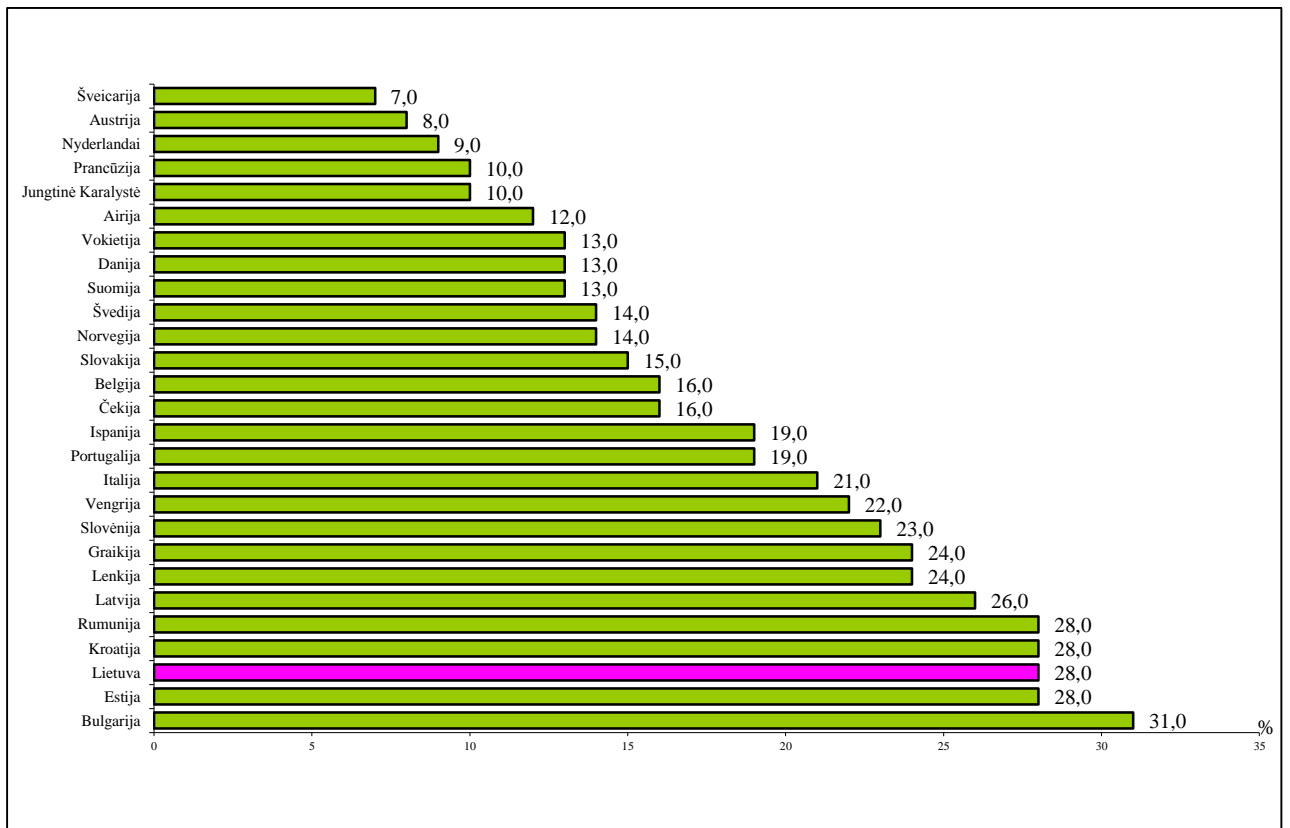
---

<sup>4</sup> Nepaisant to, Statistikos departamentas skelbdamas BVP apimtį apskaičiuoja ir šešėlinės ekonomikos įtaką, nors specialūs išsamūs šešėlinės ekonomikos tyrimai nėra atliekami.

<sup>5</sup> Krumplytė J. Šešėlinės ekonomikos veiksnių ir priežasčių tyrimas ekspertinio vertinimo metodu: Lietuvos atvejis / Jolita Krumplytė // Verslas, vadyba ir studijos'2009: mokslo darbai = Business, management and education'2009: research papers. Vilnius : Technika. ISSN 1648-8156. 2010, Vol. 8, no 1, p. 122-138.

<sup>6</sup> Lietuvos šešėlinė ekonomika. Parengė Vytautas Žukauskas. Lietuvos laisvosios rinkos institutas. Periodinis leidinys, 2013, Nr. 2. ISSN 2335-8637.

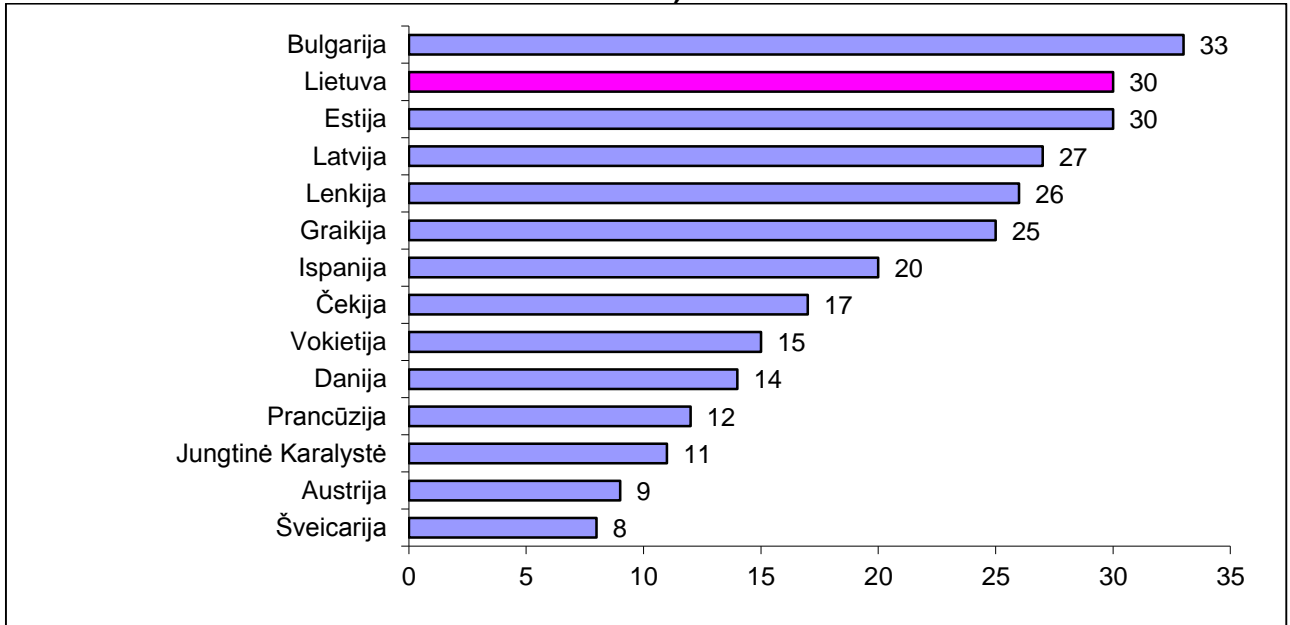
7-2 pav. Šešėlinės ekonomikos dalies įvertinimas ES šalyse 2013 m. (proc)



Šaltinis: F. Schneiderio (Schneider Fridrich) statistinio tyrimo duomenys, Linco universitetas (Austrija). Plačiau apie tyrimo metodiką žr. <http://ftp.iza.org/dp6423.puf>.

Dar didesnis šešėlinės ekonomikos mastas buvo stebimas Lietuvoje ekonominės krizės metu (30 proc.), kai šio rodiklio reikšmė buvo išaugusi (7-3 pav.), nors po ūkio nuosmukio - sumažėjo. Šešėlinės ekonomikos mažėjimo tendencija po ekonominės krizės buvo pastebima ir kitose ES šalyse. Todėl stebimo rodiklio reikšmės 2013 m. buvo mažesnės nei 2009 m.

7-3 pav. Šešėlinės ekonomikos dalies įvertinimas atskirose ES šalyse 2009 m. (proc. nuo BVP)

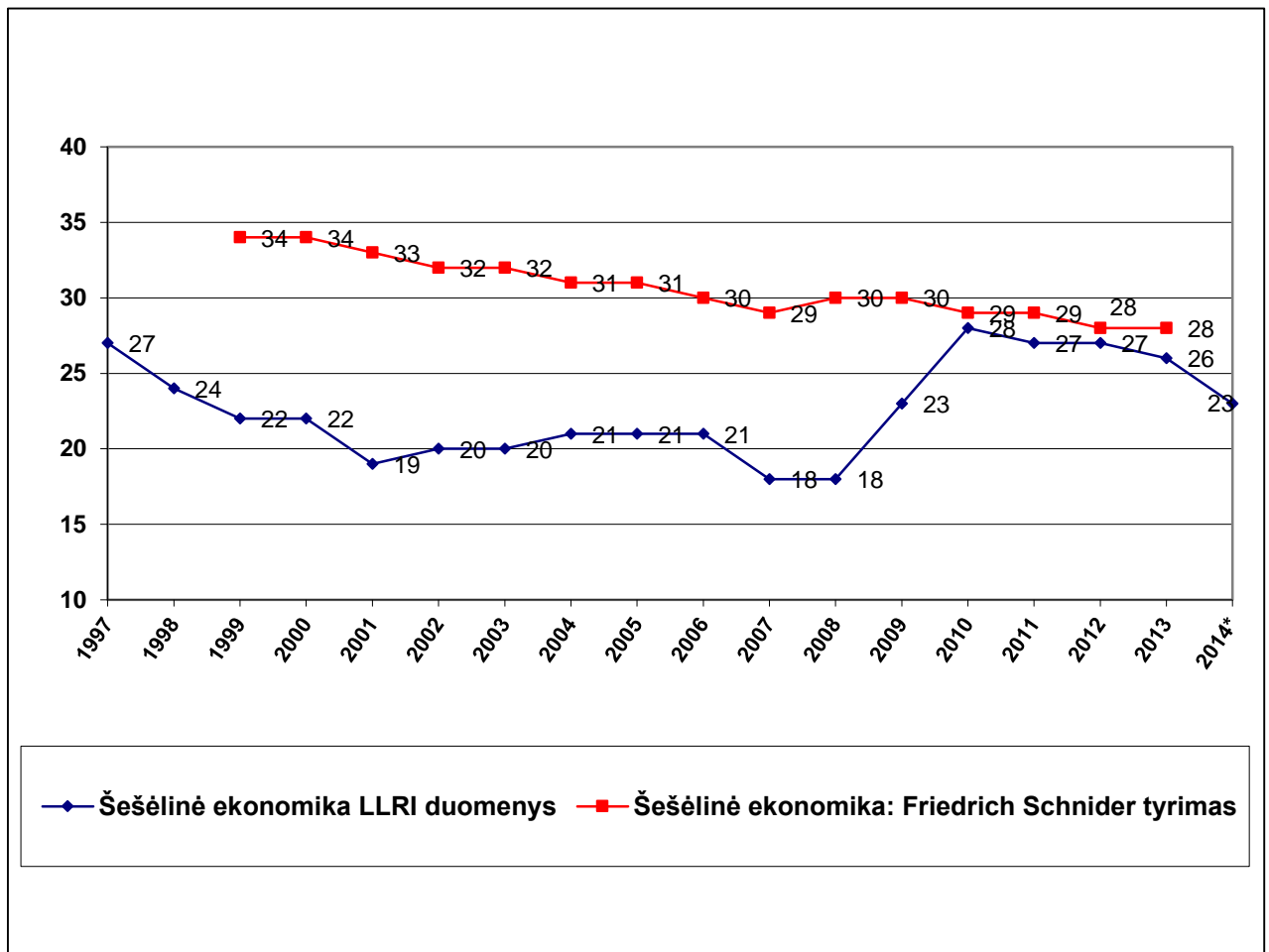


Šaltinis: F. Schneiderio (Schneider Fridrich) statistinio tyrimo duomenys, Linco universitetas (Austrija) (plačiau apie tyrimo metodiką žr. <http://ftp.iza.org/dp6423.pdf>).

Lietuvos laisvosios rinkos instituto pateikiamas oficialiai neapskaitytos ekonomikos mastas yra optimistiškesnis nei F. Schneider skaičiavimų rezultatais (žr. 7-4 pav.). Išreiškiama nuomonė, kad taip yra dėl to, kad Lietuvos laisvosios rinkos institutas šešėlinės ekonomikos mastą skaičiuoja ekspertų apklausos būdu (kasmet apklausiant iki 50 ekspertų), tuo tarpu F. Schneider oficialiai neapskaitytą ekonomiką apskaičiuoja remdamasis statistiniais duomenimis. Taigi, galime įsitikinti, jog įvairių metodikų taikymas lemia skirtingus rezultatus, todėl yra reikalinga detalesnė šešėlinės ekonomikos mastą lemiančių veiksnių ir vertinimo galimybių, taikant įvairias šešėlinės ekonomikos masto nustatymo metodikas, analizė<sup>7</sup>.

<sup>7</sup> Startienė G., Trimonis K. Oficialiai neapskaitytos ekonomikos mastas. *Ekonomika ir vadyba*: 2009. 14. ISSN 1822-6515 ISSN 1822-6515 (<http://www.ktu.lt/lt/mokslas/zurnalai/ekovad/14/1822-6515-2009-976.pdf>). [žiūrėta 2014-07-20].

7-4 pav. Šešėlinės (oficialiai neapskaitytos) ekonomikos dalis nuo BVP Lietuvoje (proc.)



Šaltiniai: LLRI Lietuvos ekonomikos tyrimas, Statistikos departamentas,

Friedrich Schneider <http://ftp.iza.org/dp6423.pdf>

<http://www.scribd.com/doc/105884679/LLRI-Lietuvos-%C5%A1e%C5%A1%C4%97lin%C4%97-ekonomika-2012-1-2>.

\* Rodiklio prognozė.

Plačiau aptarkime 2002 m. Statistikos departamento neapskaitomos ekonomikos tyrime taikytą metodiką, kuri buvo panaudota vertinat neoficialų užimtumą mūsų šalyje. Pagal šią metodiką gauti rezultatai buvo naudojami atliekant neoficialaus užimtumo sferos analizę. Dėl duomenų stokos ir jų kokybės bei specifikos pateiksime būdą, kurio remiantis galima buvo pasinaudoti gana patikimais pradiniais duomenimis. Žinoma, norint nustatyti neoficialiojo užimtumo apimtį, galima taikyti ekspertinį įvertinimo metodą, kai ji nustatoma apklausiant kompetentingus regiono darbo rinkos specialistus (ypač tais atvejais kai turimos informacijos tikslumu abejojama). Tačiau skaičiavimai remiantis ta pačia konkrečia metodika gali padėti išvengti vertinimų dinamikoje subjektyvumo. Tokių skaičiavimų pobūdis apytikris (rezultatai pateikti kitoje šio skyriaus dalyje). Be to, faktiškai būtų labai sudėtinga ekspertinės apklausos duomenimis įvertinti neoficialaus užimtumo pasiskirstymo mastą pagal regionus ir ekonomines veiklas. Kita vertus, skaičiavimo keliu gauti neoficialios darbo rinkos rodikliai būtų labiau pagrįsti bei leistų gerokai žymesniu mastu išvengti vertinimų subjektyvumo, lyginant su ekspertine apklausa, kurioje būtų išreikšta konkrečiais skaičiavimais nepagrįsta nuomonė.

Bendros metodinės pastabos skaičiavimams atliktiems Statistikos departamento inicijuotame tyrime (2002 m.):

1. Įgyvendinant parengtą tyrimo schemą, buvo vadovaujamosi nuostata, jog neoficialų užimtumą sudaro du pagrindiniai komponentai - dalinis ir visiškas neoficialus užimtumas. Parengtoji metodika įgalino nustatyti neoficialaus užimtumo apimtį pagal ekonomines veiklas ir regionus (apskričių lygyje).

2. Būtina pabrėžti, jog neoficialų užimtumą galima įvertinti tik apytikriai bei remiantis įvairiais duomenų šaltiniais atlikti skaičiavimai gali žymiai skirtis.
3. Tyrimo rodikliai, apima ne ankstesnius kaip 2001 m. duomenis, įsivedant prielaidą, jog 2001-2002 m. vykę neoficialaus užimtumo bei neapskaityto darbo užmokesčio pokyčiai esminės įtakos apytikriams skaičiavimų rezultatams neturės.
4. Statistiniam tyrimui naudoti darbo jėgos tyrimų (DJT) duomenys bei Darbo statistikos (DS) skyriaus informacija apie darbo užmokestį.
5. Atsižvelgiant į didelius galimus neoficialaus užimtumo sezoninius svyravimus, tyrime buvo panaudota ne atskirų ketvirčių duomenys, o metiniai vidurkiui bei tokiu būdu išvengta galimų nukrypimų. Įvertinant neoficialaus užimtumo apimtį pagal ekonomines veiklas pagal galimybes buvo pateikta kuo detalesnė informacija.
6. Visiškas neoficialus užimtumas skaičiavimuose išreiškiamas dirbančių skaičiumi neoficialioje darbo rinkoje, tuo tarpu dalinis neoficialus užimtumas atsispindi vertine forma. Jo poveikis gali būti išmatuojamas - nuslepiamo darbo užmokesčio vidurkio apimtimi. Nepaisant to, pateikiant skaičiavimų rezultatus, labiau priimtina santykinų rodiklių forma, kuria galima išreikšti koreguotinas BVP komponentų apimtis.

## 7.2. Neoficialaus užimtumo būklės įvertimo metodinės nuostatos

### Neapskaitomos ekonomikos tyrime taikytos neoficialaus užimtumo vertinimo metodikos aprašymas.

Detalizuojant dirbančiuosius pagal ekonomines veiklas smulkesnėmis grupėmis, iškilo skaičiavimų tikslumo problema, kadangi tyrimų rezultatus veikia paklaidos, ne visi į apklausas patekę užimtieji pasisako, kad dirba. Pastarasis veiksnys yra reikšmingesnis negu paklaidos. Todėl atskirose ekonominėse veiklose teko atlikti rezultatų koregavimą. Neturint tikslesnės informacijos apie dirbančiuosius neskaitlingose ekonominėse veiklose, teko pateikti stambesnes ekonominių veiklų grupes. Visgi vertinant neoficialų užimtumą, gautas kiek aukštesnis skaičiavimo rezultatų detalizacijos laipsnis pagal ekonomines veiklas, negu 1995 m. Neapskaitomos ekonomikos tyrimo atveju 1995 m. (atliekant 2003 m. tyrimą pavyko įvertinti neoficialaus užimtumo mastą atskirose pramonės ekonominėse veiklose).

Pagal skaičiavimų formules X-foje ekonominėje veikloje užimtųjų skaičius neoficialioje darbo rinkoje bus lygus:

$$E_x = E_i - E'_x \quad (1).$$

Čia:  $E_x$  – pakoreguotas samdomų darbuotojų skaičius DJT duomenimis;  
 $E'_x$  – samdomų darbuotojų skaičius DS duomenimis.

Sumuodami gautą skirtumą  $E_x$  pagal ekonomines veiklas, gausime apibendrinantį dirbančiųjų neoficialioje darbo rinkoje rodiklį.

$$E_n = \sum (E_x - E'_x) \quad (2).$$

*Skirtumas  $E_x - E'_x$  sudaro neapskaitomą užimtumą. Visais atvejais turėtų galioti taisyklė, jog  $E_x - E'_x > 0$ , t.y. neoficialaus užimtumo absoliutinė reikšmė negali būti neigiamas skaičius. Tačiau atliekant skaičiavimus atskirose ekonominėse veiklose, išryškėjo, jog ne visi į apklausas patekę užimtieji pasisakė, kad dirba. Todėl kai kuriais atvejais atskirose ekonominėse veiklose  $E_x - E'_x < 0$ . Jei  $E_x - E'_x < 0$ , atliktas papildomas gautų rezultatų koregavimas, įsivedant prielaidą, jog aptariamose ekonominėse veiklose neoficialaus užimtumo mastas lygus nuliui (samdomų darbuotojų skaičius DS duomenimis lygus jų skaičiui DJT duomenimis:  $E_x = E'_x$ ). Prie tokių ekonominių veiklų tenka priskirti elektros dujų bei vandens tiekimą, finansinį tarpininkavimą ir kai kurias kitas ekonomines veiklas<sup>8</sup>.*

Atliekant neoficialaus užimtumo skaičiavimus Statistikos departamento tyrime faktiškai buvo daroma prielaida, jog užimtųjų skaičius darbo jėgos tyrimų duomenimis apima visą darbuotojų skaičių

<sup>8</sup> Neoficialaus užimtumo ir neapskaityto darbo apmokėjimo įvertimas. Oficialiai neapskaitytos ekonomikos Lietuvoje tyrimas. 2004. Vilnius: Statistikos departamentas.

oficialioje ir neoficialioje darbo rinkoje, tuo tarpu ES duomenys apima tik dirbančiųjų skaičių oficialioje darbo rinkoje (2002 m. Darbo Statistikos metraštyje pabrėžiama, jog į pastarąjį rodiklį įeina dirbantys pagal darbo sutartis bei sąlygiškai jiems prilyginami asmenys). Siekiant eliminuoti susidariusius skirtumus tarp skirtingų duomenų šaltinių, DJT duomenys buvo pakoreguoti. Duomenų šaltiniai buvo suderinti definicijų požiūriu. Iš samdomo darbuotojų skaičiaus (tyrimo duomenys) eliminuotos moterys, kurios tiriamą darbo savaitę nedirbo dėl nėštumo ir gimdymo atostogų bei asmenys laikinai nedirbantys dėl kitų priežasčių. Pagal TDO metodiką pastarosios darbuotojų kategorijos priskirtos prie užimtųjų.

Apibendrinant galima teigti, jog 2002 m. neapskaitomos ekonomikos tyrime atlikti skaičiavimai leidžia apytikriai įvertinti neoficialaus užimtumo mastą. Tai leidžia manyti, jog aptartas skaičiavimo būdas galėtų būti palyginti neblogo tiriamo reiškinio dinamikos tendencijų iliustracija. Nepaisant to, statiniu požiūriu negalima išvengti subjektyvumo vertinant neoficialaus užimtumo apimtį. BVP koregavimo reikmėms to turėtų pakakti, kadangi šie skaičiavimai parodo galimybę detalizuoti tiriamą reiškinį pagal ekonomines veiklas ir regionus. Be abejo, jie apima tik visišką neoficialų užimtumą. Nepaisant išsakytų minčių, galima teigti, jog skaičiavimų rezultatai ypač priklauso nuo turimų duomenų kokybės. Todėl atsižvelgiant į turimos informacijos disponavimo galimybes, neoficialaus užimtumo vertinimo metodiką perspektyvoje vertėtų tobulinti. Tačiau, bet koks metodikos tobulinimas (koregavimas) iškelia ankstesnių metų rodiklių perskaičiavimo problemą. Tokiu būdu galima būtų siekti užtikrinti didesnę rezultatų palyginamumą ir tikslumą.

### 7.3. Neoficialaus užimtumo dinamikos įvertimo metodinės nuostatos

Neoficialaus užimtumo vertinimo metodikos aprašymas. Pastaroji skaičiavimų metodika ir gauti rezultatai išsamiau nagrinėti oficialiose Darbo ir socialinių tyrimų instituto ataskaitose. Skaičiavimai remiasi apdraustų dirbančiųjų (apdraustųjų) skaičiaus pokyčio rodikliu, įsivedant prielaidą, kad į neoficialią darbo rinką patenka netekę oficialaus darbo asmenys ("Sodros" duomenys). Iš neoficialiosios darbo rinkos eliminuota didelė dalis dirbančiųjų žemės ūkio sektoriuje, kurie nefiksuojami Valstybinio socialinio draudimo statistikoje. Be to, neoficialus užimtumas bus apskaičiuotas, atsižvelgiant į darbo biržoje užsiregistravusių bedarbių skaičių šalyje. Registruotų bedarbių skaičius sumažina neoficialaus užimtumo reikšmę.

Vertinant bendrą užimtų asmenų neoficialioje darbo rinkoje skaičių (**N**), iš maksimalaus apdraustųjų skaičiaus sumažėjimo  $A_{max}$  atimama pusė darbo biržose užsiregistravusių asmenų (**B**) bei dirbančiųjų skaičiaus sumažėjimas mokiame žemės ūkio bendrovėse<sup>9</sup> per analizuojamą laikotarpį (**b**). Atsižvelgiama į tai, jog baziniais metais (1991 m.) buvo pasiektas maksimalus "Sodros" apdraustųjų skaičius. Skaičiavimų rezultatai yra suapvalinti dešimčių tikslumu. Dydžiui  $A_{max}$  nustatytą naudojamas specialus koregavimo koeficientas. Skaičiavimų formulė atrodo taip:

$$N = A_{max} - \frac{B}{2} - b. \quad (3)$$

$$A_{max} = A_0 - KA_1,$$

kai:

$A_0$ - bazinio laikotarpio apdraustųjų skaičius,

$A$  – einamojo laikotarpio apdraustųjų skaičius.

Apibendrinant apžvelgtą medžiagą galima teigti, jog neoficialus užimtumas, tai reiškinys, apie kurį negalima gauti informacijos, tradiciniu būdu surenkant ją iš įmonių ataskaitų bei darbo biržose vykdomos bedarbių apskaitos. Siekiant įvertinti šių "paslėptų" darbo rinkos elementų (segmentų) apimtį, surinkus reikiamą informaciją iš įvairių duomenų šaltinių galima būtų būtų pritaikyti balansinių skaičiavimų metodą. Kadangi neoficialaus užimtumo (nelegalus darbas) apimtį įvertinimas itin sudėtinga ir įvairialypė problema, analizuodami situaciją kitose šio ataskaitos skyriaus dalyse mes

<sup>9</sup> Užimtųjų skaičius mokiame bendrovėse "Sodros" duomenimis.



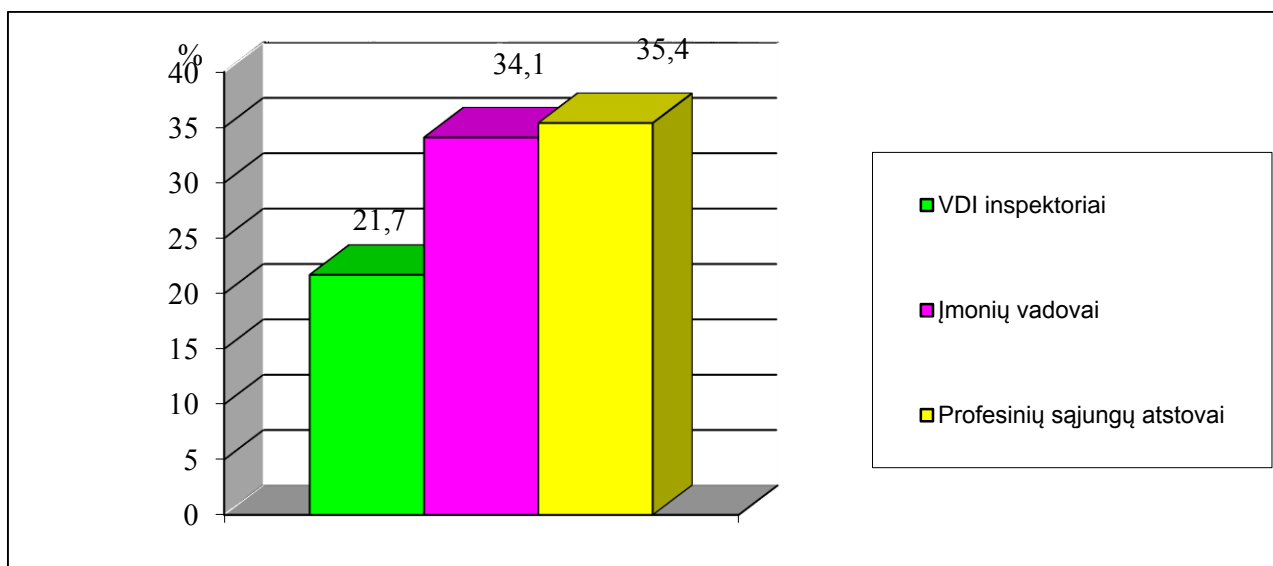
pasinaudosime įvairiais būdais atliktais vertinimais: atskirų institucijų apklausų duomenimis, statistinių tyrimų (skaičiavimų) rezultatais, kurie remiasi skirtingais duomenų šaltiniais.

#### 7.4. Neoficialaus užimtumo būklės įvertinimas (Darbo ir socialinių tyrimų instituto apklausos duomenimis)

Siekiant giliau įvertinti neoficialaus užimtumo (nelegalaus darbo) situaciją, buvo atlikta valstybinės darbo inspekcijos (VDI) teritorinių skyrių inspektorių, profesinių sąjungų/darbuotojų atstovų bei įmonių vadovų/darbdavių atstovų apklausų rezultatų palyginamoji analizė. Šio 2004 metais atlikto tyrimo duomenimis neoficialiojo užimtumo reikšmės pagal tiriamųjų grupes svyravo nuo 15 iki 22 proc. VDI inspektorių apklausos duomenimis vidutinė dirbančiųjų neoficialioje darbo rinkoje dalis buvo žemesnė nei kitų apklaustųjų grupių (siekė 15 proc.). Tuo tarpu įmonių vadovų bei profesinių sąjungų/darbuotojų atstovų nuomone šis rodiklis siekė atitinkamai apie 20 ir 22 proc. Šiuo požiūriu įmonių vadovų bei profesinių sąjungų/darbuotojų atstovų nuomonė faktiškai sutapo (žr. 7-5 pav.).

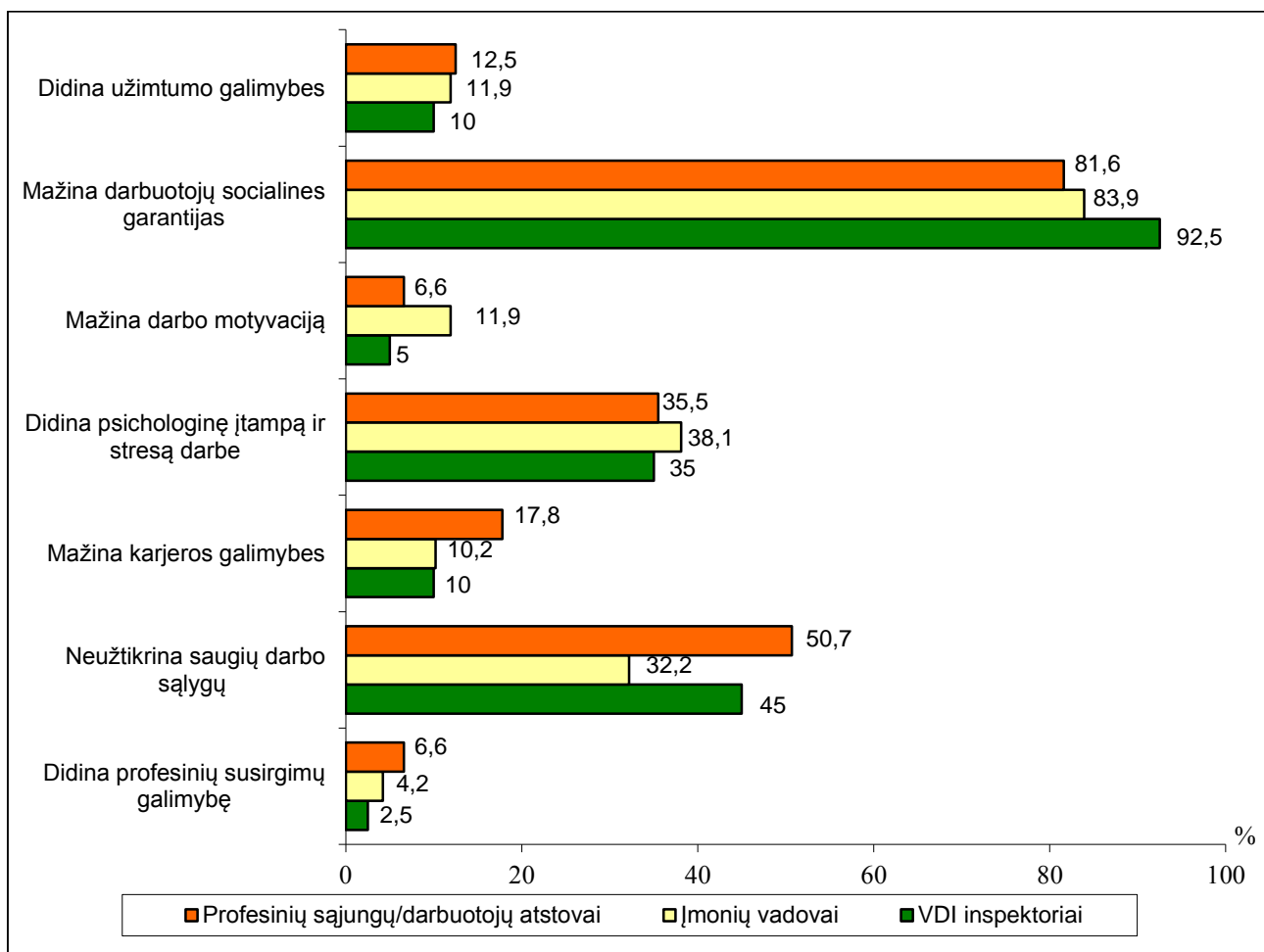
Būtina pabrėžti, kad respondentams pateikiant klausimą kokia yra dirbančiųjų neoficialioje darbo rinkoje dalis (skaičiuojant nuo bendro užimtųjų skaičiaus), anketoje buvo nurodytas ir bendras absoliutinis užimtųjų skaičiaus rodiklis oficialiais Statistikos departamento duomenimis. Tai, mūsų nuomone, įgalino padidinti gautų rezultatų tikslumą (padėjo apklaustiesiems realiau suvokti neoficialaus užimtumo apimtį).

7-5 pav. Dirbančiųjų neoficialioje darbo rinkoje dalis Lietuvoje, skaičiuojant nuo bendro užimtųjų skaičiaus (proc. )



Skirtingų apklaustųjų grupių požiūris į nelegalaus darbo pasekmes, kurios įtakoja įmonėse dirbančius darbuotojus minėto tyrimo duomenimis skyrėsi palyginti nedaug. Apklaustieji išskyrė tris pagrindinius veiksnius: socialinių garantijų mažėjimas, saugių darbo sąlygų nebuvimas, psichologinės įtampos (streso) augimas. Socialinių garantijų mažėjimą, kaip nelegalaus darbo pasekmę darbuotojams, išskyrė net 93 proc. VDI inspektorių, 84 proc. įmonių vadovų, bei 82 proc. profesinių sąjungų/darbuotojų atstovų. Kad neoficialus užimtumas neužtikrina saugių darbo sąlygų mano 45 proc. VDI inspektorių, 32 proc. įmonių vadovų, bei 51 proc. profesinių sąjungų/darbuotojų atstovų. Psichologinės įtampos (streso) augimą akcentavo 35 proc. VDI inspektorių, 38 proc. įmonių vadovų, bei 36 proc. profesinių sąjungų/darbuotojų atstovų.

**7-6 pav. Respondentų atsakymų į klausimą „Kokią įtaką nelegalus darbas turi darbuotojams?“ pasiskirstymas (proc.)**



Manome, kad dažniausias darbo sutarties pažeidimas – darbo sutartyje nustatyto darbo laiko nesilaikymas tamptariai susijęs su nelegaliu darbu. Minėto 2004 m. Darbo ir socialinių tyrimų instituto tyrimo duomenimis, darbo sutartyje nustatyto laiko nesilaikymo faktą išskyrė daugiausiai respondentų (net 87 proc. VDI inspektorių, 68 proc. – įmonių vadovų, 47 proc. – profsąjungų atstovų). Jau pats neapskaitomo darbo laiko egzistavimas rodo nelegalaus darbo faktą. Galimi du šio pažeidimo atvejai. Pirmu atveju darbdavys verčia dirbti darbuotoją viršvalandžius nemokėdamas papildomo darbo užmokesčio. Šiuo atveju nukenčia ne tik darbuotojas, bet ir nesumokama dalis pajamų mokesčio bei socialinių draudimo įmokų valstybės bei “Sodros” biudžeto naudai. Antruoju atveju galimas darbuotojo ir darbdavio susitarimas – apmokėti neapskaitomą darbo laiką per “dvigubą buhalteriją”. Esant darbo jėgos trūkimui, tokie nelegalaus darbo pasireiškimai itin aktualūs. Ekspertų vertinimu, iki 20 proc. atlyginimų šalyje praeito dešimtmečio viduryje buvo sumokama vokeliuose (Valdžia bejėgė prieš vokelių dalytojus. Lietuvos Rytas. 2006 m., gegužės 13 d.).

Panašu, kad sutartyje sutarto darbo laiko nesilaikymo problema itin svarbi išliko ir po dešimties metų. Todėl minėtas tyrimas savo svarba išliko itin aktualus ir dabartinėje situacijoje. VDI pateikiamos ataskaitos duomenimis, 2012 m. išryškėjo kita neigiama tendencija, kad kai kurios įmonės nesilaiko darbo ir poilsio organizavimo reikalavimų, piktnaudžiauja viršvalandiniais darbais, ir ši tendencija išliko aktuali 2013 m. Minimalaus darbo užmokesčio padidinimas tapo dar viena nelegalaus darbo bei darbo ir poilsio laiko pažeidimų augimo rizika. Pažymėtina, kad jau 2012 m., lyginant su 2011

m., nustatyta 15,5 proc. daugiau pažeidimų dėl darbo ir poilsio organizavimo. Lyginant 2013 m. su 2011 m., nustatyta 23,4 proc. daugiau pažeidimų dėl darbo ir poilsio organizavimo reikalavimų nesilaikymo. 2013 m. 6,2 proc. daugiau negu 2012 m. nustatyta pažeidimų dėl darbo apmokėjimo (už viršvalandinį ir nakties darbą bei už darbą poilsio ir švenčių dienomis) reikalavimų nevykdymo.

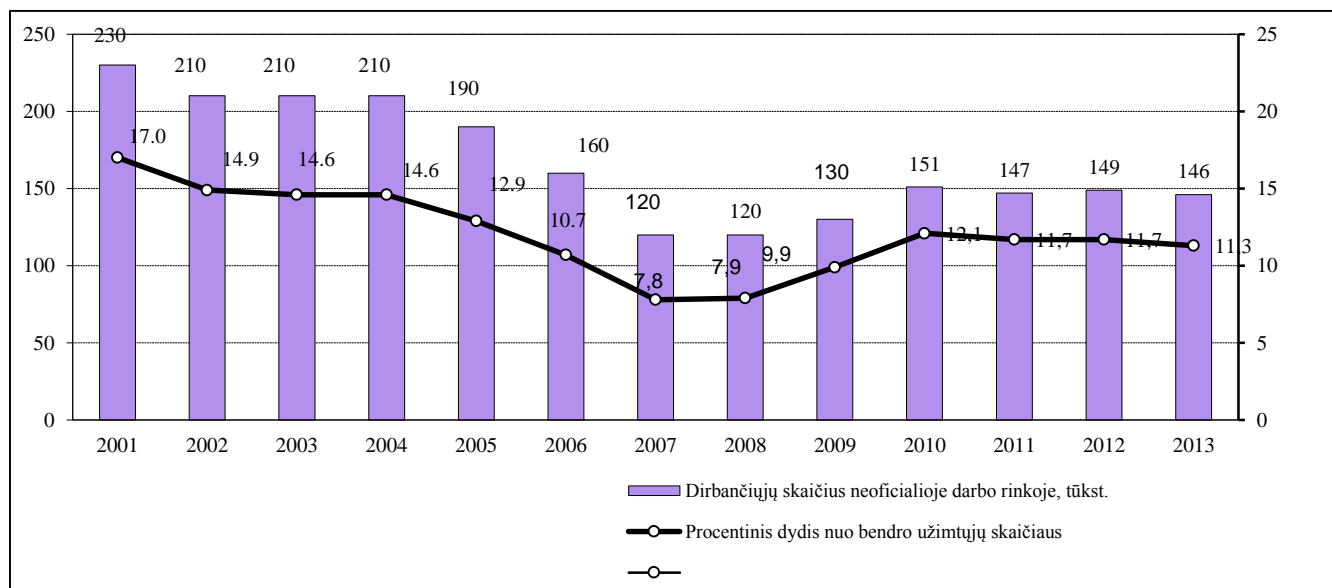
Būtina pabrėžti, kad vertinant neoficialų užimtumą aktualūs ir kitų specialių tyrimų duomenys. Kaip rodo 2003 m. Darbo ir socialinių tyrimų instituto atlikto pakartotinai darbo biržoje užsiregistravusių bedarbių tyrimas, darbdavių siūlomas nelegalus darbas gali būti pakankamai sviri ieškančių darbo asmenų įsidarbinimo kliūtis. Naudodamiesi keblia bedarbių padėtimi, gana dažnai darbdaviai jiems siūlė nelegalų darbą. Pagal tyrimo duomenis kas penktas galėjęs įsidarbinti pakartotinai darbo biržoje užsiregistravęs bedarbis nesutiko dirbti nesudarant darbo sutarties, kas dvidešimtas – nesutiko gauti minimalų darbo užmokestį su neoficialiu priedu.

Iš apžvelgtų tyrimų duomenų seka labai svarbi išvada: kad negatyvi nelegalaus darbo įtaka darbo sąlygoms, darbuotojų saugai bei sveikatai yra gerokai svaresnė už jo įtaką darbo rezultatams, kuris faktiškai yra antraeilis negatyvus neoficialaus užimtumo veiksnys. Akivaizdu, kad dažnai būna atvejų, kad darbuotojus įdarbinantys oficialioje darbo rinkoje darbdaviai tepasiūlo itin žemą, jų sugebėjimų neatitinkantį atlyginimą. Todėl galima teigti, kad žemas oficialus darbo užmokestis sudaro itin palankias sąlygas neoficialiam užimtumui klestėti, iš kurio dirbančiųjų žmonių pajamos gali būti didesnės. Vienas iš būdų išvengti šios blogybės didinti žemą darbo apmokėjimą, kuris negali užtikrinti pakankamo šalies gyventojų vartojimo lygio.

## **7.5. Neoficialaus užimtumo dinamikos įvertinimas**

Darbo ir socialinių tyrimų instituto ataskaitoje "Nedarbo ir užimtumo pokyčių prognozės iki 2007 metų", pateikti apytikriai skaičiavimai rodo, jog, jeigu iki 1994 m. vidurio visiškai neoficialus užimtumas Lietuvoje augo, tai vėliau pradėjo ryškėti jo stabilizacijos ir mažėjimo požymiai. Pasiekęs maksimalią ribą 1994 m. II-III ketv. (380 tūkst.), šis rodiklis sumažėjo iki 220 tūkst. 2000 m. Tačiau vėliau neoficialus užimtumas kiek išaugo (iki 2001 m. vidurio dirbančiųjų skaičius šioje sferoje padidėjo iki 230 tūkst.). Nepaisant laikino neoficialaus užimtumo padidėjimo, vėliau padėtis ėmė gerėti. 2001-2008 m. laikotarpiu dirbančiųjų skaičius neoficialioje darbo rinkoje sumažėjo nuo 230 iki 120 tūkst. Dirbančiųjų neoficialioje darbo rinkoje dalis (procentinis dydis nuo užimtųjų skaičiaus) aptariamam laikotarpiui sumažėjo nuo 17 iki 7,9 proc. (žr. 7-7 pav.). Nepaisant neigiamo ekonominės krizės poveikio, kurios dėka nelegalus darbas apimtys padidėjo, paskutiniaisiais metais vertėtų labiau akcentuoti neoficialiai užimtų asmenų dalies sumažėjimą tarp dirbančiųjų 2010-2013 m. laikotarpiu (nuo 12,1 iki 11,3 proc.). Mūsų vertinimais neoficialiai dirbančiųjų asmenų skaičius 2010-2013 m. siekė apie 150 tūkst.

**7-7 pav. Dirbančiųjų neoficialiojoje rinkoje skaičiaus dinamikos įvertinimas  
Lietuvoje 2001 – 2008 m. (tūkst. ir proc.)**



*Šaltiniai ir metodinės skaičiavimų nuorodos:*

*Šalies darbo rinkos apimtys įvertinimo problemos: neoficialus užimtumas ir paslėptas nedarbas //Straipsnių rinkinys "Lietuvos statistika XX amžiuje" - Vilnius, 1999. P. 200-214.*

*Nedarbo ir užimtumo pokyčių prognozės iki 2007 metų. Darbo ir socialinių tyrimų instituto ataskaita. Vilnius, 2004. Trends of Hidden Employment in Lithuania and Problems in Methodical Calculations. Technological and Economic Development of Economy. London, Volume 17, Issue 3, p. 484-500, DOI: 10.3846/20294913.2011.603176.*

*Pastaba: Skaičiavimų: neoficialaus užimtumo rodikliai iki 2008 m. patekti iš šalia nurodytų informacijos šaltinių, nuo 2009 m. autorių skaičiavimai buvo atlikti remiantis prielaida, kad šešėlinės ekonomikos dalies rodiklio (apskaičiuota pagal LLRI duomenis) ir ankstesniu laikotarpiu pateikto neoficialaus užimtumo dalies rodiklio kitimo tempus išreiškiantys indeksai sutampo.*

Bendrosios neoficialiai dirbančiųjų asmenų skaičiaus kitimo tendencijų pobūdis nebūtinai turi sutapti su šešėlinės ekonomikos rodiklio pokyčiais, nors suteikia vertingos informacijos duomenis apie valstybės institucijų išaiškintų nelegalaus darbo (darbo rinkos šešėlio paplitimą) atskirose veiklose. Nors bendras išaiškintų nelegaliai dirbusių žmonių skaičius didžiausias buvo 2004 m. ir ekonomikai sparčiai augant iki 2008 m. sumažėjo beveik du kartus (žr. 7-8 pav.), tačiau ekonominės krizės metu vėl išaugo, tačiau nepasiekė 2004 m. lygio (8,8 tūkst. atvejų).

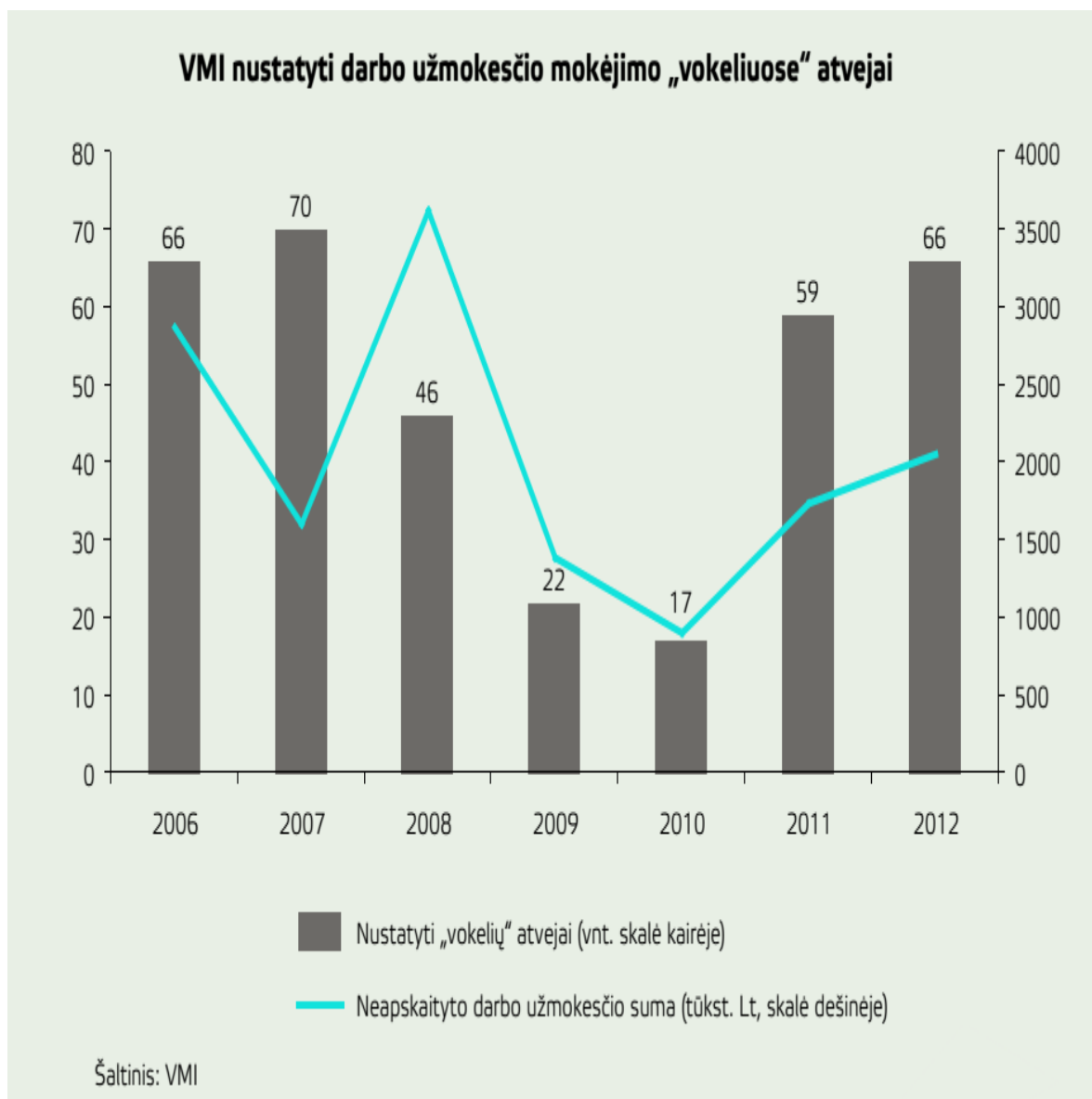
7-8 pav.



Pastaba: sudaryta pagal leidinį: Lietuvos šešėlinė ekonomika. Parengė Vytautas Žukauskas. Lietuvos laisvosios rinkos institutas. 2013, Nr. 2. ISSN 2335-8637.

Bendras nelegalaus darbo ir neteisėto darbo užmokesčio nustatytų mokėjimo atvejų dinamikos ypatumas yra tas, kad išsiaiškintų pažeidimų skaičius prieš ekonominę krizę gerokai sumažėjo, o jos metu gerokai padidėjo (žr. 7-9 ir ankstesnį pav.)

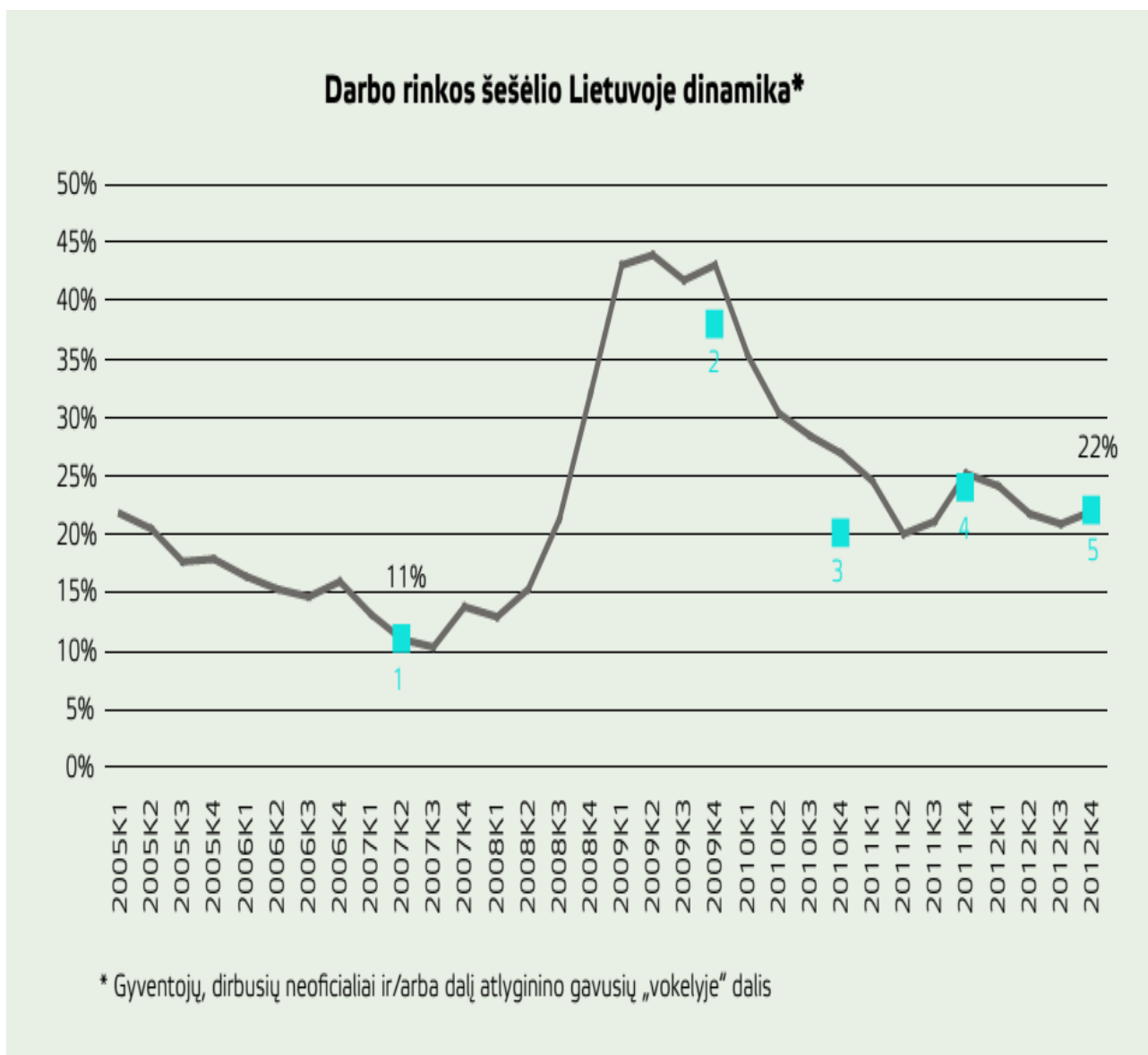
7-9 pav.



*Pastaba: sudaryta pagal leidinį Lietuvos šešėlinė ekonomika. Parengė Vytautas Žukauskas. Lietuvos laisvosios rinkos institutas. 2013, Nr. 2. ISSN 2335-8637.*

Ekonominių ciklų poveikio įtakai yra itin jautrus Lietuvos laisvosios rinkos instituto tyrimų (apklausų) keliu įvertintas darbo rinkos šešėlio rodiklis (žr. 7-10 pav.). Faktiškai darbo rinkos šešėlis (įskaitant ir neapskaiytą atlyginimą gavusių asmenų skaičių) mastas turėtų atspindėti patį neoficialaus užimtumo atvejų faktą. Todėl nemaža dalis šių dirbančiųjų (ypač ekonominės krizės metu) turėjo dirbti oficialioje darbo rinkoje sudarę darbo sutartį, tačiau dalis jų darbo santykių atvejų buvo neapiforminta.

7-10 pav.

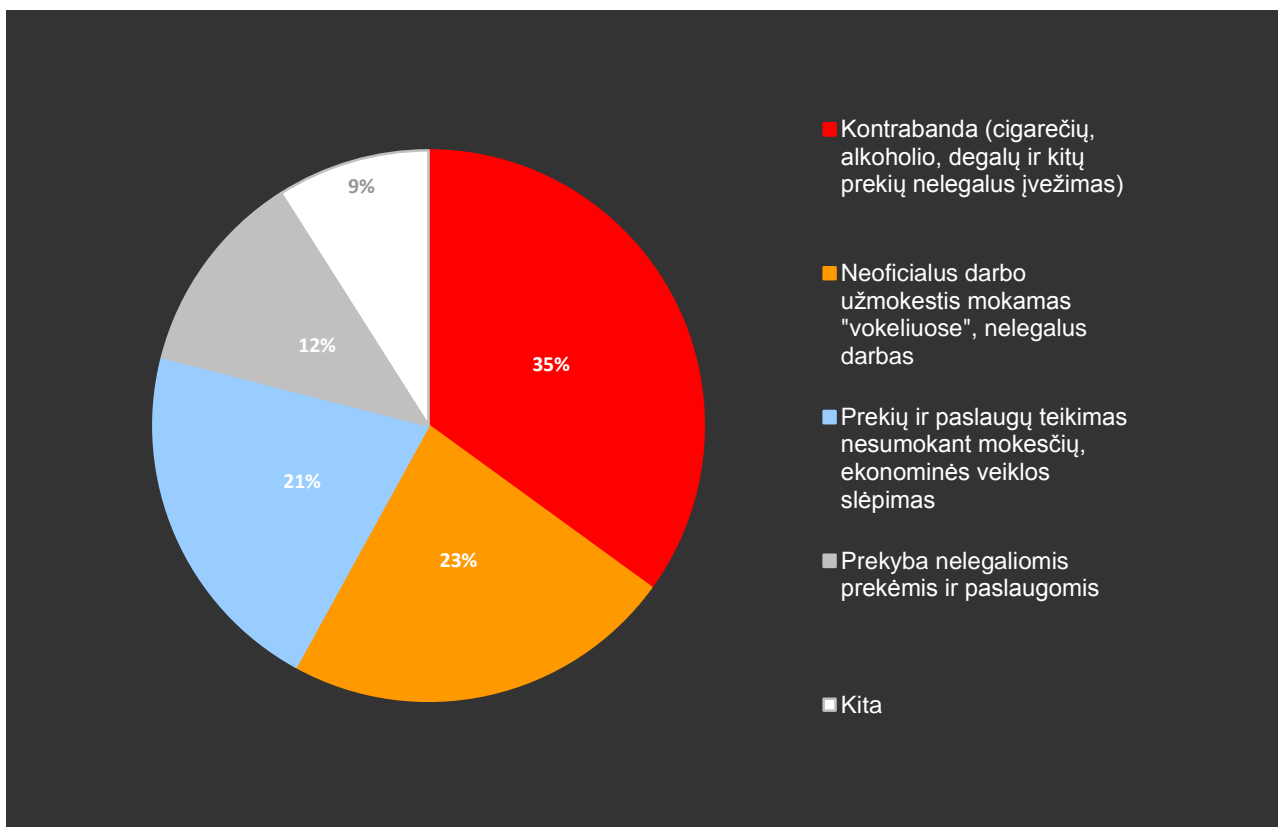


*Pastaba: sudaryta pagal leidinį Lietuvos šešėlinė ekonomika. Parengė Vytautas Žukauskas. Lietuvos laisvosios rinkos institutas. 2013, Nr. 2. ISSN 2335-8637.*

Ekspertų vertinimais 23 proc. visos šešėlinės ekonomikos sudaro nelegalus darbas ir neoficialus darbo užmokestis, mokamas vokeliuose<sup>10</sup>. Vertėtų atkreipti dėmesį, kad nedarbas, kaip „paslėptos“ ekonomikos forma toli gražu nėra pagrindinis šešėlinės ekonomikos komponentas. Kita vertus, tikėtina, kad ekonominio nuosmukio laikais darbo rinkos šešėlio turėtų būti didesnis nei ūkio pakilimo metu. Mūsų hipotezę patvirtina tas faktas, jog dėl ekonominių krizių poveikio nelegalaus darbo atvejų skaičius buvo gama žymiai išaugęs, nors pakilimų metais šio rodiklio reikšmė vėl mažėjo.

<sup>10</sup> Šešėlis pats rinkos neištis. Verslo žinios .2010.11.17. Prieiga per internetą: [http://vz.lt/dienorastis/2010/11/16/Seselis\\_pats\\_rankos\\_neisties](http://vz.lt/dienorastis/2010/11/16/Seselis_pats_rankos_neisties). Baltic Business News [žiūrėtą 2014-07-19].

7-11 pav. Šešėlinės ekonomikos struktūra 2011 m. (proc.)



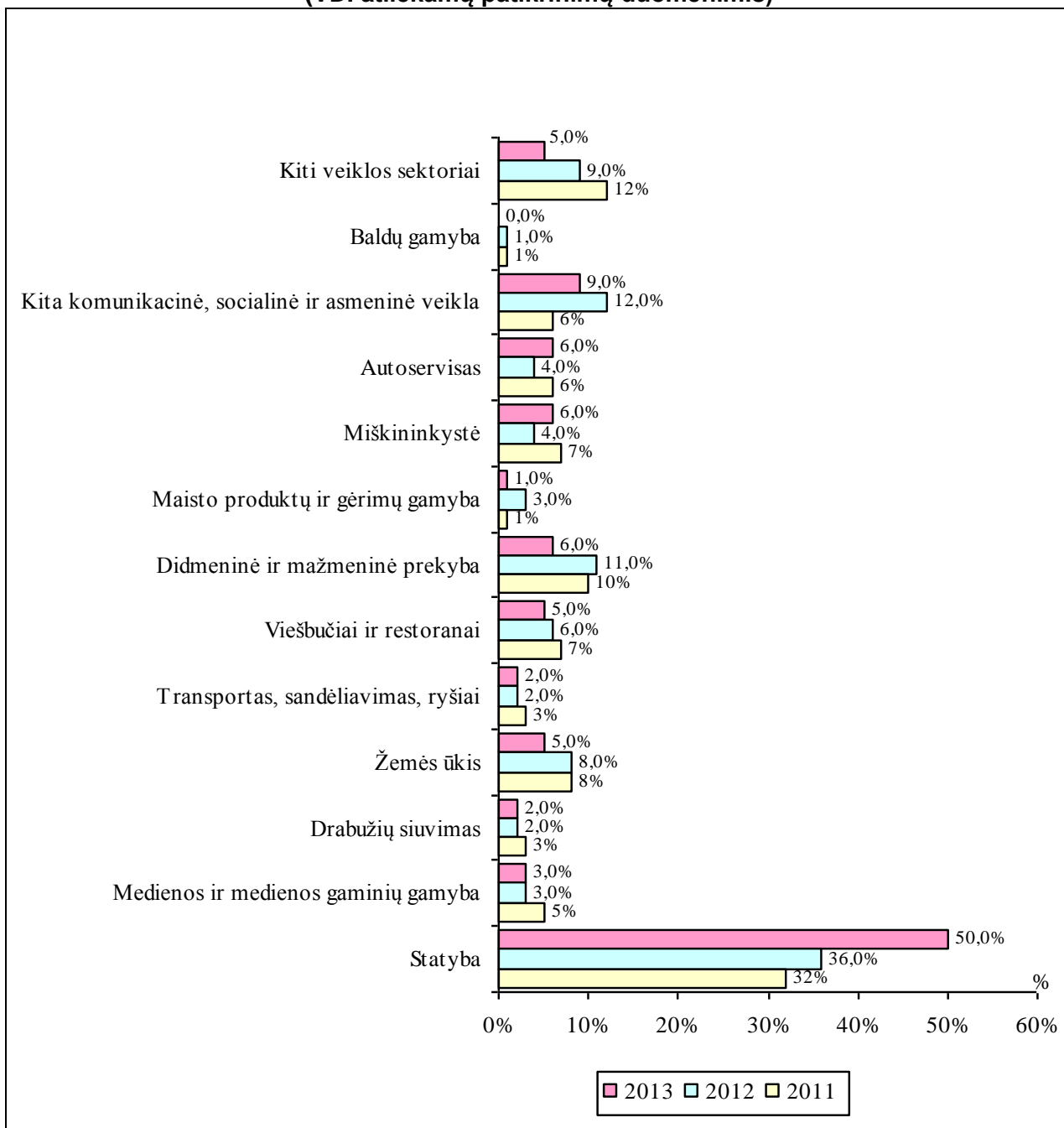
Šaltinis: Lietuvos šešėlinė ekonomika. Parengė Vytautas Žukauskas. Lietuvos laisvosios rinkos institutas. Periodinis leidinys, 2012, Nr. 1/2. ISSN 2335-8637.

### 7.8. Nelegalaus darbo situacija atskiruose ūkio sektoriuose

Informacinėje ataskaitoje apie VDI vykdomą nelegalaus darbo reiškinių kontrolės koordinavimą bei priemones vykdant nelegalaus darbo prevenciją per 2013 m. pažymima, kad nustatomų nelegaliai dirbusių asmenų skaičius 2013 m., lyginant su 2012 metais, ženkliai išaugo statybose –nuo 36 proc. iki 50 proc., augimas taip pat yra-miškininkystėje –nuo 4 proc. iki 6 proc., autoservisuose –nuo 4 proc. iki 6 proc. Minėtoje ataskaitoje taip pat pažymima, kad kituose sektoriuose nustatytų nelegalaus darbo atvejų santykiniai rodikliai pakito nedaug (žr. 7-12 pav.). Atskiri asmenys dirbdami nelegaliai užsitikrina aukštesnį nominalaus atlyginimo dydį, tačiau praranda socialines garantijas.



**7-12 pav. Nelegaliai (neteisėtai) dirbę asmenys Lietuvoje pagal ekonominės veiklos rūšis (VDI atliekamų patikrinimų duomenimis)**



Šaltinis: <http://www.vdi.lt/PdfUploads/ND2013ataskaita.pdf>.

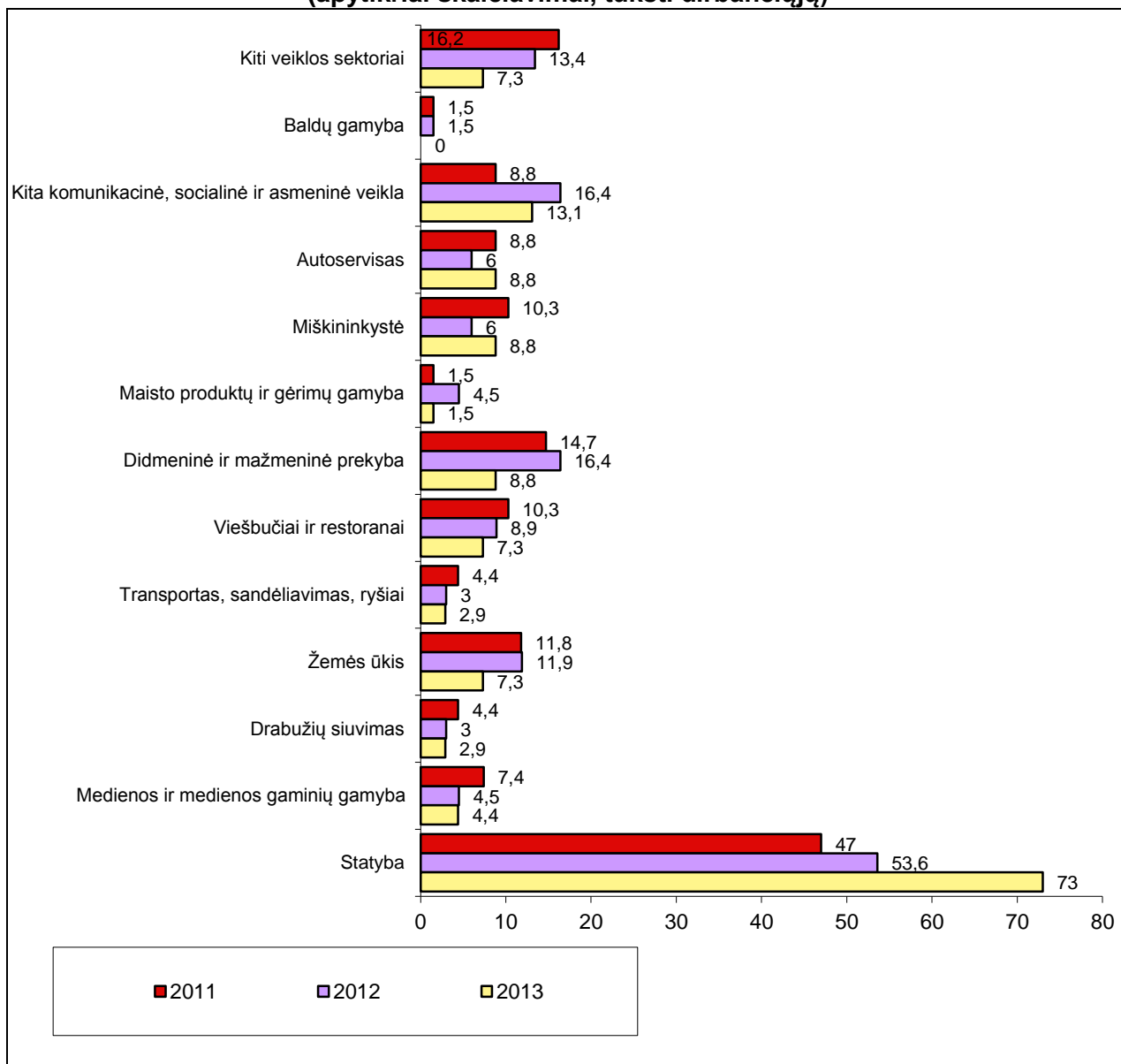
Pagal VDI patikrinimų rezultatus kas antras neoficialioje darbo rinkoje nustatytas asmuo 2013 m. buvo statybos sektoriaus darbuotojas. Gerokai mažiau nelegalių darbuotojų buvo nustatyta kitoje komunalinėje, socialinėje ir asmeninėje veikloje (apie dešimtadalis). Tačiau šis sektorius užima antrą vietą pagal nustatytus nelegalaus darbo mastus. Toliau skirtumai pagal sektorių reikšmingumą nustatytoje nelegalaus darbo struktūroje buvo labai nežymūs. Trečia vieta pagal nustatyto nelegalaus darbo dalį 2013 m. teko prekybai, autoservisams ir miškininkystei (po 6 proc.), dar mažiau tokių darbuotojų buvo nustatyta žemės ūkyje ir kitose veiklose (po 5 proc.).

Tiek 2004 m. Darbo ir socialinių tyrimų instituto nelegalaus darbo tyrimas, tiek Statistikos departamento 2002 m. Neapskaitomos ekonomikos tyrimas parodė, kad nelegalus darbas jau tada daugiausiai vyravo statybos sektoriuje. Galima būtų teigti, jog gerokai sumažėjo nelegalaus darbo absoliutiniai mastai žemės ūkyje. Tačiau manome, kad nepaisant to, kad VDI duomenimis 2013 m.

žemės ūkyje buvo nustatyta tik 5 proc. visų apskaitytų neoficialiojoje darbo rinkoje užimtų asmenų, dėl sudėtingesnių galimybių patrinti nelegaliai dirbančius asmenis po išsisklaidžiusius ūkininkų ūkius reali pastarojo rodiklio reikšmė galėtų būti gana žymiai didesnė. Labiausiai tikėtina, kad pagrindinis nelegalaus darbo dalies žemės ūkyje sumažėjimo veiksnys – spartus užimtųjų skaičiaus mažėjimas agrariniame sektoriuje.

Nelegalaus darbo apimties reikšmių pasiskirstymas autorių apytikriai įvertintas padauginus anksčiau ataskaitos diagramoje pateiktą bendrą dirbančiųjų neoficialiojoje darbo rinkoje skaičiaus rodiklį (autorių skaičiavimai) iš nustatytų nelegalaus darbo atvejų lyginamojo svorio atitinkamoje ekonominėje veikloje VDI duomenimis. Skaičiavimų rezultatai pateikti žemiau esančiame paveiksle.

**7-13 pav. Nelegalaus darbo statistinių įverčių dinamika pagal ekonomines veiklas (apytikriai skaičiavimai, tūkst. dirbančiųjų)**

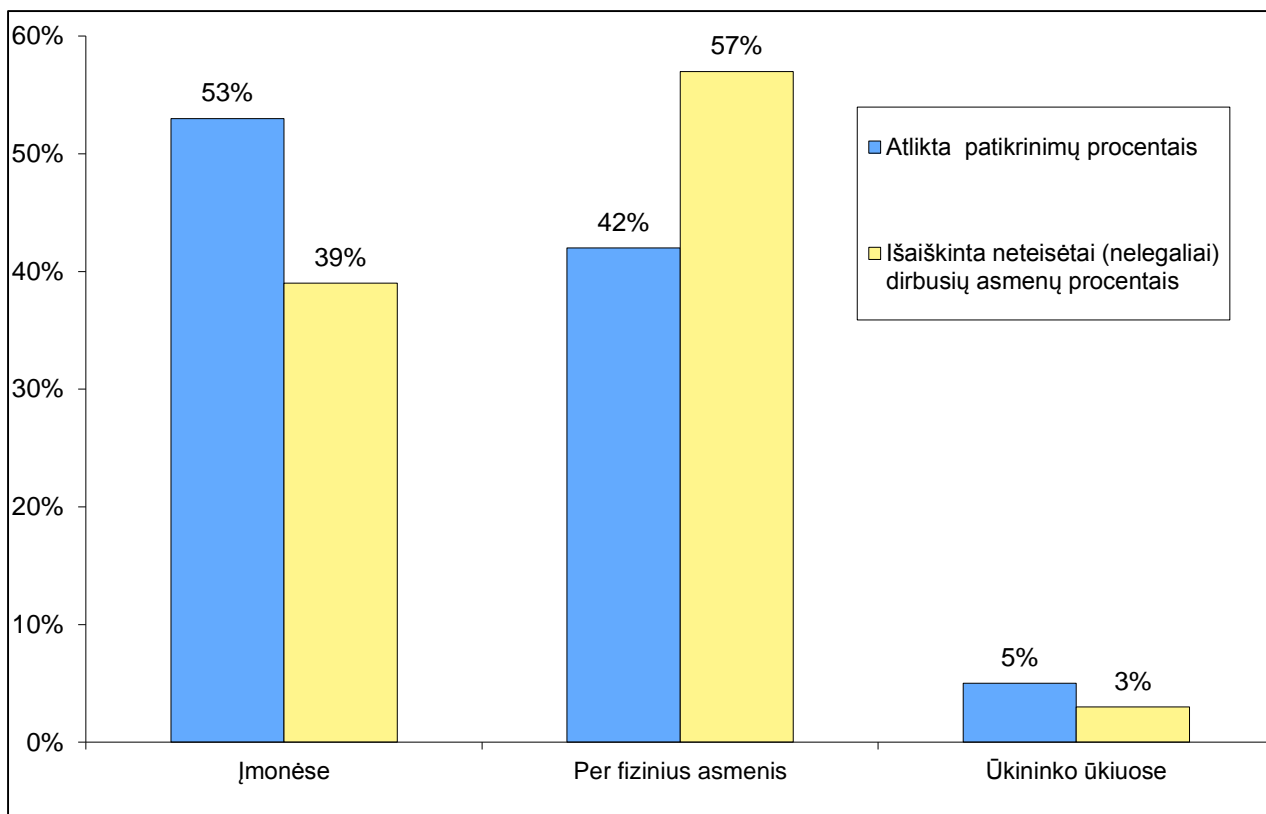


Skaičiavimų šaltiniai VDI duomenys bei autorių vertinimai <http://www.vdi.lt/PdfUploads/ND2013ataskaita.pdf>.

Pagal VDI ataskaitą daugiausiai neteisėtai dirbančių asmenų nustatyta 2013 m. pas fizinius asmenis (vengimas registruoti individualią veiklą) – 57 proc. (patikrinimų – 42 proc.), įmonėse – 39 proc. (patikrinimų – 53 proc.), ir pas ūkininkus – 3 proc. (patikrinimų – 5 proc.). Todėl galima teikti, jog

santykinai daug nelegalaus darbo atvejų pasitaiko savarankiško verslo vykdymo atveju (žr. 7-14 pav.).

#### 7-14 pav. Nelegaliai (neteisėtai) dirbę asmenys pagal sektorius (2013 m. VDI duomenimis)



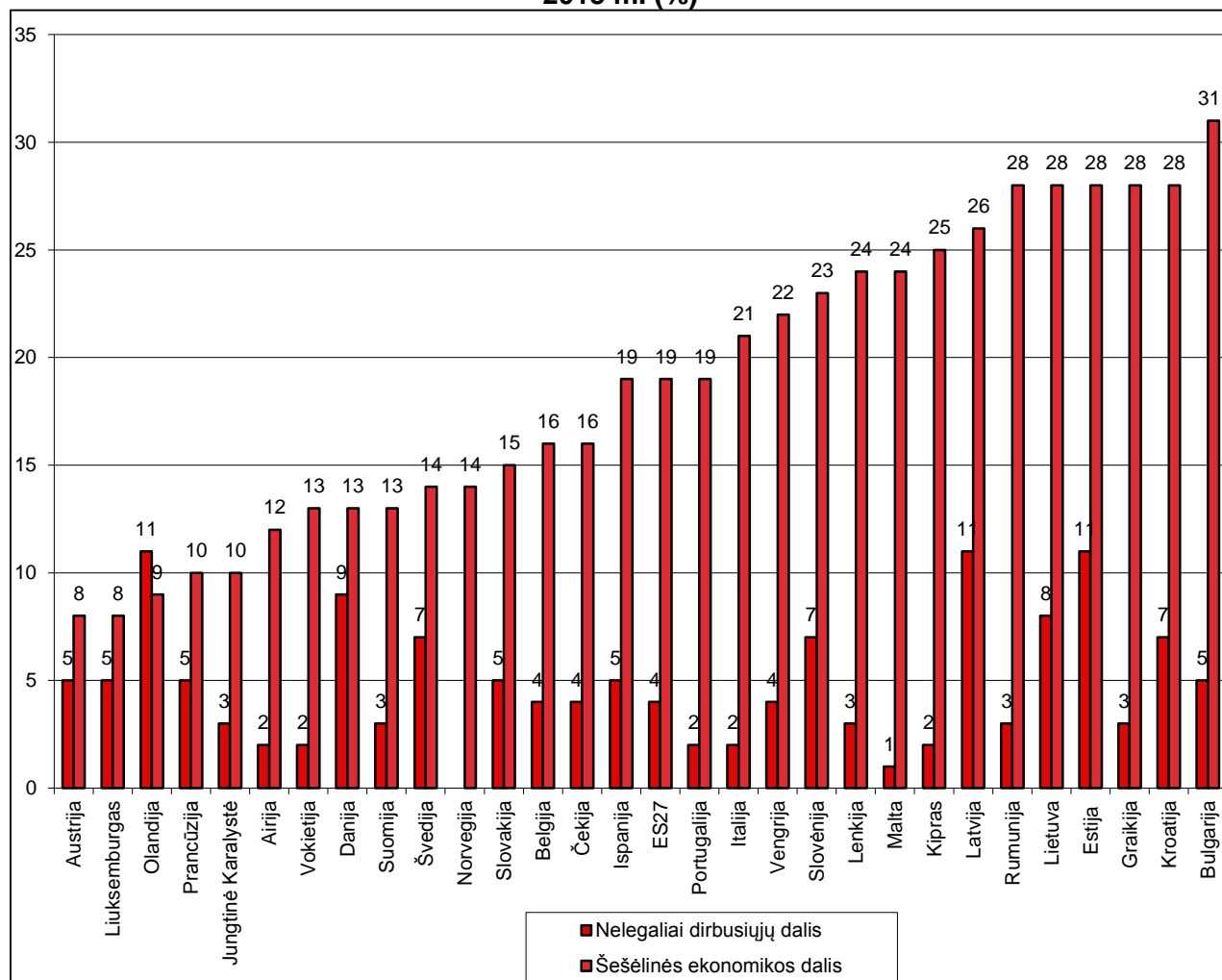
Šaltinis: <http://www.vdi.lt/PdfUploads/ND2013ataskaita.pdf>.

#### Dabartinės nelegalaus darbo (neoficialaus užimtumo) situacijos vertinimas Eurobarometro apklausos ir kitų tyrimų duomenimis

Eurobarometro tyrimas rodo, kad nelegaliai dirbančių žmonių lyginamasis svoris Lietuvoje yra santykinai aukštas (*BNS 2014-03-25*). Tačiau tuo pačiu Lietuvos gyventojai labiausiai susimąsto, kad nelegalus darbas yra rizikingas dėl galimybės būti pagautiems. Tyrimo duomenimis, šalis pagal nelegaliai dirbančių žmonių skaičių yra tarp pirmaujančių ES valstybių - trečia vieta). Apie dalyvavimą nelegalaus darbo veikloje Lietuvos mastu pripažino 8 proc. apklaustųjų. Pirmoje vietoje yra Latvija, Estija ir Nyderlandai (po 11 proc.), antroje - Danija (9 proc.). Ketvirtoje vietoje yra Švedija, Slovėnija ir Kroatija (po 7 proc.). Mažiausiai nelegalaus darbo ES imasi Vokietijos, Portugalijos, Kipro, Italijos ir Airijos (po 2 proc.) bei Maltos (1 proc.) gyventojai.

LLRI 2012 m. tyrimo duomenimis, bent 14 proc. Lietuvos apklaustų gyventojų dirbo samdomą darbą neoficialiai, t.y. be darbo sutarties. 17 proc. dirbdami samdomą darbą dalį atlyginimo gavo „vokelyje“. Tai parodė 2013 m. sausio mėn. LLRI užsakymu atlikta reprezentatyvi gyventojų apklausa, kurioje žmonės buvo klausiami apie juos pačius arba jų šeimos narius.

7-15 pav. Nedeklaruoto darbo (nelegaliai dirbusių asmenų) ir šešėlinės ekonomikos dalis 2013 m. (%)



Šaltiniai: F. Schneiderio (Schneider Fridrich) statistinio tyrimo duomenys, Linco universitetas (Austrija). [http://ec.europa.eu/public\\_opinion/archives/ebs/ebs\\_402\\_en.pdf](http://ec.europa.eu/public_opinion/archives/ebs/ebs_402_en.pdf) 49psl.

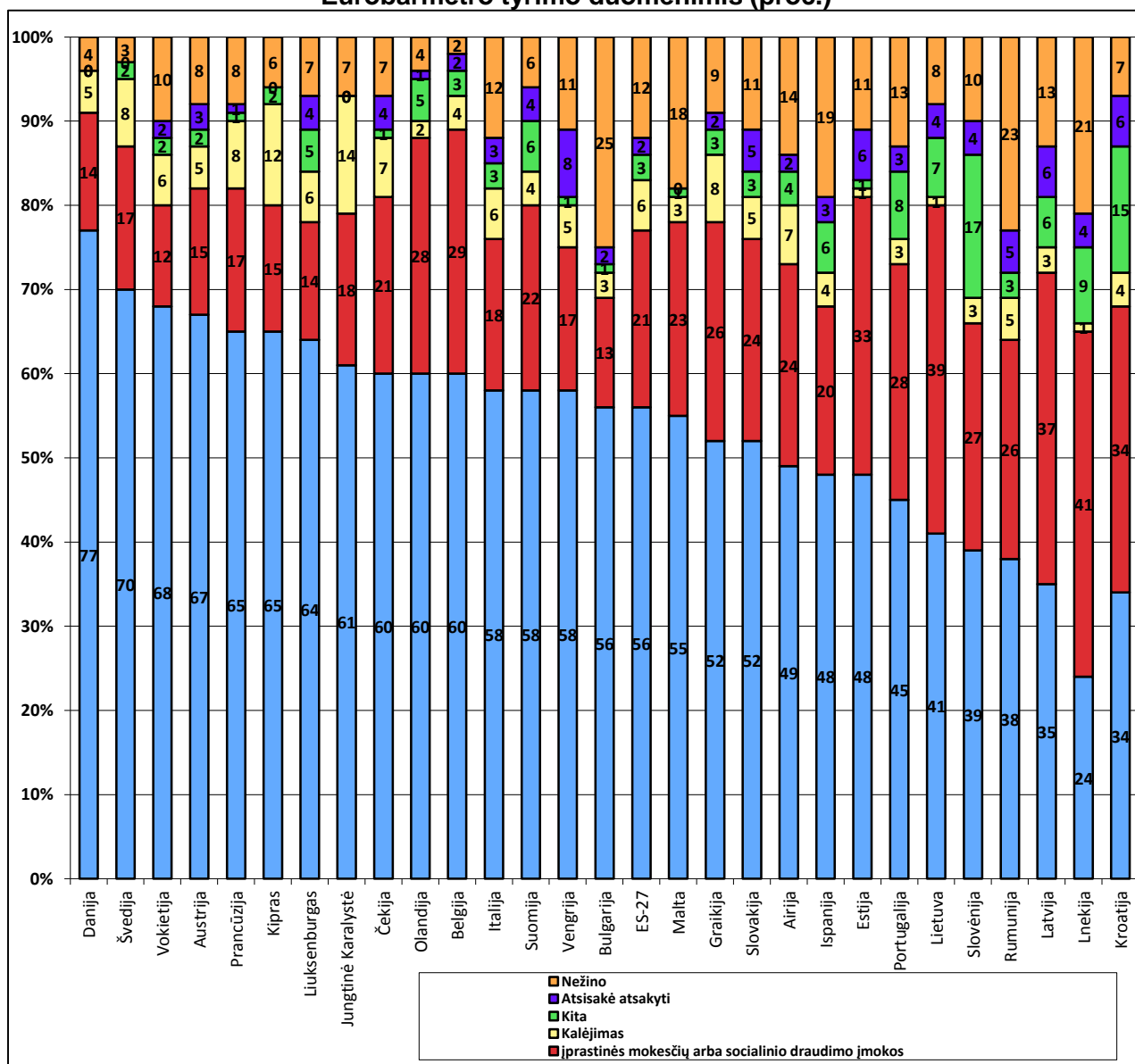
Respondentai atsakinėdami į klausimą dėl darbo neoficialiai arba dalies pajamų gavimo „vokelyje“ galėjo pažymėti vieną iš šių variantų arba abu. Apklauskos rezultatai rodo, kad bent vieną iš nelegalių pajamų gavimo būdų iš viso pažymėjo 22 proc. apklaustųjų. Iš jų 5 proc. pažymėjo, kad dirbo samdomą darbą neoficialiai, 8 proc. – jog gavo dalį pajamų „vokelyje“, ir 9 proc. pažymėjo abu teiginius. Taigi, šios apklauskos rezultatai tyrimo autorių nuomone, rodo, jog į darbo rinkos šešėlį 2012 m. buvo įsitraukę bent penktadalis Lietuvos gyventojų<sup>11</sup>.

Eurobarometro tyrimo duomenimis, **Lietuvoje** daugiausiai gyventojų visoje ES mano, kad rizika imtis nelegalaus darbo yra didelė - tokios nuomonės laikosi 49 proc. Antroje vietoje yra **Jungtinė Karalystė** (48 proc.), **Airija** ir **Portugalija** - trečioje vietoje (po 47 proc.), o **Estija** - ketvirta (44 proc.).

Įdomu (žr. 7-16 pav.), jog vėliau į ES įstojusios šalys siūlo švelnesnes sankcijas už nelegalaus darbo atvejus (**Kroatija**, **Latvija**, **Lietuva**) nei ES senbuvės (**Danija**, **Švedija**, **Vokietija**). Sprendžiant pagal šiuos rodiklius nelegalaus darbo toleravimas tarp skirtingų šalių piliečių yra didesnis tose šalyse, kur neoficialaus užimtumo ir šešėlinės ekonomikos mastai yra didesni.

<sup>11</sup> Lietuvos šešėlinė ekonomika. Parengė Vytautas Žukauskas. Lietuvos laisvosios rinkos institutas. Periodinis leidinys, 2013, Nr. 2. ISSN 2335-8637.

7-16 pav. Siūlomos baudmės už nelegalų darbą (atlyginimą mokamą už kurį nebuvo sumokėti socialinio draudimo ir kiti valstybės nustatyti mokesčiai). Atsakymų pasiskirstymai 2014 m. Eurobarometro tyrimo duomenimis (proc.)



Šaltinis: Eurobarometro tyrimas ([http://ec.europa.eu/public\\_opinion/archives/ebs/ebs\\_402\\_en.pdf](http://ec.europa.eu/public_opinion/archives/ebs/ebs_402_en.pdf) 49psl.).

Tyrimo nurodoma, kad nepalankiausiai nelegalų darbą vertina **Kipro**, Skandinavijos valstybių bei **Graikijos, Maltos ir Ispanijos** respondentai, o tolerantiškiausiai - **Latvijos, Lietuvos, Čekijos, Slovakijos, Lenkijos ir Estijos** gyventojai. Anot tyrimo, **Lietuva** yra ir viena lyderių pagal asmenų, gaunančių algas vokeliuose, skaičių - **Lietuva, Bulgarija ir Vengrija** dalijasi trečiaja vieta (6 proc. apklaustųjų gauna algas vokeliuose). Tuo tarpu **Latvijoje** atlyginimus tokiu būdu gauna 11 proc., o **Graikijoje, Slovakijoje ir Rumunijoje** po 7 proc. respondentų.

Lietuvoje, apklausos duomenimis, mažiausiai turėtų būti perkama namų remonto paslaugų iš nelegalių darbuotojų - tokias paslaugas pirkė 13 proc. respondentų. Kiek daugiau pirkė **Latvijoje** - 14 proc. Tuo tarpu daugiausiai tokių paslaugų perkama **Slovakijoje** (53 proc.), **Čekijoje** (45 proc.),

**Austrijoje** (43 proc.), **Jungtinėje Karalystėje** (42 proc.), **Airijoje** (37 proc.)<sup>12</sup>. Tyrime įvertintas faktas, jog **Lietuvoje**, apklausos duomenimis, mažiausiai perkama namų remonto paslaugų iš nelegalių darbuotojų gali kelti nemažai abejonių, nes pagal VDI patikrinimų duomenis būtent statybos sektoriuje nelegalaus darbo mastas paskutiniaisiais metais buvo aukščiausias.

Vertėtų atkreipti dėmesį į tai, kad minėto tyrimo duomenimis Lietuvoje daugiausiai gyventojų visoje ES mano, kad rizika imtis nelegalaus darbo yra didelė. Pastarasis faktas liudija netiesiogiai liudija apie tai, jog eiliniai šalies piliečiai jaučia didelę VDI ir IMI bei kitų institucijų kontrolę darbo santykių teisėtumo sferoje. Tai byloja apie svarbų šių valstybinių institucijų indėlį šioje srityje. Kita vertus, galima šį rodiklį interpretuoti ir vertinant jį ir kitokiu aspektu. Manytume, kad aukšta rizika imtis nelegalaus darbo santykinai didelės šešėlinės ekonomikos sąlygomis, liudija apie tai, kad didele dalimi administracinės eilinių šalies piliečių nelegalaus darbo sumažinimo galimybės yra nemažai mastu yra išsisėmusios ir reikia ieškoti kitokių netiesioginių svertų, kurie gerokai sumažintų šiuo reiškinio apimtį.

---

<sup>12</sup> Tyrimas: Lietuva Europos Sąjungoje pirmauja pagal nelegaliai dirbančių žmonių skaičių, rodo Eurobarometro tyrimas BNS. Prieiga per internetą: <<http://www.ekonomika.lt/naujiena/tyrimas-lietuva-es-pirmauja-pagal-nelegalu-darba-49917.html>> [žiūrėta 2014-07-20].