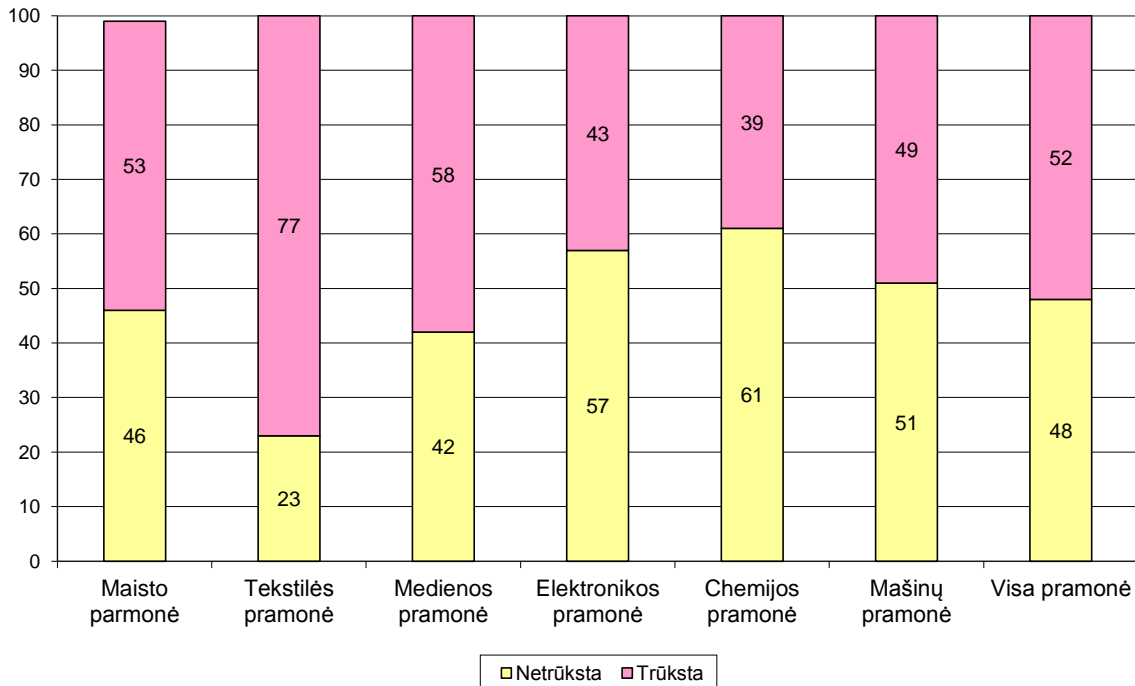


Priedas Nr. II-1

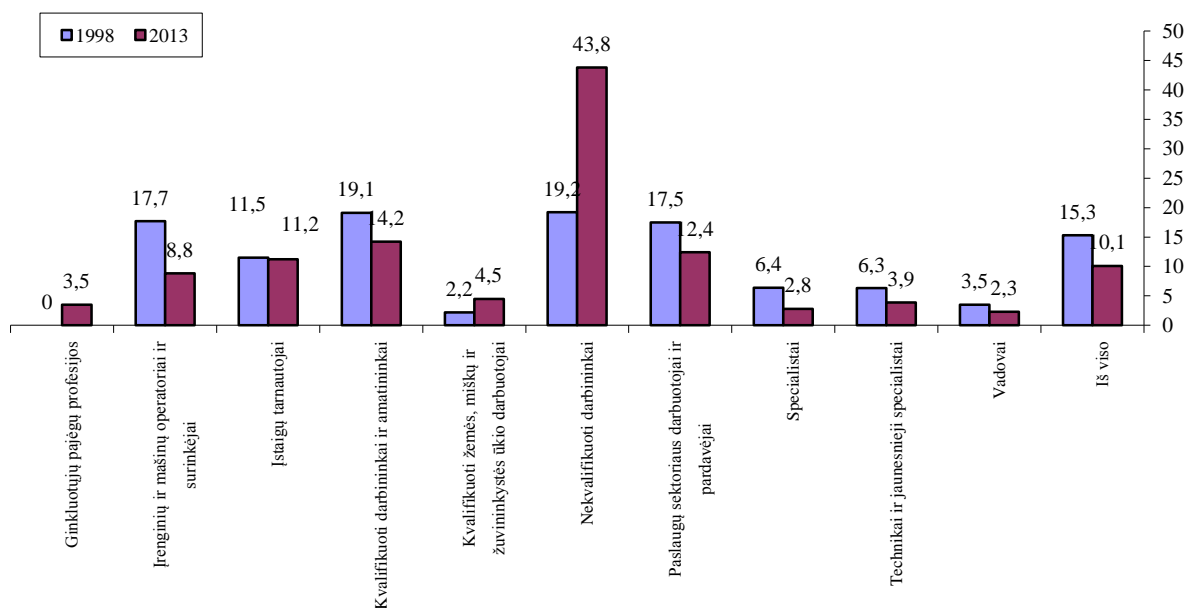
II-1 Darbo pasiūlos ir darbo paklausos suderinamumo sprendimų analizė

1-1 pav. Kvalifikuotos darbo jėgos trūkumo vertinimas 2012 m. darbdavių tyrimo duomenimis, proc.

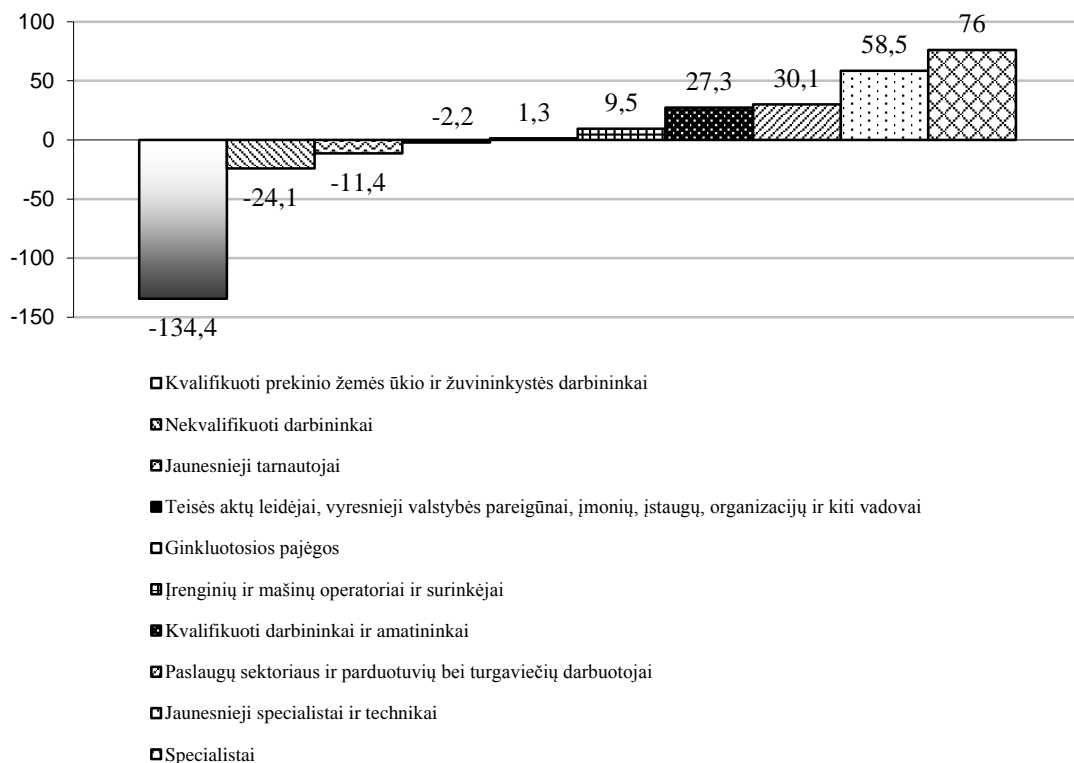


Šaltinis: Už. Ruokytė, A.V.Rutkauskas, V.Navickas Mokesčių ir darbo rinkos sąveika, Vilnius, 2012, p. 121.

1-2 pav. Bedarbių skaičiaus ir užimtųjų santykis 1998 ir 2013 m. (proc.)



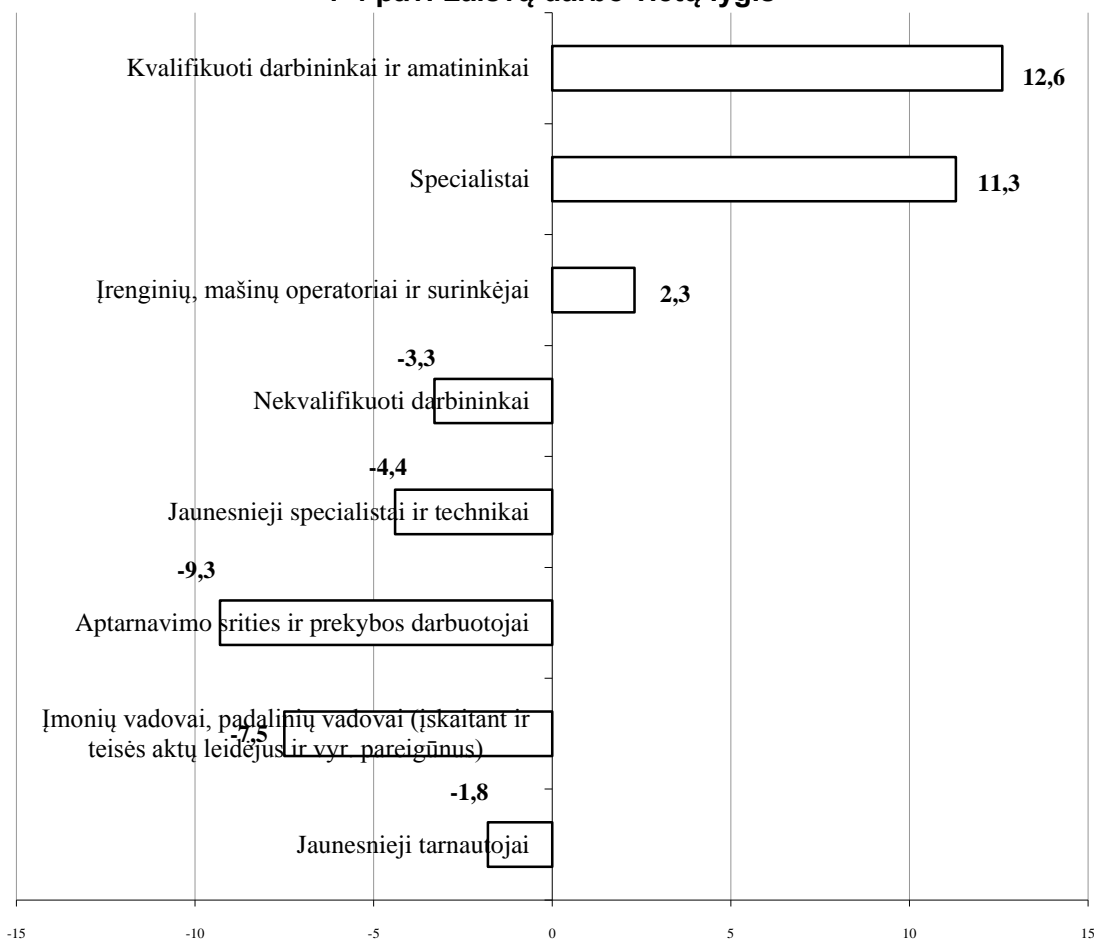
1-3 pav. Užimtųjų skaičiaus absoliutinis pokytis pagal profesijų grupes 2011–2013 m., tūkst.



	2005	2006	2007	2008	2009	2010	2011	2012	2013
Iš viso pagal profesijų grupes	3,5	5,2	3,7	5,1	1,4	0,4	0,5	1	2
Vadovai	0,3	0,6	0,7	0,6	0,3	0,3	0,4	0,4	0,3
Specialistai	0,6	1	1,4	1,5	0,6	0,5	0,8	0,7	0,7
Technikai ir jaunesnieji specialistai	0,7	1	1,4	1,6	0,4	0,5	0,7	0,9	1,1
Įstaigų tarnautojai	0,4	0,8	1,1	0,9	0,3	0,5	0,6	0,8	0,5
Paslaugų sektoriaus darbuotojai ir pardavėjai	0,8	1,4	1,9	1,4	0,2	0,5	0,8	1	1
Kvalifikuoti žemės, miškų ir žuvininkystės ūkio darbuotojai	0,3	0,6	1,4	0,7	0,1	0,2	0,2	0,4	0,6
Kvalifikuoti darbininkai ir amatininkai	0,8	3	3,8	2,2	0,6	0,7	1,3	1,2	1,2
Įrenginių ir mašinų operatoriai ir surinkėjai	0,7	1,9	2,8	2,9	0,8	1,4	1,6	1,5	1,5
Nekvalifikuoti darbininkai	0,4	1,4	1,9	1,6	0,5	0,5	0,6	1	0,9
Ginkluotųjų pajėgų profesijos	3,5	5,2	3,7	5,1	1,4	0,4	0,5	1	2

Šaltinis: LR Statistikos departamentas

1-4 pav. Laisvų darbo vietų lygis



Šaltinis: LR Statistikos departamentas

1-1 lentelė. Įmonių darbuotojų poreikio ir faktinės užimtųjų struktūros nukrypimų įvertinimas pagal profesijų grupes 2007 m., proc.

	Santykiniai aukštas neatitikimas (daugiau nei 3 proc.)	Santykiniai vidutinis neatitikimas (nuo 3 iki 1,5 proc.)	Santykiniai žemas neatitikimas (iki 1,5 proc.)
Bakalaurai	Socialiniai ir elgsenos mokslai (7,3) Verslas ir administravimas (3,9) Mokytojų rengimas ir pedagogika (-5,0)	Sveikatos priežiūra (2,0) Socialinės paslaugos (1,5) Gamyba ir perdirbimas (-1,5) Žemės ūkis, miškininkystė ir žuvininkystė (-1,5) Architektūra ir statyba (-1,6) Humanitariniai mokslai (-2,2) Inžinerija ir inžinerinės profesijos (-3,0)	Matematika ir statistika (1,0) Aplinkosauga (1,0) Teisė (0,9) Gyvosios gamtos mokslai (0,1) Fiziniai mokslai (0,1) Paslaugos asmenims (0,1) Žurnalistika ir informacija (-0,3) Transporto paslaugos (-0,3) Menas (-0,5) Kompiuterija (-0,7) Saugos paslaugos (-1,3)
Magistrai	Verslas ir administravimas (8,3) Socialiniai ir elgsenos mokslai (8,2) Teisė (6,0)	Menas (-1,5) Inžinerija ir inžinerinės profesijos (-1,7)	Socialinės paslaugos (0,6) Aplinkosauga (0,6) Gyvosios gamtos mokslai (0,3) Matematika ir statistika (0,2) Veterinarija (0,1)

	Sveikatos priežiūra (-9,6)	Žemės ūkis, miškininkystė ir žuvininkystė (-2,2) Mokytojų rengimas ir pedagogika (-2,9)	Fiziniai mokslai (-0,1) Saugos paslaugos (-0,1) Kompiuterija (-0,4) Žurnalistika ir informacija (-0,8) Architektūra ir statyba (-0,8) Transporto paslaugos (-0,8) Paslaugos asmenims (-1,0) Humanitariniai mokslai (-1,2) Gamyba ir perdirbimas (-1,4)
--	----------------------------	--	--

Šaltinis: diagramoje pateikti autorių skaičiavimai, kurie atlikti remiantis mokslinio tyrimo „Darbo rinkos analizė ir pasiūlymai darbo jėgos trūkumo problemai spręsti, atsižvelgiant į šalies ūkio plėtros prognozę 2008–2015 metams“ atliktos apklausos duomenimis (UAB „ETKC). Kaunas, 2007).

1-2 lentelė. Aukštasis mokyklas baigusių absolventų struktūros kaitos pokyčio neatitikimas 2000–2009 m. (palyginus su baziniais metais, proc.)

Rodikliai / metai	1998	1999	2000	2001	2002	2003	2004	2005	2006	2007	2008	2009	2010
Bendras užimtųjų skaičius, tūkst.	1489,4	1456,5	1397,8	1351,8	1405,9	1438	1436,3	1473,9	1499	1451,5	1427,1	1317,4	1247,7
Bendras (15-64 m. gyventojų) užimtumo lygis %	62,3	61,4	58,7	57,2	59,6	60,9	61,1	62,6	63,6	65	64,4	59,9	57,6
Bendras bedarbių skaičius, tūkst.	226,7	249,0	273,7	284,0	224,4	203,9	184,4	132,9	89,3	64,4	88,3	210,6	270,4
Bendras nedarbo lygis, proc.	13,2	14,6	16,4	17,4	13,8	12,4	11,4	8,3	5,6	4,2	5,8	13,8	17,8

Šaltinis: LR Statistikos departamentas

1-3 lentelė. Pagrindinių darbo rinkos rodiklių dinamika šalyje, proc.

Rodikliai / metai	2011	2012	2013
Bendras užimtųjų skaičius, tūkst.	1253,6	1275,7	1292,8
Bendras (15-64 metų gyventojų) užimtumo lygis, proc.	60,2	62,0	63,7
Bendras bedarbių skaičius, tūkst.	228,0	196,8	172,5
Bendras nedarbo lygis, proc.	15,4	13,4	11,8

Šaltinis: LR Statistikos departamentas

1-4 lentelė. Laisvų darbo vietų skaičiaus dinamika Lietuvoje.

	2008	2009	2010	2011	2012	2013
Laisvos darbo vietos	22 118	5 833	6 666	9 788	10 472	10 696
Laisvų darbo vietų lygis, proc.	1,7	0,5	0,6	0,9	0,9	0,9

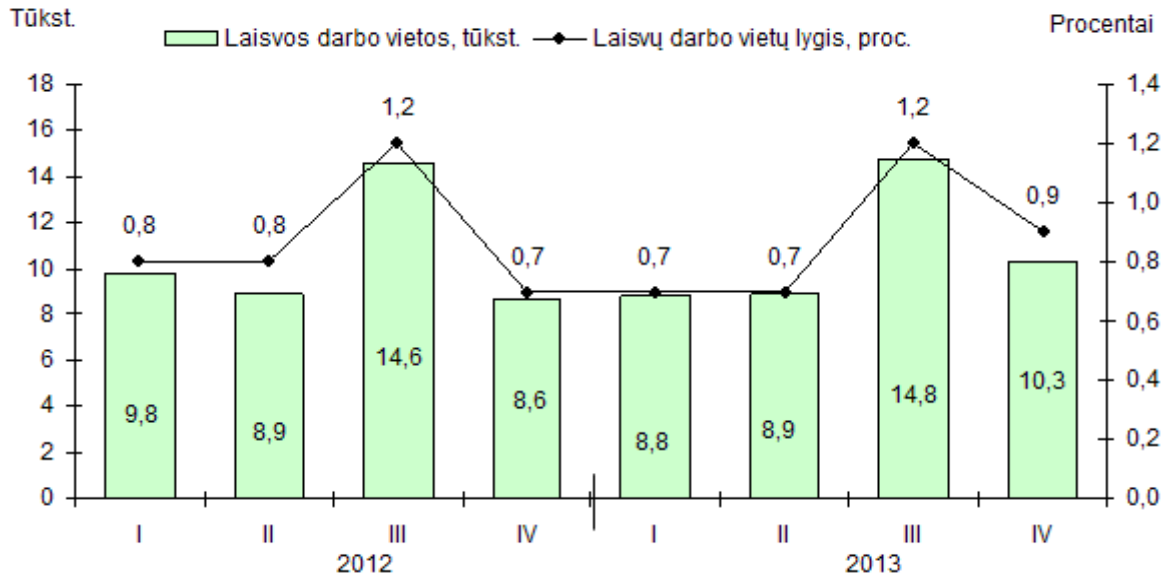
Šaltinis: LR Statistikos departamentas.

Pastaba: Laisvų darbo vietų rodiklis naudojamas Strategijos „Europa 2020“ 2013 m. pateiktame Užimtumo rodiklių stebėsenos projekte pateiktame rodiklių sąrašė Europos sąjungos taryba. Užimtumo komitetas. Briuselis, 2013 m. birželio 13 d.

<http://register.consilium.europa.eu/doc/srv?l=LT&f=ST%2010373%202013%20REV%201>

Trumpalaikius pokyčius detaliau iliustruoja Lietuvos statistikos departamento pateikta pranešimo spaudai informacija (<http://osp.stat.gov.lt/pranesimai-spaudai?eventId=28121>). 2013 m. ketvirtojo ketvirčio pabaigoje šalyje buvo 10,3 tūkst. laisvų darbo vietų samdomiesiems darbuotojams, praneša Lietuvos statistikos departamentas.

1-5 pav. Laisvos darbo vietos ir laisvų darbo vietų lygis 2012–2013 m. ketvirčiais



Šaltinis: LR Statistikos departamentas

Per ketvirtį laisvų darbo vietų skaičius sumažėjo 4,4 tūkst., arba 30,1 proc., o palyginti su atitinkamu 2012 m. laikotarpiu, – padidėjo 1,7 tūkst., arba 20,1 proc. Laisvų darbo vietų 2013 m. ketvirtąjį ketvirtį, palyginti su ankstesniu šių metų ketvirčiu, sumažėjo beveik visose ekonominės veiklos srityse, daugiausia prekyboje – 1,2 tūkst., pramonėje – 0,9 tūkst., statyboje – 0,8 tūkst.

Daugiausia laisvų darbo vietų 2013 m. ketvirtąjį ketvirtį buvo pramonėje – 2,3 tūkst. (22,8 proc. visų laisvų darbo vietų), transporte ir saugojime – 1,6 tūkst. (15,3 proc.), viešajame valdyme ir gynyboje; privalomajame socialiniame draudime – 1,4 tūkst. (13,3 proc.). 2013 m. ketvirtojo ketvirčio pabaigoje laisvų darbo vietų lygis šalyje buvo 0,9 proc. – tai 0,3 proc. mažiau nei trečiąjį šių metų ketvirtį ir 0,2 proc. daugiau nei prieš metus¹.

Būtina pabrėžti, jog nepaisant to, jog ekonominio augimo metu šalies darbo rinka atsigavo, užimtųjų skaičiaus augimas šalyje toli gražu nebuvo toks žymus nei prieškriziniu laikotarpiu, todėl bendras užimtųjų skaičiaus pokytis 2008-2013 m. išliko neigiamas (-134 tūkst.). Šiaip jau užimtumo padidėjimas šiuo laikotarpiu buvo stebimas atskirose veiklose ir buvo dar nepakankamai žymus (1-5 lentelė). Iš žymesnių teigiamų tendencijų vertėtų išskirti užimtųjų skaičiaus augimą profesinėje, mokslinėje ir techninėje veikloje (9 tūkst. ir 20 proc.). Kiek ženkliau išaugo užimtumas administracinėje ir aptarnavimo veikloje, nekilnojamo turto operacijose, meninėje, pramoginėje ir poilsio organizavimo veikloje.

1-5 lentelė. Užimtųjų skaičiaus pokyčiai pagal ekonominės veiklos rūšį 2008–2013 m.

Ekonominė veikla	Absoliutinis pokytis 2008-2013 m. (tūkst.)*	Santykinis pokytis 2008-2013 m.** (proc.)	Struktūros pokytis (proc. punktais)***	
			2008-2010m.	2010-2013 m.
AQ Iš viso pagal ekonomines veiklas	-134,30	-9,41%	-	-
M Profesinė, mokslinė ir techninė veikla	8,90	20,23%	0,58%	0,43%
N Administracinė ir aptarnavimo veikla	5,50	15,49%	0,70%	-0,02%
L Nekilnojamojo turto operacijos	4,30	37,39%	0,21%	0,20%
R Meninė, pramoginė ir poilsio organizavimo veikla	4,10	19,16%	0,11%	0,36%
H Transportas ir saugojimas	3,50	3,85%	0,48%	0,45%
E Vandens tiekimas, nuotekų valymas, atliekų tvarkymas ir regeneravimas	2,40	17,14%	-0,16%	0,44%
O Viešasis valdymas ir gynyba; privalomasis socialinis draudimas	1,70	2,18%	0,70%	0,00%
S Kita aptarnavimo veikla	0,60	2,17%	0,10%	0,15%
J Informacija ir ryšiai	0,40	1,64%	0,06%	0,15%
B Kasyba ir karjerų eksploatavimas	0,20	5,71%	0,00%	0,04%
U Ekstrateritorinių organizacijų ir įstaigų veikla	-0,10	-50,00%	-0,01%	0,00%
K Finansinė ir draudimo veikla	-1,20	-6,35%	0,30%	-0,26%
T Namų ūkių, samdančių darbininkus, veikla; namų ūkių veikla, susijusi su savoms reikmėms tenkinti skirtų nediferencijuojamų gaminių gamyba ir paslaugų teikimu	-1,20	-35,29%	-0,13%	0,06%
I Apgyvadinimo ir maitinimo paslaugų veikla	-2,50	-6,94%	-0,01%	0,07%
Q Žmonių sveikatos priežiūra ir socialinis darbas	-4,10	-4,61%	0,79%	-0,46%
A Žemės ūkis, medžioklė ir miškininkystė	-6,20	-5,39%	0,77%	-0,41%
D Elektros, dujų, garo tiekimas ir oro kondicionavimas	-8,70	-43,94%	-0,25%	-0,28%
P Švietimas	-19,30	-13,30%	0,93%	-1,37%
G Didmeninė ir mažmeninė prekyba; variklinių transporto priemonių ir motociklų remontas, asmeninių ir namų ūkio reikmenų taisymas	-23,50	-9,36%	0,32%	-0,32%
C Apdirbamoji gamyba	-44,10	-18,10%	-1,70%	0,06%
F Statyba	-55,40	-35,81%	-3,88%	0,72%

Šaltinis: LR Statistikos departamentas.

1-6 lentelė. Užimtųjų skaičius pagal ekonominės veiklos rūšį 2008–2013 m.

	2008	2009	2010	2011	2012	2013
Iš viso pagal ekonomines veiklos rūšis	1427,1	1317,4	1247,7	1253,6	1275,7	1292,8
A Žemės ūkis, miškininkystė ir žuvininkystė	115,1	118,4	110,2	106,4	112,2	108,9
B Kalyba ir karjerų eksploatavimas	3,5	3,1	3,1	2,7	2,4	3,7
C Apdirbamoji gamyba	243,6	208,6	191,8	194,9	200,3	199,5
D Elektros, dujų, garo tiekimas ir oro kondicionavimas	19,8	17,0	14,2	13,1	12,8	11,1
E Vandens tiekimas, nuotekų valymas, atliekų tvarkymas ir regeneravimas	14,0	11,6	10,3	12,0	15,0	16,4
F Statyba	154,7	113,4	86,9	85,1	89,5	99,3
G Didmeninė ir mažmeninė prekyba; variklinių transporto priemonių ir motociklų remontas	251,0	230,7	223,5	222,5	223,3	227,5
H Transportas ir saugojimas	90,8	85,4	85,4	91,5	93,5	94,3
I Apgyvandinimo ir maitinimo paslaugų veikla	36,0	32,2	31,4	32,3	32,3	33,5
J Informacija ir ryšiai	24,4	22,9	22,1	25,5	28,3	24,8
K Finansinė ir draudimo veikla	18,9	20,1	20,3	17,7	18,2	17,7
L Nekilnojamojo turto operacijos	11,5	11,4	12,7	12,7	13,3	15,8
M Profesinė, mokslinė ir techninė veikla	44,0	42,0	45,7	46,3	50,2	52,9
N Administracinė ir aptarnavimo veikla	35,5	39,5	39,8	40,9	38,6	41,0
O Viešasis valdymas ir gynyba; privalomasis socialinis draudimas	78,0	79,7	76,9	75,6	73,1	79,7
P Švietimas	145,1	142,0	138,5	136,5	134,6	125,8
Q Žmonių sveikatos priežiūra ir socialinis darbas	88,9	87,1	87,6	87,4	85,5	84,8
R Meninė, pramoginė ir poilsio organizavimo veikla	21,4	23,8	20,1	20,0	22,8	25,5
S Kita aptarnavimo veikla	27,7	27,0	25,5	28,2	27,1	28,3
T Namų ūkių, samdančių darbininkus, veikla; namų ūkių veikla, susijusi su savoms reikmėms tenkinti skirtų nediferencijuojamų gaminių gamyba ir paslaugų teikimu	3,4	1,4	1,4	1,9	2,6	2,2
U Ekstrateritorinių organizacijų ir įstaigų veikla	0,2	0,1	0,1	0,3	0,2	0,1

Šaltinis: LR Statistikos departamentas.

Autorių pateikti vertinimai apima pagrindinius bendruosius užimtumo ir nedarbo rodiklius. Tuo tarpu detalesnė darbo pasiūlos ir paklausos rodiklių analizė bei atliktų tyrimų apžvalga pateikta kitose šio ataskaitos skyriaus dalyse.

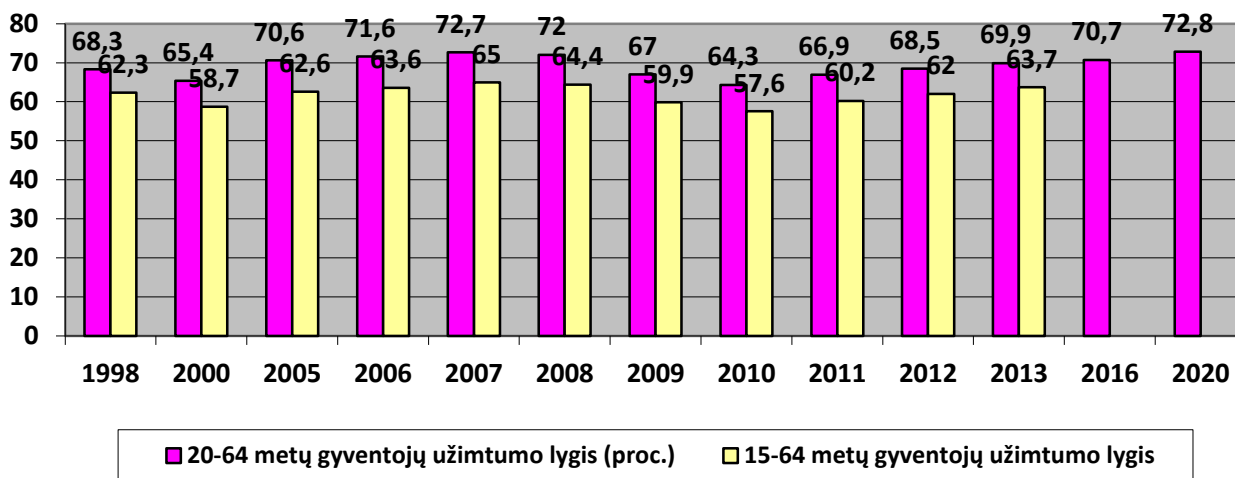
Lietuvos Respublikos Vyriausybės 2012–2016 metų užimtumo didinimo programoje išskirtų užimtumo rodiklių tikslinių grupių padėties darbo rinkoje analizė

Europa 2020 m. – pažangaus, tvaraus ir integracinio augimo strategijoje išskiriamas vienas iš esminių prioritetų - integracinis augimas: didelio užimtumo ūkio, kuriame užtikrinta socialinė ir teritorinė sanglauda, skatinimas. Naujų įgūdžių ir darbo vietų kūrimo darbotvarkė – modernizuoti darbo rinkas ir žmonėms suteikti daugiau galių sudarant galimybes tobulinti įgūdžius bet kuriuo gyvenimo etapu, kad būtų didinamas darbo jėgos aktyvumas, darbo pasiūla labiau atitiktų paklausą, taip pat pasitelkiant darbo jėgos judumą (<http://www.socmin.lt/lt/darbo-rinka-uzimtumas/uzimtumo-ir-darbo-z6qc.html>).

Strategiją „Europa 2020“ pritaikius prie konkrečios Lietuvos padėties, Lietuvos Respublikos Vyriausybės parengtoje 2012–2016 metų užimtumo didinimo programoje Europos komisijos suformuluoti tikslai buvo paversti mūsų šalies nacionaliniais tikslais ir gairėmis. Pagal Lietuvos Respublikos Vyriausybės 2012–2016 metų užimtumo didinimo programos numatytus siekius 20-64 metų užimtumo lygis 2012-2016 m. turėtų išaugti nuo 68,5 iki 70,7 proc.² Tebesitęsiant palankioms ekonominės ir socialinės raidos tendencijoms nagrinėjamas bendro užimtumo lygio rodiklis 2016-2020 m. laikotarpiu turėtų išaugti iki 72,8 proc. Šis 20-64 metų gyventojų užimtumo lygio rodiklio padidėjimas yra numatytas pagal Lietuvos įsipareigojimą įgyvendinant strategiją „Europa 2020“ ir yra svarbiausias bendrasis užimtumo programos įgyvendinimo kriterijus. Programos įgyvendinimą kokybine prasme atspindi jos strateginis tikslas: pasiekti kuo didesnį gyventojų užimtumą, kad kiekvienas gyventojas galėtų rasti turimą kvalifikaciją atitinkantį darbą ir užsitikrinti tinkamą pragyvenimo lygį.

Itin svarbus atliekant situacijos darbo rinkoje bendrąją analizę yra ir 15-64 metų gyventojų užimtumo lygis, kuris diagramoje ir lentelėje pateiktas šalia analogiško 20-64 metų gyventojų užimtumo rodiklio. Kaip rodo skaičiavimų rezultatai, 20-64 metų gyventojų užimtumo lygis yra aukštesnis nei analogiškas 15-64 metų amžiaus žmonių darbo rinkos rodiklis, tačiau stebimų dinamikos tendencijų kitimo pobūdis yra analogiškas. Minėto 15-64 metų amžiaus gyventojų rodiklio panaudojimas leidžia atlikti korektiškus skirtingų darbo rinkos ir užimtumo rodiklių palyginimus, kurie pateikti užimtumo didinimo programoje.

1-6 pav. Lietuvos gyventojų užimtumo lygis amžiaus grupėse:
20-64 m. ir 15-64 m., proc.



*2016 m. ir 2020 m. rodikliai - užimtumo didinimo programoje numatyti siekiai.

Šaltinis: LR Statistikos departamentas

Detalesnė atskirų tikslinių grupių padėties darbo rinkoje analizė

Toliau detaliau panagrinėkime užimtųjų pasiskirstymo charakteristikas pagal lentelėje išskirtas tikslines grupes. Analizėje teikiamas prioritetas santykiniams rodikliams dėl kelių priežasčių. Pirma. Dėl didelės migracijos poveikio sudėtinga nustatyti tikrąsias pagrindinių darbo rinkos rodiklių tendencijas per ilgesnį laikotarpį dėl itin aukštos darbo išteklių emigracijos iš Lietuvos. Antra. Dėl tos pačios priežasties (išorinės emigracijos poveikio) absoliutiniai rodikliai gali nepakankamai tiksliai atspindėti tikrąsias darbo rinkos tendencijas, kurios atspindi padėties pagerėjimą, ar pablogėjimą.

Užimtųjų struktūros pasiskirstymas pagal amžių rodo, kad apie tris ketvirtadalius dirbančiųjų paskutiniaisiais metais sudarė minėtos grupės vidutinio amžiaus asmenys. Apytikriai kas

septintas dirbantysis priklausė pagyvenusių 55 -64 metų amžiaus žmonių grupei, apytikriai kas dvilyktas – jaunimui. (žr. 1-14 lentelę).

1-7 lentelė. Užimtųjų skaičius Lietuvoje tikslinėse gyventojų grupėse (absoliutiniai rodikliai, tūkst.)

Rodiklis	1998	1999	2000	2001	2002	2003	2004	2005	2006	2007	2008	2009	2010	2011	2012	2013
Iš viso užimtųjų	1489,4	1456,5	1397,8	1351,8	1405,9	1438	1436,3	1473,9	1499	1451,5	1427,1	1317,4	1247,7	1253,6	1275,7	1292,8
15 -24 metų	163,9	151,6	126,1	111,9	119,9	117,5	106,9	111	125,6	119	124,7	97,7	83,9	81,1	88,4	97,9
55-64 metų	154	155,7	150,7	144,1	149,6	157,8	164,9	173,6	175,4	183,6	180,7	173,9	166,8	175,7	184,4	195,7
Nekvalifikuoti asmenys	163,2	155,2	143,1	117,3	137,6	155	154,7	158,9	160,6	156,2	132	113,9	105,5	97,6	99,6	102,2

Šaltinis: LR Statistikos departamentas

Vertinant situaciją pagal amžių galima teigti, jog daugiausiai darbo rinkoje buvo vidutinio (25-54 metų) amžiaus užimtųjų. Didžiausias jų skaičius buvo 1998 m. – 1143 tūkst., tačiau pastarieji nepatenka tarp išskirtų demografinių grupių. Tikslinės demografinės grupės priskirti asmenys - pagyvenę asmenys ir jaunimas sudarė vieną ketvirtadalį užimtųjų. 2013 m. šalyje dirbo beveik 100 tūkst. jaunimo ir 195 tūkst. vyresnio amžiaus žmonių. Pakankamai daug darbo rinkoje išliko ir nekvalifikuotų darbuotojų (2013 m. – apie 100 tūkst.).

Iš santykinų rodiklių pasiskirstymo dinamikos galima padaryti išvadą, kad įstojus Lietuvai į ES (po 2004 m.), pagerėjo santykinės jaunimo užimtumo galimybės. Nepaisant santykinai aukštesnio nedarbo lygio, 15-24 metų amžiaus jaunimo dalis tarp užimtųjų 2004-2008 m. padidėjo nuo 7,4 iki 8,7 proc. (žr. 1-13 lentelę). Kita vertus, jaunų žmonių dalis tarp užimtųjų paskutiniosios ekonominės krizės metu (2008-2010 m.) pradėjo gana sparčiai mažėti (nuo 8,7 iki 6,5 proc.) ir tik gerokai sumažėjus ūkio nuosmukio poveikiui 2011 m., šis užimtumo rodiklis vėl pradėjo augti.

Kitokios užimtumo tendencijos būdingos pagyvenusio amžiaus asmenims. Pagyvenusių asmenų santykinės užimtumo galimybės augo nepriklausomai nuo ekonominės krizės poveikio. Faktiškai beveik visą laikotarpį šios tikslinės grupės darbuotojų dalis tarp užimtųjų augo. Jeigu 1998 m. pagyvenusių žmonių dalis sudarė 10 proc. visų užimtųjų, tai 2013 m. - 15 proc. Skirtingai nei jaunimo užimtumas, pagyvenusių darbuotojų lyginamasis svoris buvo gerokai mažiau jautrus šalies ekonominės raidos netolygumams. Dėsninga, jog mažėjant galinčio įsitraukti į darbo rinką jaunimo skaičiui, Lietuvoje, kaip ir kitose Europos šalyse, kasmet vis didesnę visuomenės dalį sudaro pagyvenę žmonės. Kitaip tariant, vyksta gyventojų senėjimo procesas. Gyventojų struktūros pokyčiai yra reikšmingi užimtųjų struktūrai – senstant darbuotojams, neišvengiamai sumažėja potencialiai galinčio įsitraukti į darbo rinką jaunimo skaičius. Kitaip kito nekvalifikuotų darbuotojų skaičiaus santykinis rodiklis. Nors ekonominių krizių laikotarpiais sumažėja nekvalifikuotų darbo išteklių poreikis, tačiau sprendžiant iš statistinių duomenų, jų dalis tarp užimtųjų išliko vis dar pakankamai aukšta: ir palyginus 1998 ir 2013 metus faktiškai nesiskyrė (siekiama apie vieną dešimtadalį visų darbuotojų).

Skirtingai nei absoliutinis užimtųjų skaičius, bedarbių skaičiaus absoliutinio rodiklio dinamika pagal tikslines grupes pasižymi dar didesniais svyravimais. Ypač žymiai nuo Rusijos krizės 1999-2007 m. buvo sumažėjęs jaunų bedarbių skaičius (nuo 57 iki 11 tūkst.), tačiau iki 2010 m. vėl išaugo (iki 47 tūkst.).

1-8 lentelė. Užimtųjų skaičius Lietuvoje tikslinėse gyventojų grupėse

Rodiklis	2004	2005	2006	2007	2008	2009	2010	2011	2012	2013
Iš viso užimtųjų	100,0	100,0	100,0	100,0	100,0	100,0	100,0	100,0	100,0	100,0
15 -24 metų	7,4	7,5	8,4	8,2	8,7	7,4	6,7	6,5	6,9	7,6
55-64 metų	11,5	11,8	11,7	12,6	12,7	13,2	13,4	14,0	14,5	15,1
Nekvalifikuoti asmenys	10,8	10,8	10,7	10,8	9,2	8,6	8,5	7,8	11,0	10,7

Šaltinis: LR Statistikos departamentas

Per ilgesnį laikotarpį pasireiškė gana žymus bedarbių santykinės struktūros pokyčiai. Tačiau skirtingose tikslinėse grupėse jie pasireiškė labai nevienodai. Kriziniais laikotarpiais jaunimo dalies rodiklis siekdavo apie penktadalį visų bedarbių. Tačiau palankesniu kaitos laikotarpiu buvo sumažėjęs iki 15 proc. (žr. 1-14 lentelę). Sparčiai mažėdamas po paskutiniosios ekonominės krizės jis turėtų greitai pasiekti 15 proc. reikšmę jau artimiausiais metais. Priklausomai nuo ekonominės padėties bei situacijos darbo rinkoje ilgalaikių bedarbių dalis svyravo maždaug 20-50 proc. ribose. Stebimi svyravimai liudija apie itin aukštą ilgalaikių bedarbių dalies rodiklio variacijos mastą. Tačiau nepaisant teigiamos paskutiniųjų metų tendencijos, ilgalaikių bedarbių dalis 2013 m. buvo vis dar itin aukšta (43 proc.). Tai rodo, kad ilgalaikis nedarbas Lietuvoje išlieka vis dar aktualia problema.

Daug man pastovi yra nekvalifikuotų ir vyresnio amžiaus bedarbių santykinės dalies augimo tendencija (nors per ilgesnį laikotarpį galimi ir palyginti nemaži šio rodiklio svyravimai). Šią tendenciją sąlygojančius pokyčius lemia skirtingos priežastys. Palaipsniškas gamybos technologinio lygio augimas iššaukia neigiamą tendenciją darbo rinkoje, kuri pasireiškia nekvalifikuotų asmenų lyginamojo svorio augimu tarp bedarbių (1998-2013 m. jis išaugo nuo 14 iki 25 proc.). Tačiau pagyvenusių žmonių dalies tarp bedarbių augimą paskutiniųjų metų vyresnio amžiaus žmonių užimtumo augimo tendencijos kontekste galima vertinti daugiau teigiamai nei neigiamai. Tai rodo, kad auga šios tikslinės gyventojų grupės aktyvumas, nors sudėtinga būtų pasakyti, kiek jų galima būtų realiai integruoti į darbo rinką, kad jų nuostata dirbti nebūtų tik formaliai deklaruotinas faktas. Nepaisant to, pagyvenusių žmonių užimtumo padidėjimas rodo, kad jie tampa vis svarbesne amžiaus grupe, kuri papildo ir gali papildyti trūkstantis šalies darbo išteklių rezervus. Todėl aktyvaus senėjimo požiūriu pagyvenusių žmonių darbo rinkos rodiklių tendencijas galima vertinti palankiai.

1-9 lentelė. Bedarbių skaičius Lietuvoje tikslinėse gyventojų grupėse (santykiniai rodikliai, proc. nuo visų bedarbių)

Rodiklis	2001	2002	2003	2004	2005	2006	2007	2008	2009	2010	2011	2012	2013
15 -24 metų	17,8	16,0	19,0	16,8	15,6	15,3	16,9	21,7	19,5	17,2	17,2	16,4	15,9
55-64 metų	7,7	8,6	10,1	10,4	9,5	12,9	11,0	9,5	9,7	10,4	11,9	12,7	14,3
Ilgalaikiai bedarbiai	58,8	54,9	50,2	53,3	54,9	44,3	32,8	21,7	23,7	41,7	52,1	49,2	43,0
Nekvalifikuoti asmenys	15,8	16,4	17,3	18,2	21,7	18,8	22,4	21,2	19,6	18,2	20,7	23,3	25,4

Rodiklis	2001	2002	2003	2004	2005	2006	2007	2008	2009	2010	2011	2012	2013
Bendras nedarbo lygis proc.	17,4	13,8	12,4	11,4	8,3	5,6	4,2	5,8	13,8	17,8	15,4	13,4	11,8
Jaunimo nedarbo lygis proc.	31,1	23	24,8	22,5	15,7	9,8	8,4	13,3	29,6	35,7	32,6	26,7	21,9

Jaunimo ir bendro nedarbo lygio santykis	1,79	1,67	2,00	1,97	1,89	1,75	2,00	2,29	2,14	2,01	2,12	1,99	1,86
Neaktyvus jaunimas tūkst.**	335,4	352,2	364,5	388,1	394,6	390,9	350,2	335,5	334,5	328,6	306,9	291	272,4
Neaktyvaus jaunimo dalis proc.*	67,4	69,3	70	73,8	75	73,7	72,9	70	70,7	71,6	71,8	70,7	68,5
Nedirbančio nesimokančio ir nedalyvaujančio praktikoje (15-24 metų) jaunimo (NET) dalis (proc.)				10,9	8,6	8,2	7,1	8,8	12,1	13,2	11,8	11,2	11,1

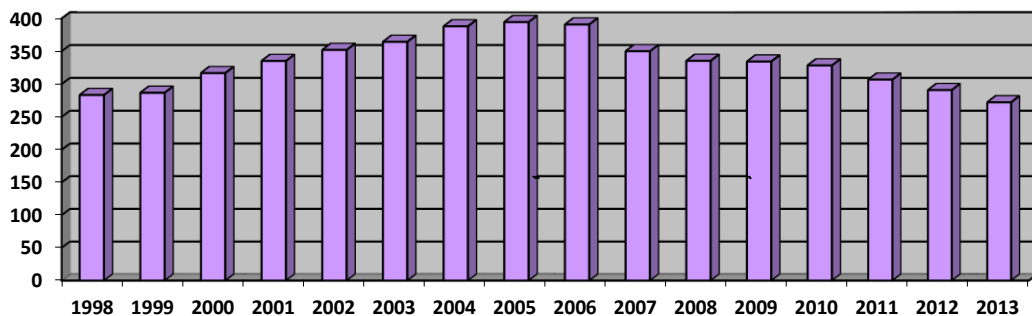
Šaltinis: LR Statistikos departamentas

„Socialinės švieslentės“ ir su ja susijusių darbo rinkos rodiklių dinamika Lietuvoje

Europos Komisija pasiūlė ES šalims narėms sukurti specialią „socialinę švieslentę“ (Scoreboard), kuri padėtų įvertinti realią šalies socialinę situaciją ir pagelbėtų formuluojant rekomendacijas, kokias reformas valstybė turėtų įgyvendinti. Į socialinę švieslentę įeina du labai svarbūs darbo rinkos rodikliai: bendras nedarbo lygis ir neaktyvaus jaunimo skaičius. Tačiau žemiau pateikti ir kiti su socialine švieslente susiję darbo rinkos rodikliai, kurie nebuvo nagrinėti anksčiau.

Negali nekelti susirūpinimo tai, jog neaktyvaus jaunimo (nepriklausančio aktyviems gyventojams) dalis ilgą laiką Lietuvoje sparčiai augo. 1998-2005 m. neaktyvaus jaunimo dalis padidėjo nuo 57 iki 75 proc., didėjo šis rodiklis ir ekonominės krizės metu. Pagerėjus situacijai darbo rinkoje (2011-2013 m.), šio rodiklio dalis vėl gana žymiai pradėjo mažėti. Blogėjant demografinėi situacijai, nuo 2005 m. pastoviai mažėja ir absoliutinis neaktyvaus jaunimo skaičius (žr. 1-11 pav.).

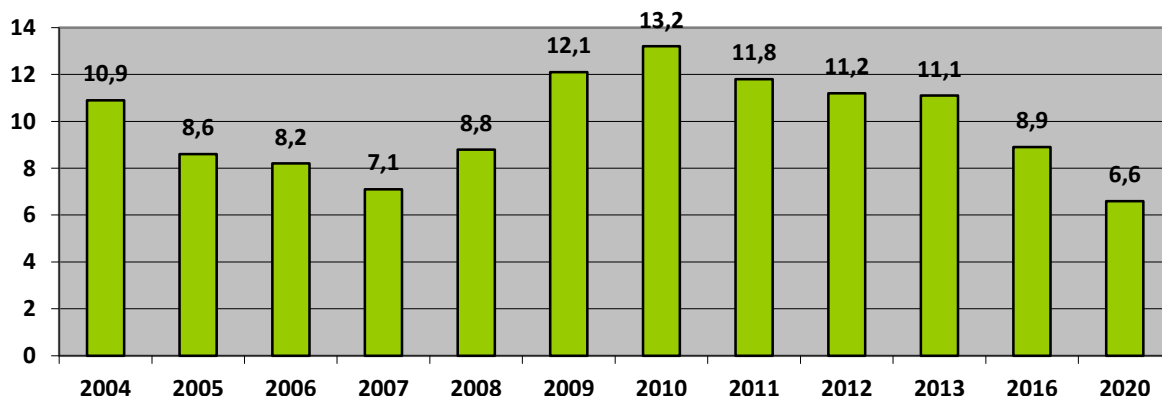
1-7 pav. Absoliutinis ekonomiškai neaktyvaus jaunimo skaičius, tūkst.



Šaltinis: Eurostat

Dar labiau jautrus padėties darbo rinkoje svyravimams yra nedirbančio nesimokančio ir nedalyvaujančio praktikoje jaunimo (NEET) rodiklis, kuris išaugo rekordiškai padidėjus jaunimo nedarbo lygiui 2007-2010 m. Šis 15-24 metų neaktyvaus jaunimo dalies rodiklis (žr. 1-12 pav.) aptariamu laikotarpiu padidėjo 1,9 karto (nuo 7,1 iki 13,2 proc.), tačiau 2011-2013 m. sumažėjo iki 11,1 proc. NEET rodiklis itin svarbus ir tuo, kad yra įtrauktas į užimtumo didinimo programos rodiklių sąrašą. Jis išreiškia neveiklaus jaunimo dalį, kurie yra neaktyvūs be svairių priežasčių (nedalyvauja studijose ar gamybinėje praktikoje).

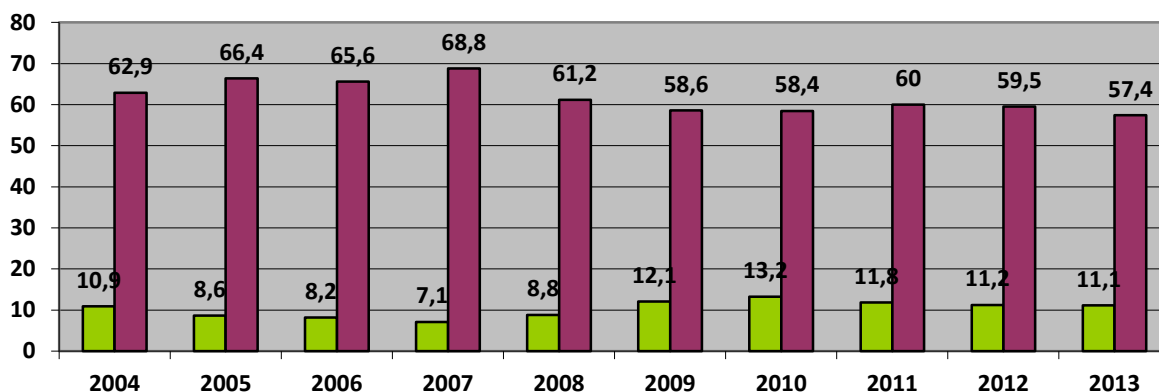
1-8 pav. Nedarbančio nesimokančio ir nedalyvaujančio praktikoje (15-24 metų) jaunimo (NET) dalis (proc.) *



* 2016 m. ir 2020 m. rodikliai - užimtumo didinimo programoje numatyti siekiai.
Šaltinis: Eurostat

Nepaisant paskutiniosios ekonominės krizės poveikio, turinčių svarių priežasčių būti neaktyviais 15-24 metų jaunimo dalis nuo 2007 m. pastoviai mažėjo ir 2013 m. pasiekė mažiausią lygį per visą stebimą laikotarpį (57,4 proc.) (žr. 1-13 pav.). Tai galima paaiškinti keliomis priežastimis – tiek bendra jaunimo neaktyvumo mažėjimo tendencija, tiek pagerėjusia situacija darbo rinkoje po ekonominės krizės. Iki praėjusio dešimtmečio vidurio sparčiai augo jaunimo neaktyvumas, tačiau vėliau jauni žmonės tapo aktyvesniais šalies rinkoje (2005 m. 15-24 m. gyventojų neaktyvumas buvo pasiekęs net 75 proc. lygį).

1-9 pav. Turinčių ir neturinčių svarių priežasčių būti neaktyviais 15-24 metų amžiaus šalies jaunimo dalies rodiklių pasiskirstymai, proc.



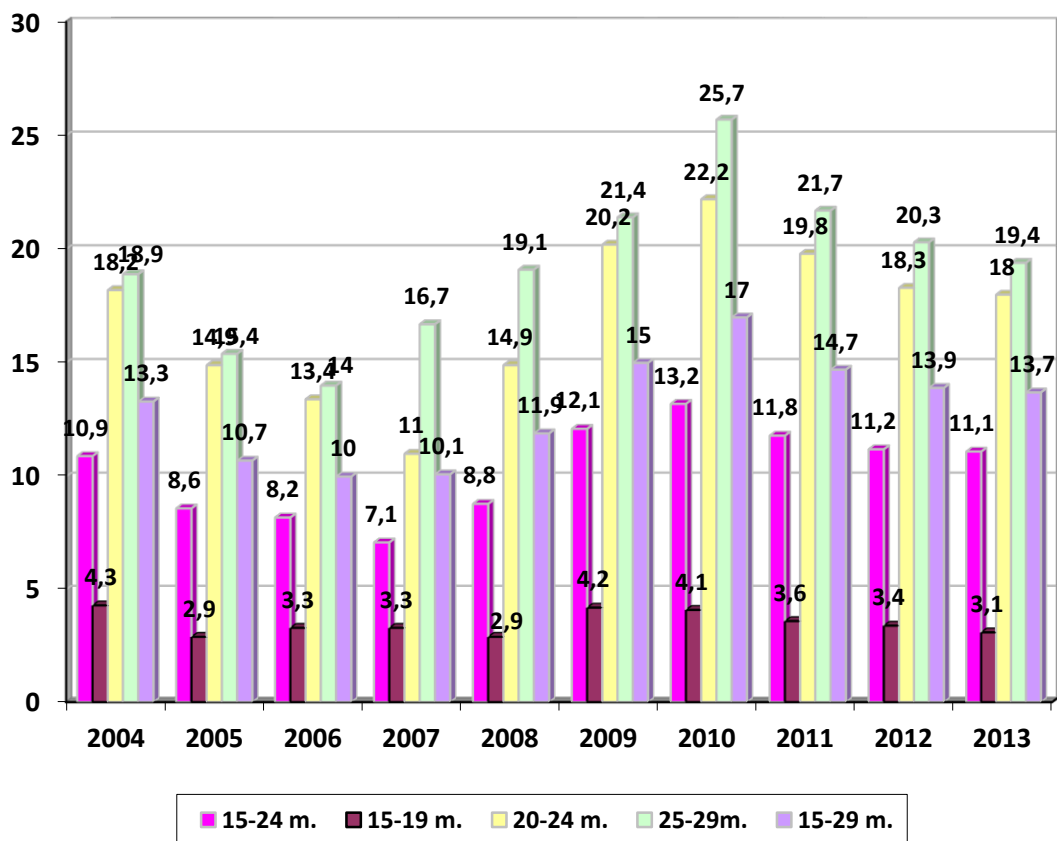
*Turintys svarių priežasčių būti neaktyviais – nedarbančias ir besimokantis ar dalyvaujantis praktikoje jaunimas (NEET).

Neturintys svarių priežasčių būti neaktyviais - nedarbančias ir nesimokantis ar nedalyvaujantis praktikoje jaunimas.

Šaltinis: Eurostat

Vertėtų atkreipti dėmesį į tai, kad santykinis NEET rodiklis buvo aukščiausias būtent 25-29 metų amžiaus grupėje. Tai liudija, kad mokslus baigęs ir neįsivertinęs darbo rinkoje jaunimas susijęs su didele rizika patekti tarp neaktyvių žmonių. Tokių 25-29 metų amžiaus grupėje 2010 m. buvo net apie ketvirtadalis, tačiau iki 2013 m. sumažėjo iki 19 proc. Vis dar labai aukštas išlieka NEET rodiklis 20-24 metų jaunimo amžiaus grupėje (2013 m. 18 proc.), kitose grupėse šio rodiklio reikšmė gerokai mažesnė (1-14 pav.).

1-10 pav. Nedarbančio ir nesimokančio ir nedalyvaujančio praktikoje jaunimo lygis (NEET) Lietuvoje, proc.



Šaltinis: Eurostat

Darbo pasiūlos ir paklausos įvertinimas Lietuvoje (remiantis atskirų šalyje atliktų tyrimų apžvalga)

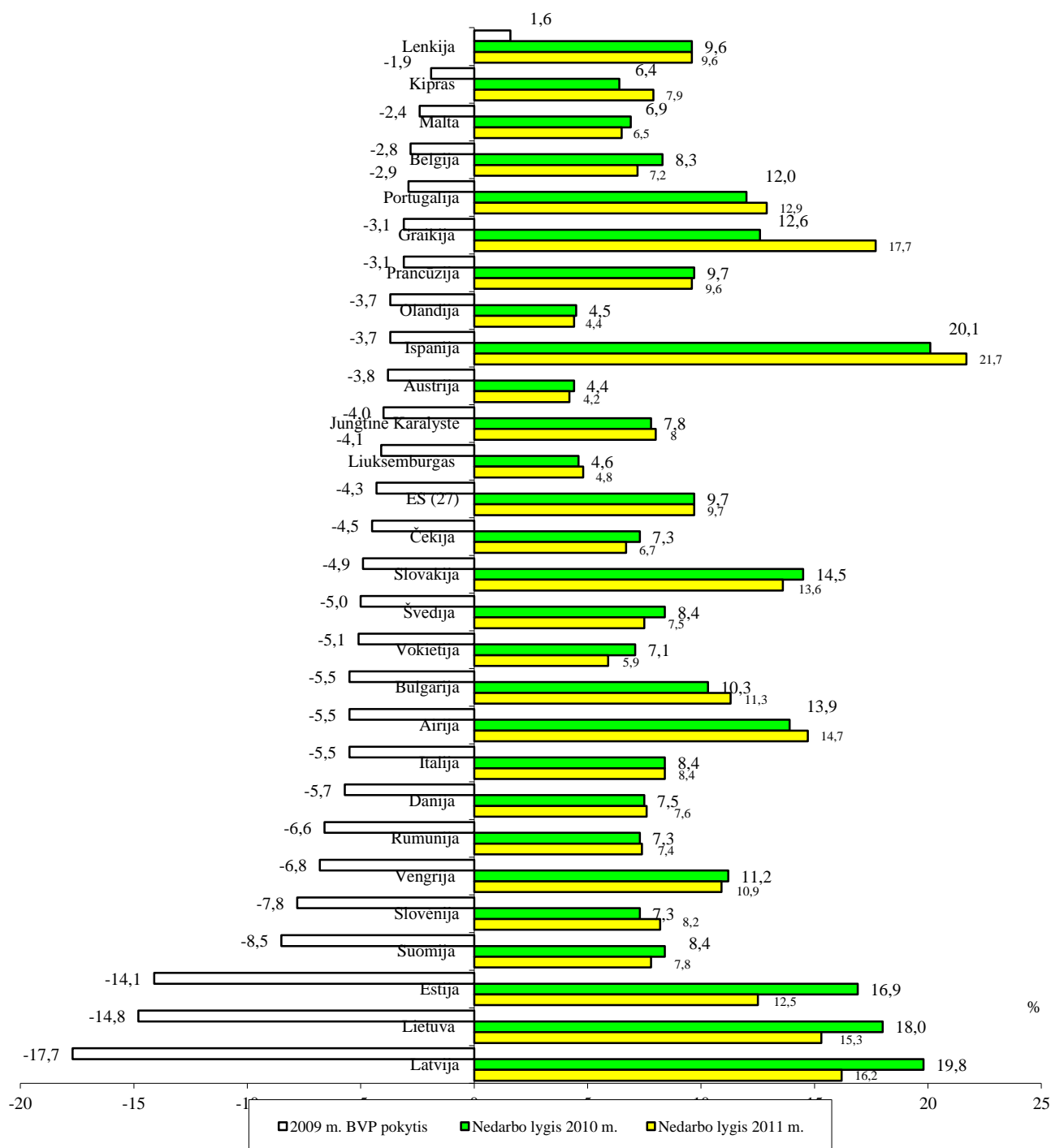
Nuo darbo pasiūlos ir paklausos suderinamumo situacijos priklauso nedarbo ir užimtumo rodiklių reikšmės. Gausėjant darbo vietų skaičiui ankstesnio ekonominio pakilimo metu, nedarbo lygio atskirose ES šalyse mažėjo. Ekonominių teisinių konsultacijų centro autorių atliktame tyrime (2007 m.) pažymėta, kad nuo 2003 m. tiek ES 15 šalių, tiek ES 25 šalių nedarbo lygio rodiklis mažėjo. Pastebėta, kad analizuojamuoju laikotarpiu nedarbo lygis Lietuvoje mažėjo kur kas sparčiau nei ES 15 bei ES 25 nedarbo lygis. Taip pat atkreiptinas dėmesys į tai, kad nors nedarbo lygis Lietuvoje mažėjo nuo 2002 m., 2002–2005 m. laikotarpio metu jis buvo aukštesnis už ES šalių vidurkį. Aukščiausias nedarbo lygis tarp ES šalių-narių 2006 m. buvo Lenkijoje (13,8 proc.) ir Slovakijoje (13,4 proc.), mažiausias – Olandijoje ir Danijoje, po 3,9 proc.. Kita vertus, Ekonominių teisinių konsultacijų centro autorių atliktame tyrime (2007 m.) buvo palyginti Lietuvos ir kitų ES šalių nedarbo ir užimtumo lygio rodikliai, pastebėta, kad 2006 m. Lietuvos nedarbo lygio rodiklis buvo vienas mažiausių tarp ES šalių. Kartu Lietuvos nedarbo lygio rodiklis 2006 m. buvo gerokai mažesnis tiek už ES 15, tiek už ES 25 šalių nedarbo lygio rodiklį.

Minėto tyrimo autoriai pastebi, kad 2002–2006 metų laikotarpiu užimtumo lygis Lietuvoje buvo mažesnis tiek už 15 senųjų ES šalių-narių, tiek už 25 ES šalių-narių užimtumo lygio rodiklį, kurie 2006 metais atitinkamai sudarė 66 proc. ir 64,7 proc.. Didžiausias užimtumo lygis 2006 m. buvo Danijoje (77,4 proc.) ir Olandijoje (74,3 proc.), mažiausias – Lenkijoje (54,5 proc.) ir Maltoje (54,8 proc.). ES šalys-narės, pasižyminčios aukštu užimtumo lygiu, kartu pasižymi ir žemu nedarbo lygio rodikliu, nors visu analizuojamuoju 2002–2006 m. laikotarpiu užimtumo lygis Lietuvoje buvo žemesnis už ES 15 ir ES 25 šalių užimtumo lygio

rodiklį, jis augo sparčiau nei ES 15 bei ES 25 šalyse. Lietuva palaipsniui artėjo tiek prie ES 15 šalių, tiek prie ES 25 šalių užimtumo lygio rodiklio³.

Būtų sudėtinga visapusiškai vertinti visą užimtumo pokyčių priežastinį mechanizmą, kuris žymiu mastu priklauso nuo darbo pasiūlos ir paklausos suderinamumo galimybių, tačiau akivaizdu, kad užimtumo dinamikai tiek praėjusio dešimtmečio pabaigoje, tiek šiame dešimtmetyje ypač žymią neabejotiną įtaką turėjo neigiamas ekonominės krizės poveikis. Ekonominės krizės metu ES šalyse sparčiai augo nedarbas ir mažėjo užimtumas. Nepalankių ekonomikos ciklų kaitos poveikis ES šalių darbo rinkoms reikšmingiau pasireiškė su vienerių dvejų metų lagu. Taip darbo rinka neigiamai sureagavo į BVP pokyčius.

1-11 pav. Realus BVP pokyčio poveikis kritiniais ekonominės krizės metais ES mastu nedarbo lygio rodikliui 2010-2011 m. su vienu ir dvejų metų lagu Eurostato duomenimis, proc.



Šaltinis: OKUNEVIČIŪTĖ-NEVERAUSKIENĖ, L.; MOSKVIN, J.; POCIUS, A. 2013. Darbo rinkos politikos priemonių poveikis užimtumui įvairiomis ekonomikos raidos ciklo sąlygomis. Mokslinio tyrimo ataskaita. Lietuvos socialinių tyrimų centro Darbo ir socialinių tyrimų institutas.

Atskirų darbo pasiūlos ir paklausos suderinamumo komponentų analizė Lietuvos darbo rinkoje (projekto autorių įvertinimas)

Darbo pasiūlos ir paklausos suderinamumą įtakoja atskirų jos komponentų dinamika. Todėl stebimus pokyčius Lietuvos mastu reikėtų apžvelgti atsižvelgiant į atskirus suderinamumo komponentus: darbo pasiūlą (bedarbius) ir paklausą (laisvas darbo vietas).

1-10 lentelė. Darbo pasiūlos (bedarbių) skaičiaus dinamika Statistikos departamento duomenimis pagal profesijų grupes, tūkst.

Metai, profesija	1998	1999	2000	2001	2002	2003	2004	2005
Ginkluotosios pajėgos	0	0	0,1	0,9	0,6	0	0	0
Teisės aktų leidėjai, vyresnieji valstybės pareigūnai, įmonių, įstaigų, organizacijų ir kiti vadovai	5,8	7,4	11,3	6,4	4,3	3,5	2,5	3
Specialistai	12,4	11,2	8	9,8	7,7	8,4	12	6,4
Jaunesnieji specialistai ir technikai	7	7	10,9	11,9	10,5	9,1	9,3	4,1
Jaunesnieji tarnautojai	8,9	9,7	13,1	9,4	9	5,5	4,1	3,7
Paslaugų sektoriaus ir parduotuvių bei turgaviečių darbuotojai	24,8	25,9	33,3	32,2	27,9	24,6	22,2	14,9
Kvalifikuoti prekinio žemės ūkio ir žuvininkystės darbininkai	3,9	10,2	4,3	8,7	6,2	5	3,4	2,3
Kvalifikuoti darbininkai ir amatininkai	48,7	53,2	56,1	59,4	48,5	39,7	33,8	20,8
Įrenginių ir mašinų operatoriai ir surinkėjai	25,3	28,8	35,3	33,4	21,6	16,1	13,6	11,6
Nekvalifikuoti darbininkai	31,2	32,3	44,1	45	36,7	35,3	33,6	28,9
Iš viso pagal profesijų grupes	168	185,6	217	217	173	147	135	95,7

Metai, profesija	2006	2007	2008	2009	2010	2011	2012
Ginkluotosios pajėgos	0,2	0	0	0,1	0,1	0,0	0,2
Teisės aktų leidėjai, vyresnieji valstybės pareigūnai, įmonių, įstaigų, organizacijų ir kiti vadovai		6	9	5		2	3
Specialistai	2,9	4,5	5,5	9,3	15,6	9,8	9,9
Jaunesnieji specialistai ir technikai	3,1	3,2	5,2	12	15,3	10,8	7,5
Jaunesnieji tarnautojai	2,5	2,1	4,2	6,7	9,5	5,4	5,0
Paslaugų sektoriaus ir parduotuvių bei turgaviečių darbuotojai	9,5	7,9	8,8	24	31,4	26,6	22,6
Kvalifikuoti prekinio žemės ūkio ir žuvininkystės darbininkai	2,5	0,8	1,2	4,2	5,4	3,9	3,4
Kvalifikuoti darbininkai ir amatininkai	15,5	13,6	20	62	71,9	43,5	34,0
Įrenginių ir mašinų operatoriai ir surinkėjai	8,3	4,5	5,5	20	23,9	20,4	12,8
Nekvalifikuoti darbininkai	16,8	15,3	19,4	44	52,6	47,1	45,9
Iš viso pagal profesijų grupes							

Reikia pažymėti, kad nuo 1998 m. įvyko žymūs darbo pasiūlos struktūros pokyčiai. Jeigu 1998 m. daugiausiai tarp bedarbių buvo kvalifikuotų darbininkų ir amatininkų profesijas turinčių asmenų (beveik 50 tūkst.), tai jau nuo 2005 m. daugiausiai tarp bedarbių buvo nekvalifikuotų žmonių. Tai rodo, jog integruotis į darbo rinką labai trukdo kvalifikacijos stoka. Ypač daug nekvalifikuotų asmenų tarp bedarbių išliko ir po ekonominės krizės 2013 m. jų buvo 44 tūkst. Kita vertus, nedaug buvo bedarbių tarp specialistų ir valstybės pareigūnų bei įmonių vadovų.

Pagal Statistikos departamento atliekamo tyrimo rezultatus per ilgesnį laikotarpį darbo paklausos (laisvų darbo vietų) rodiklio struktūros pasiskirstymas šalyje labai žymiai nepasikeitė. 2005 m. daugiausiai buvo skirta laisvų darbo vietų kvalifikuotiems darbininkams ir amatininkams

(1947). Tačiau 2012 m. daugiausiai laisvų darbo vietų jiems buvo jau skirta specialistams (2535).

¹ Statistinė informacija parengta remiantis statistinio tyrimo ir administraciniais duomenimis. Tyrimas atliktas taikant imčių metodą – sudaryta 7196 įmonių (išskyrus individualiąsias) imtis, reprezentuojanti šalies ūkį pagal ekonominės veiklos rūšis. Laisvų darbo vietų skaičius individualiosiose įmonėse įvertintas remiantis administraciniais duomenimis.

² Lietuvos Respublikos Vyriausybės 2012–2016 metų užimtumo didinimo programa. Nutarimas dėl užimtumo didinimo 2014–2020 metų programos patvirtinimo 2013 m. rugsėjo 25 d. Nr. 878 Vilnius.
http://www3.lrs.lt/pls/inter3/dokpaieska.showdoc_l?p_id=456810&p_tr2=2.

³ Darbo rinkos analizė ir pasiūlymai darbo jėgos trūkumo problemai spręsti, atsižvelgiant į šalies ūkio plėtros prognozę 2008–2015 metams. UAB „ETKC. Kaunas, 2007.