

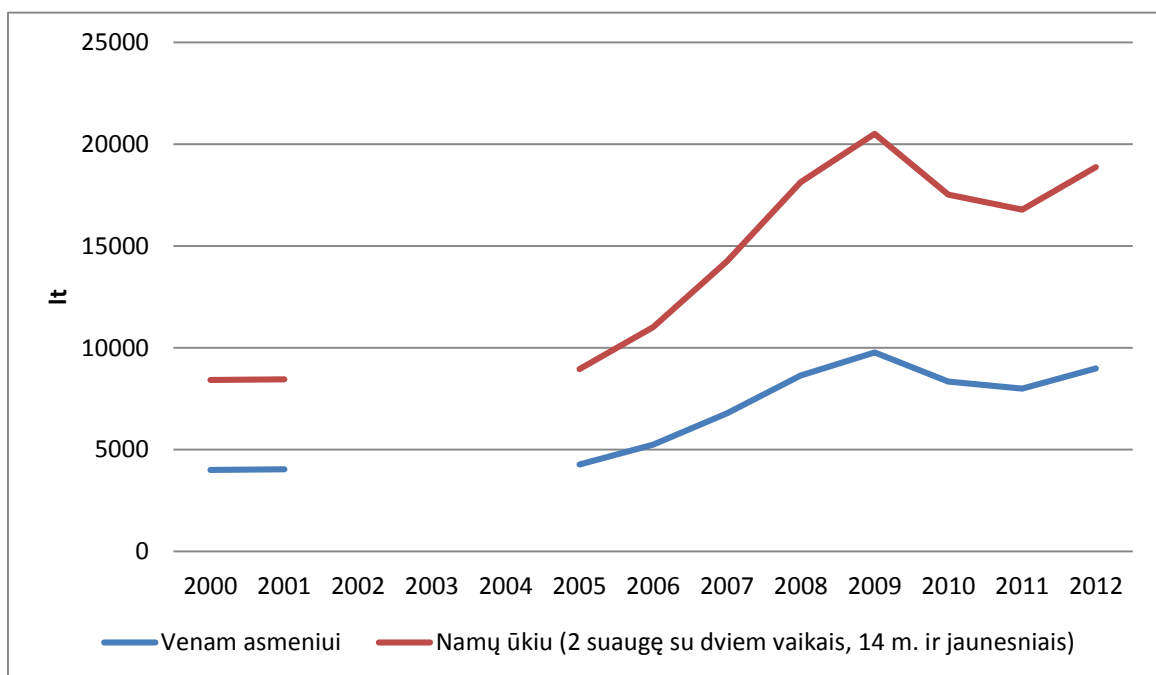
Priedas Nr. II-7

II-7 Dirbančiųjų skurdo situacijos vertinimas

7.1. Dirbančiųjų skurdo Lietuvoje empirinis vertinimas

Individas yra laikomas skurstančiuoju dirbančiuoju, jeigu jis nurodo samdomą darbą kaip savo pagrindinę veiklą, truncančią bent šešis mėnesius per praėjusius metus bei gyvena namų ūkyje, kurio ekvivalentinės disponuojamos pajamos yra mažesnės nei 60% šalies ekvivalentinių pajamų medianos. Šiuo būdu nustatyta skurdo riba 2012 m. Lietuvoje buvo 8954 lt (arba 746 lt per mėnesį) vienam asmeniui. Jeigu skurdo riba skaičiuojama vienam namų ūkiui, kurį sudaro du suaugę ir du vaikai, tai jos reikšmė 2012 m. buvo lygi 18 869 lt. Apskaičiuojant ekvivalentinį asmenį Eurostat naudoja ekvivalentinį faktorių, pagal kurį yra suteikiamas skirtingas svoris namų ūkio nariams. Svoris 1 suteikiamas pirmam asmeniui, vyresniam nei 14 metų, 0,5 suteikiamas kitiems namų ūkio nariams, kurie yra vyresni nei 14 metų. Namų ūkio nariams, kurie patenka į amžiaus intervalą nuo 0-13 metų, suteikiamas svoris yra lygus 0,3. Kadangi skurdo riba yra santykinis dydis, todėl ji priklauso nuo vidutinių pajamų pokyčių. Joms augant, ji auga, o mažėjant pajamoms, skurdo riba mažėja (7.2 pav.).

7.2 pav. Skurdo ribos Lietuvoje pokyčiai.



Šaltinis: Eurostat.

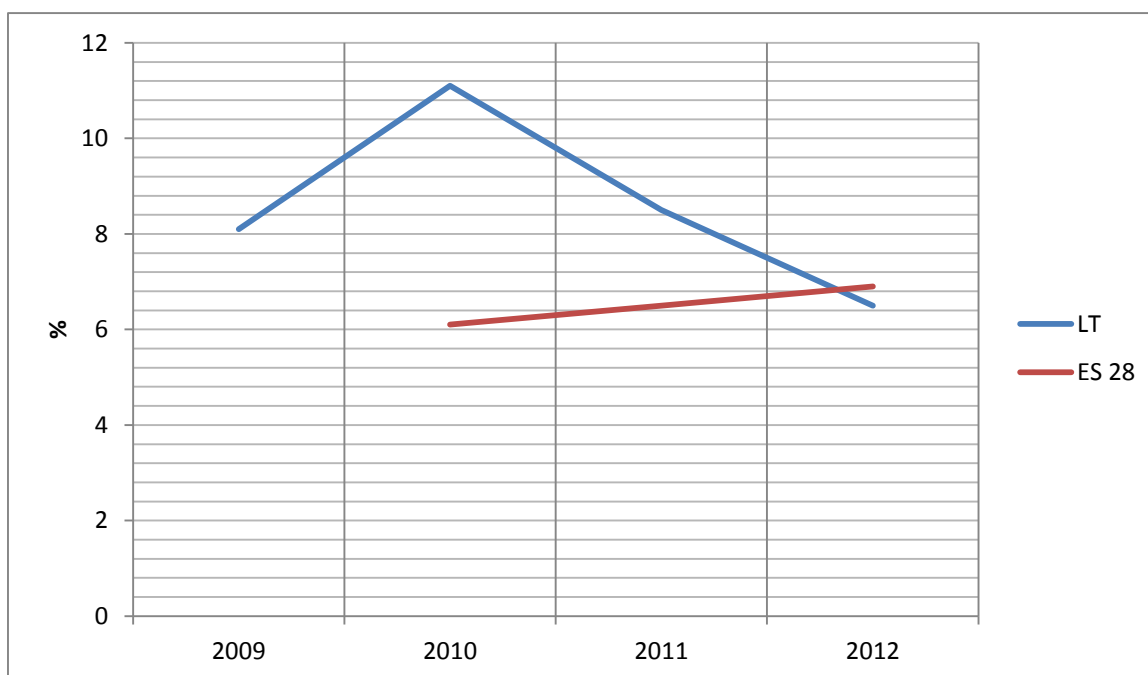
Dirbančiųjų skurdo lygio situaciją 2012 m. reikėtų vertinti kaip nežymiai geresnę nei ES šalių vidurkis (7.3 pav.). Vidutinis dirbančiųjų skurdo lygis 28 ES šalyse 2012 m. buvo lygus 6,9 proc., tuo tarpu dirbančiųjų skurdo lygis Lietuvoje tais pačiais metais buvo lygus 6,5 proc. Tai reiškia, kad 2012 m. Lietuvoje 6,5 proc. dirbančiųjų gyveno namų ūkiuose, kuriuose ekvivalentinės pajamos yra žemesnės nei skurdo riba.

Dirbančiųjų skurdo mažėjimas iki itin žemo lygio, palyginus su ES šalių vidurkiu, turi būti labiau siejamas ne su konkrečiais socialinių-ekonominių priemonių įgyvendinimo pokyčiais,

bet su makroekonominiais procesais. Dirbančiųjų skurdo lygio itin aukštas išaugimas 2010 m. turėtų būti siejamas su staigiu ekonominiu nuosmukiu, smarkiai pasireiškusiu 2009-2010 m. Nedarbo lygis 2010 m. Lietuvoje išaugo net iki 17,8 proc. Todėl atitinkamai išaugo skaičius namų ūkių, kuomet vienas suaugęs asmuo dirba, o kitas ne. Tai lėmė bendrųjų namų ūkio pajamų mažėjimą. Kadangi vertinant dirbančiųjų skurdo lygį yra imamos bendrosios namų ūkio pajamos, todėl 2010 m. sparčiai išaugo ir dirbančiųjų skurdo lygis. Vienas nedirbantis suaugęs asmuo namų ūkyje, kuriame kitas suaugęs asmuo gauna tik vidutinį atlyginimą, turint išlaikytinių vaikų, reiškia dirbančiojo skurdą. 2012 m. ekonomikai stabilizuojantis bei mažėjant nedarbui, dirbančiųjų skurdo lygis smarkiai sumažėjo. O pakankamai aukštos socialinės išmokos, orientuotos į vaikus/šeimą (palyginus su kitomis išmokomis), lėmė tai, kad dirbančiųjų skurdo lygis Lietuvoje 2012 m. buvo žemesnis nei ES šalių vidurkis. Išmokos vaikams/šeimai, kaip rodo teorinėje dalyje išanalizuota kitų šalių patirtis, yra efektyvi priemonė, mažinant dirbančiųjų skurdo lygį.

Taip pat šį klausimą galima aiškinti ir taip, kad 2010 m. buvo labai aukštas pajamų pasiskirstymo netolygumas, kuris, kaip buvo parodyta tarpinėje ataskaitoje, gali būti siejamas su dirbančiųjų skurdo lygiu. Pajamų pasiskirstymo netolygumas, smarkiai sumažėjęs 2012 m., lėmė ir mažesnį dirbančiųjų skurdo lygį.

7.3 pav. Dirbančiųjų skurdas Lietuvoje ir ES 28, 2009-2012 metai.



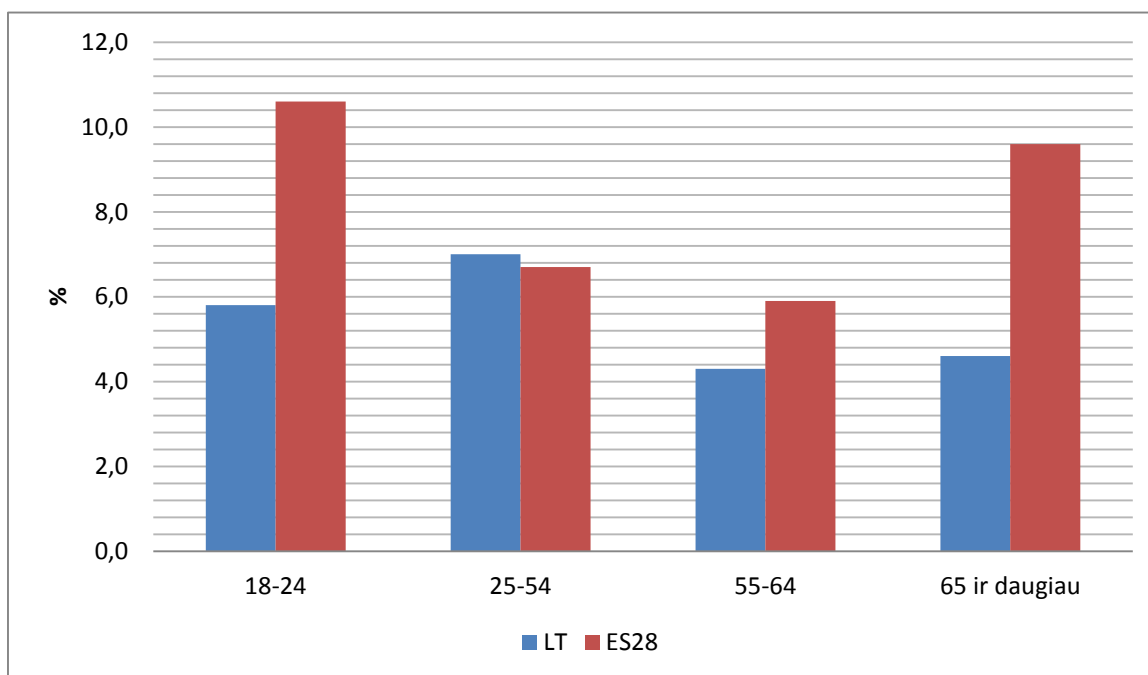
Šaltinis: Eurostat

Dirbančiųjų skurdo lygis skiriasi, nagrinėjant kaimą ir miestą Lietuvoje. Lietuvos statistikos departamento asmeninės užklauskos metu gauta informacija rodo, kad 2012 m. dirbančiųjų skurdas miestuose buvo lygus 5,5 proc., tuo tarpu kaimuose žymiai didesnis – 13 proc. Dirbančiųjų skurdo lygis priklauso nuo socialinių-ekonominių ir demografinių asmenų charakteristikų, kurių bruožai gali būti interpretuojami kaip dirbančiųjų skurdo rizikos šaltinis. Pagrindinės charakteristikos yra šios: amžius, išlaikytinių skaičius namų ūkyje, išsilavinimas, darbo intensyvumas, darbo pastovumas (nuolatinis, laikinas darbas), darbo dienos trukmė (pilna darbo diena, dalis darbo dienos).

Vertinant dirbančiųjų skurdą amžiaus pjūviu matyti, kad amžius gali būti susijęs su dirbančiųjų skurdo rizika. Lietuvoje su didesne skurdo rizika susiduria jaunesni darbuotojai nei vyresni. Didžiausias dirbančiųjų skurdo lygis Lietuvoje yra būdingas 25-54 metų amžiaus grupei, tuo tarpu mažiausias skurdo lygis yra būdingas vyresniems dirbantiesiems - amžiaus grupėje nuo 55 metų ir vyresniems (7.4 pav.). Lietuvos dirbančiųjų skurdo lygio rodikliai skiriasi nuo ES, kur situacija kiek kitokia. ES atveju duomenys rodo, kad didžiausias skurdo lygis yra būdingas jauniausiems (18-24 metai) ir vyriausiems dirbantiesiems (65 ir daugiau metų). Tuo tarpu mažiausias skurdo lygis yra būdingas dirbantiesiems, kurie patenka į amžiaus grupę nuo 25 metų iki 64 metų.

Didžiausią dirbančiųjų skurdo lygį amžiaus grupėse nuo 18-24 metų ir 25-54 metų galima paaiškinti didesniu išlaikytinių vaikų skaičiumi. Šiose amžiaus grupėse yra didžiausia tikimybė turėti išlaikytinių vaikų, todėl mažėja namų ūkio pajamos, tenkančios vienam asmeniui. Be to, amžiaus grupėje nuo 18 iki 24 metų pasireiškia ir žemo atlyginimo faktorius bei dėl to padidėjusi tikimybė skursti dirbant.

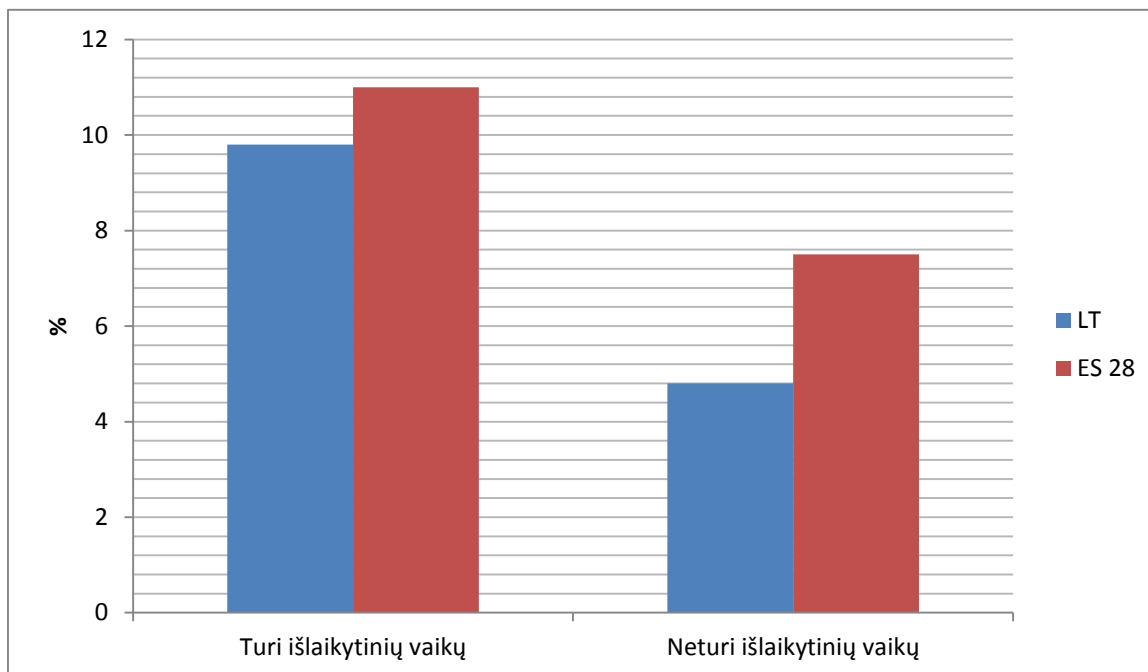
7.4 pav. Dirbančiųjų skurdas pagal amžiaus grupes Lietuvoje ir ES 28, 2012 metai.



Šaltinis: Eurostat

Dirbančiųjų skurdo lygio tendencijas pagal amžiaus grupes patvirtina dirbančiųjų skurdo lygis pagal išlaikytinių vaikų pjūvį. Lietuvoje ir ES dirbančiųjų asmenų, kurie turi išlaikytinių vaikų, skurdo lygis yra didesnis nei tų, kurie vaikų neturi. Tai reiškia, kad išlaikytiniai vaikai namų ūkyje gali būti dirbančiųjų skurdo rizikos šaltinis. Abiem atvejais Lietuvoje dirbančiųjų skurdo lygis 2012 metais yra mažesnis nei ES vidurkis. Tačiau skirtumas tarp dirbančiųjų individų skurdo lygio, kurie turi vaikų ir tų, kurie jų neturi, Lietuvoje yra didesnis nei ES vidurkis (7.5 pav.).

7.5 pav. Dirbančiųjų skurdas pagal išlaikytinių turėjimą Lietuvoje ir ES 28, 2009-2012 metai.



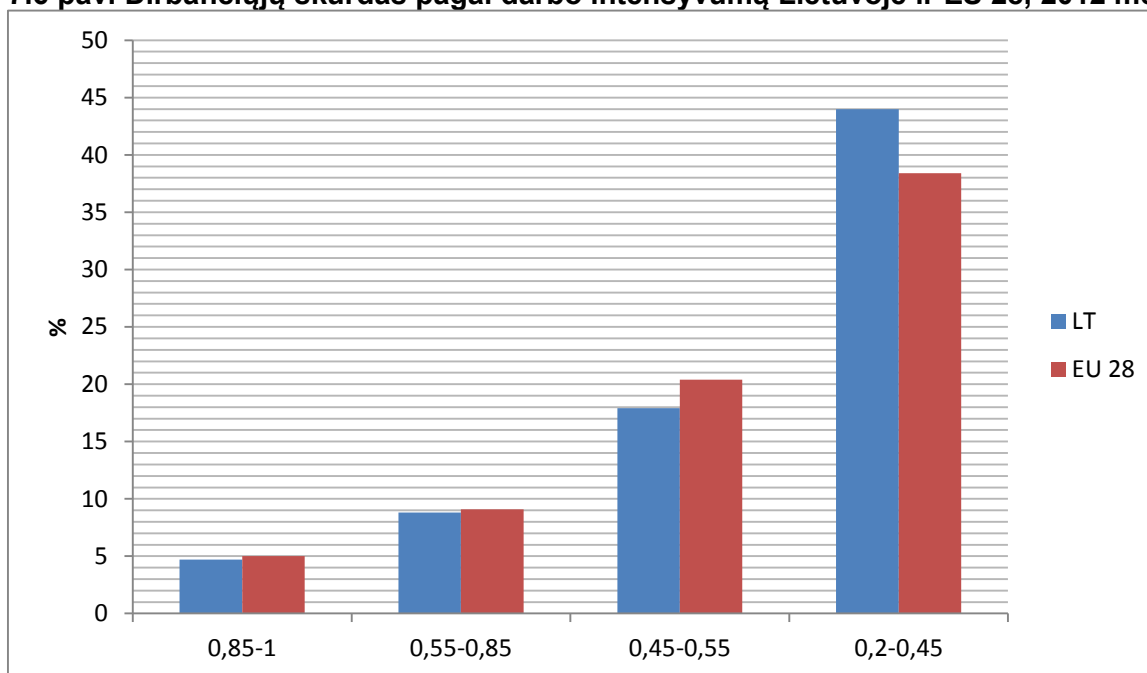
Šaltinis: Eurostat

Lietuvoje dirbančiųjų skurdo lygis turi tendenciją mažėti, augant darbo intensyvumui, kuris yra apibrėžiamas kaip mėnesių skaičius, kuomet darbingo amžiaus asmenys dirbo, santykis su mėnesių skaičiumi, kuomet šie individai teoriškai galėjo dirbti (7.6 pav.). Žemas darbo intensyvumas gali būti susijęs su padidėjusia skurdo rizika. Labai žemą darbo intensyvumą turintys individai yra apibrėžiami kaip individai, kurie dirbo 20 ir mažiau procentų viso savo potencialo per paskutinius 12 mėnesių. Todėl didžiausias skurdo rizikos lygis yra tarp dirbančiųjų, kurie dirba tik labai mažą metų dalį arba, kitaip tariant, turėjo labai žemą darbo intensyvumą (0,2-0,45), o savo ruožtu mažiausias skurdo lygis yra tarp dirbančiųjų, kurie dirbo beveik visus metus (0,85-1).

Žvelgiant į šią situaciją ES kontekste, galima tvirtinti, kad skurdo lygis dirbančiųjų, kurie dirba beveik visus metus, Lietuvoje yra nežymiai žemesnis nei ES vidurkis. Tuo tarpu dirbančiųjų, kurie dirba mažiau nei pusę darbo dienos, skurdas Lietuvoje yra gerokai aukštesnis nei ES vidurkis.

Rizika skursti didėja mažėjant darbo intensyvumui dėl mažesnių pajamų, tenkančių vienam metų mėnesiui

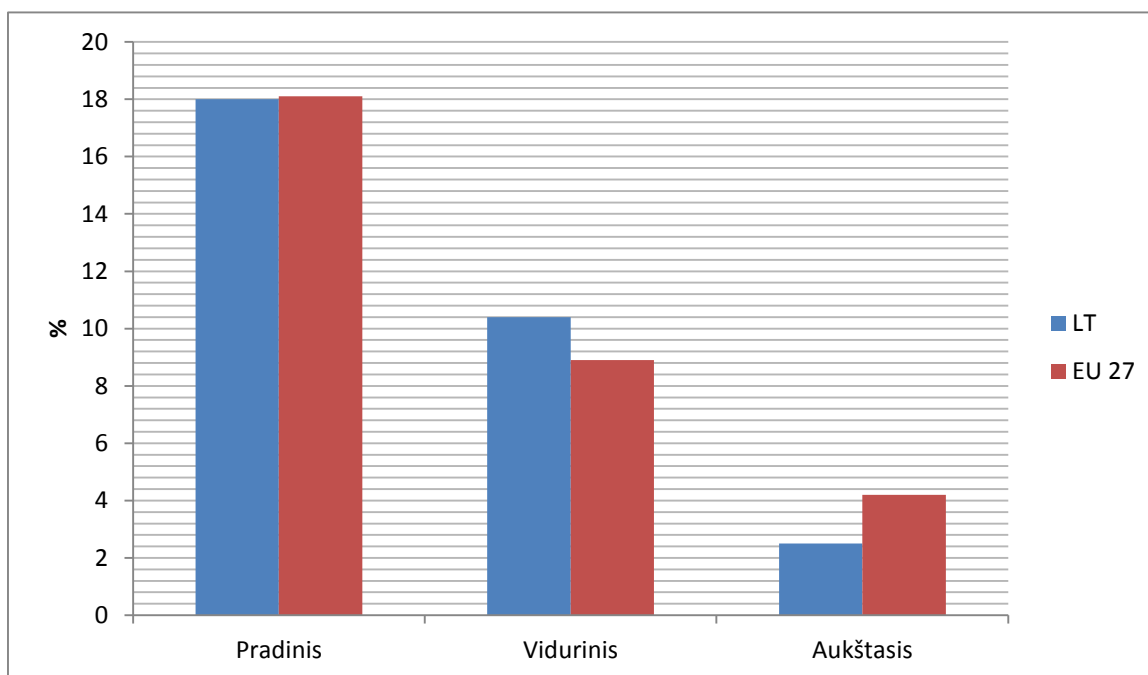
7.6 pav. Dirbančiųjų skurdas pagal darbo intensyvumą Lietuvoje ir ES 28, 2012 metai.



Šaltinis: Eurostat

Analizuojant dirbančiųjų skurdo lygį pagal išsilavinimą, galima teigti, kad Lietuvoje kuo aukštesnis dirbančiųjų išsilavinimas, tuo žemesnis jų skurdo lygis (7.7 pav.). Mažiausias skurdo lygis yra būdingas asmenims, kurie turi aukštąjį išsilavinimą, o didžiausias yra būdingas asmenims, turintiems tik pradinį išsilavinimą. Todėl žemas išsilavinimas gali didinti dirbančiųjų skurdo rizikos lygį. Pradinio išsilavinimo atveju Lietuvos dirbančiųjų skurdo lygis beveik nesiskiria nuo ES vidurkio. Tuo tarpu Lietuvos dirbančiųjų, kurie turi vidurinį išsilavinimą, skurdo lygis yra didesnis nei ES vidurinį išsilavinimą turinčių asmenų skurdo lygis. Lietuvos dirbančiųjų, turinčių aukštąjį išsilavinimą, skurdo lygis yra žemesnis nei atitinkamo išsilavinimo ES dirbančiųjų skurdo lygis. Išsilavinimas ir dirbančiųjų skurdo lygis siejasi dėl to, kad asmenys, turintys aukštesnį išsilavinimą, turi tendenciją uždirbti didesnius atlyginimus nei asmenys, kurie turi žemesnį išsilavinimą. Žemesnis darbo užmokestis, susijęs su išsilavinimo bei įgūdžių stoka, lemia didesnę riziką skursti.

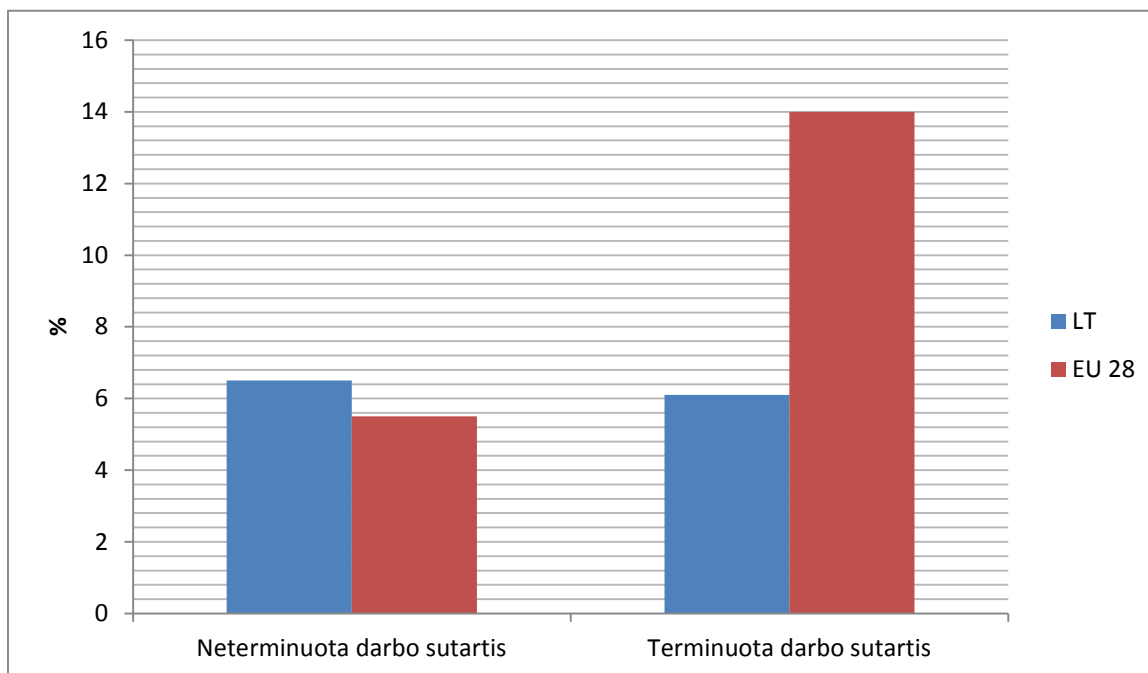
7.7 pav. Dirbančiųjų skurdas pagal darbo išsilavinimą Lietuvoje ir ES 28, 2012 metai.



Šaltinis: Eurostat

Lietuvoje dirbančiųjų, kurie dirba pagal terminuotą darbo sutartį, skurdo lygis yra nežymiai žemesnis nei dirbančiųjų, kurie dirba pagal neterminuotą darbo sutartį (7.8 pav.). Todėl galima teigti, kad darbo sutarties tipas daro nežymų poveikį dirbančiųjų skurdo rizikos lygiui. Situacija yra visiškai priešinga, žvelgiant į ES vidurkį, kuris rodo, kad dirbantieji pagal terminuotą darbo sutartį turi žymiai didesnę riziką skursti nei darbuotojai, kurie dirba pagal neterminuotą darbo sutartį. Atlyginimų dydžių pagal sutarties tipą analizė parodo, kad asmenys, dirbantys pagal terminuotą darbo sutartį, uždirba daugiau, nei asmenys, dirbantys pagal neterminuotą darbo sutartį. Šį skirtumą galima paaiškinti didesniais apribojimais Lietuvoje sudarinėti terminuotas darbo sutartis, palyginus su kitomis ES šalimis. Nuo 2003 m. sausio 1 d. Lietuvoje įsigaliojusiame LR Darbo Kodekse numatyta, kad terminuota darbo sutartis gali būti sudaroma tam tikram laikui arba tam tikrų darbų atlikimo laikui, bet ne ilgiau kaip penkeriems metams. Neleidžiama sudaryti terminuotos darbo sutarties, jeigu darbas yra nuolatinio pobūdžio, išskyrus atvejus, kai tai nustato įstatymai ar kolektyvinės sutartys. Todėl šis atlyginimų skirtumas pagal darbo sutarties tipą lemia truputį mažesnę dirbančiųjų skurdo lygį asmenims, kurie dirba pagal terminuotą darbo sutartį.

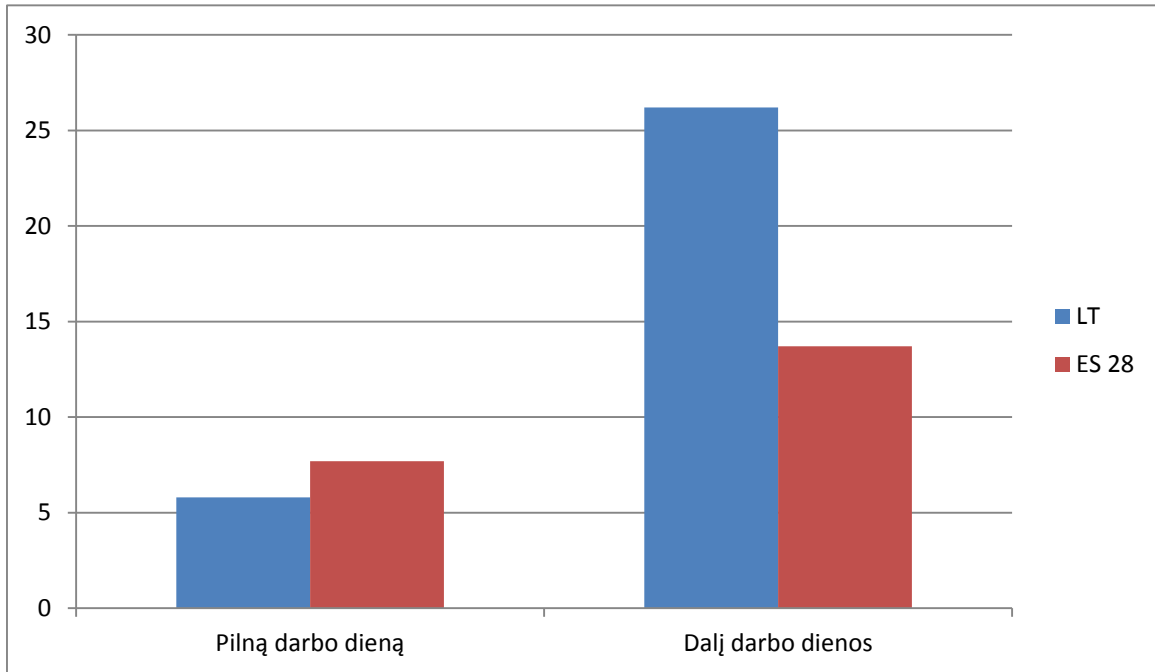
7.8 pav. Dirbančiųjų skurdas pagal darbo sutarties tipą Lietuvoje ir ES 28, 2012 metai.



Šaltinis: Eurostat

Žiūrint į dirbančiųjų skurdą pagal tai, kokią dalį darbo dienos jie dirba, galima tvirtinti, kad darbas nepilną darbo dieną yra susijęs su padidėjusia dirbančiųjų skurdo rizika (7.9 pav.). Tarp dirbančiųjų, kurie dirba pilną darbo dieną, yra žymiai mažesnis skurdo lygis nei tarp dirbančiųjų, kurie dirba tik dalį dienos. Šie skurdo lygio skirtumai Lietuvoje yra ryškesni nei ES vidurkis. Asmenys, dirbantys nepilną darbo dieną, uždirba vidutiniškai mažiau nei asmenys, dirbantys pilną darbo dieną. Žemesni asmenų, dirbančių nepilną darbo dieną, atlyginimai lemia didesnį jų skurdo lygį.

7.9 pav. Dirbančiųjų skurdas pagal darbo dieną.

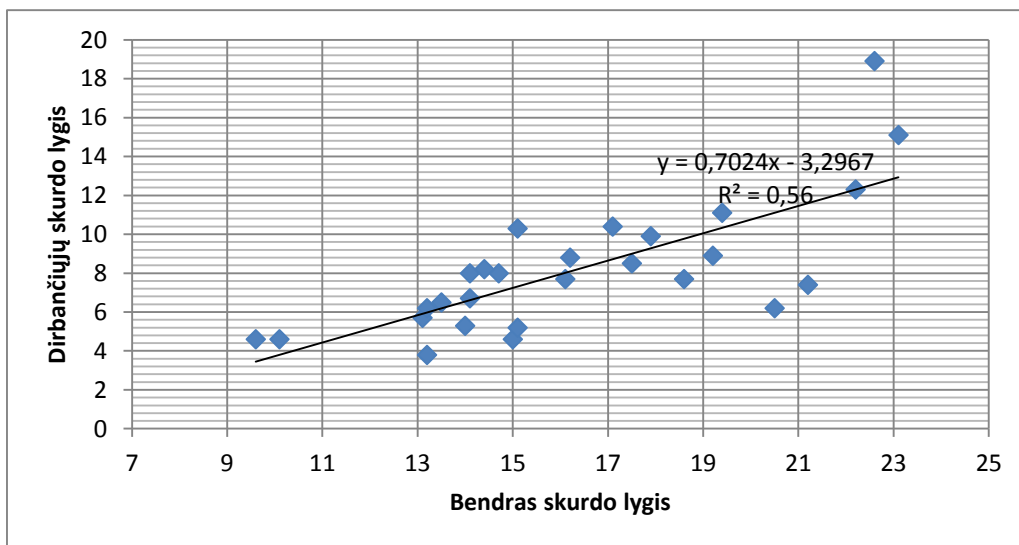


Šaltinis: Eurostat.

7.2. Dirbančiųjų skurdo priežastys: empirinė perspektyva

Žvelgiant į ES šalių kontekstą galima teigti, kad šalyse, kuriose yra didesnis dirbančiųjų skurdo lygis, yra didesnis ir bendro skurdo lygis, kadangi dirbančiųjų skurdo lygis yra bendro gyventojų skurdo lygio dalis (7.10 pav.).

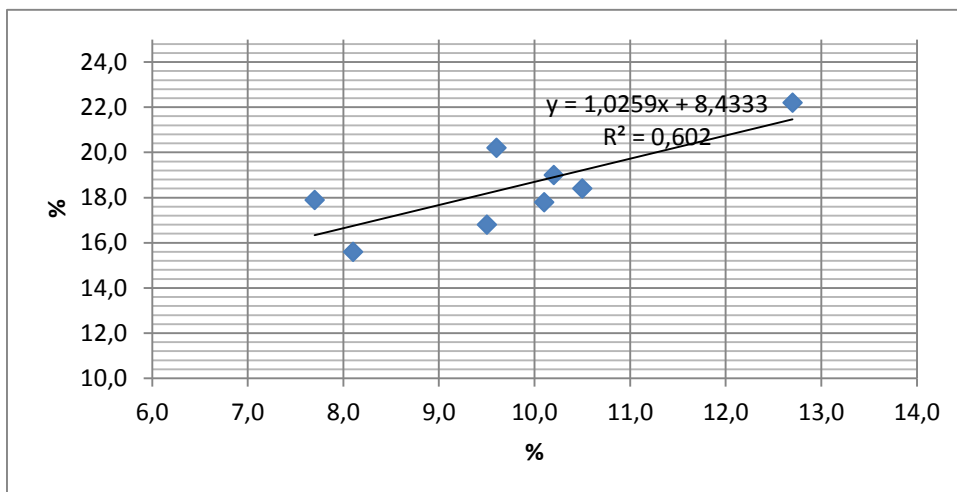
7. 10 pav. Sąveika tarp bendrojo ir dirbančiųjų skurdo lygių ES šalyse, 2012 m.



Šaltinis: Eurostat.

Dirbančiųjų ir bendrojo skurdo lygio sąveiką patvirtina ir koreliacija tarp šių rodiklių laike (7.11 pav.). 2005-2012 m. laikotarpio analizė rodo, kad kuo didesnis dirbančiųjų skurdo lygis, tuo didesnis ir bendrasis skurdo lygis. Dirbančiųjų ir bendrasis skurdo lygis buvo vertinamas 18-64 metų amžiaus grupėje.

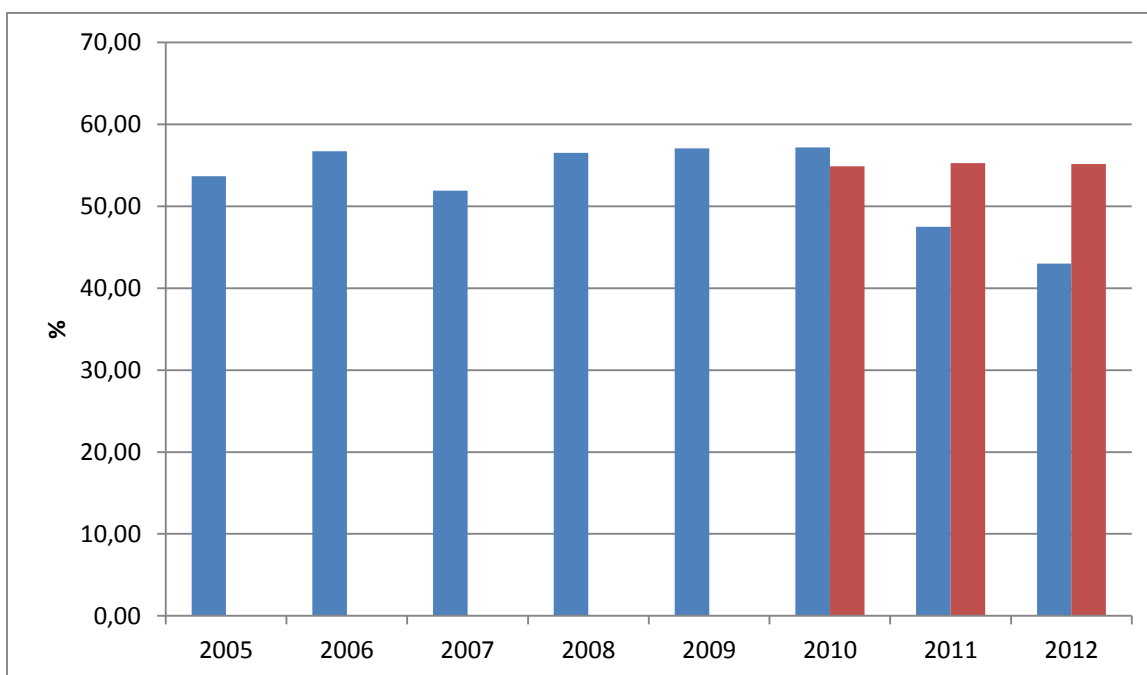
7.11 pav. Sąveika tarp bendrojo ir dirbančiųjų skurdo lygių Lietuvoje 2005-2012 m. amžiaus grupėje 18-64 metų.



Šaltinis: Eurostat.

Lietuvoje dirbančiųjų skurdo lygis sudaro apie pusę bendrojo skurdo lygio amžiaus kategorijoje nuo 18-64 metų. Laikotarpyje nuo 2011 iki 2012 metų Lietuvoje dirbančiųjų skurdo lygis sudaro mažesnę bendrojo skurdo lygio dalį nei ES šalių vidurkis (7.12 pav.).

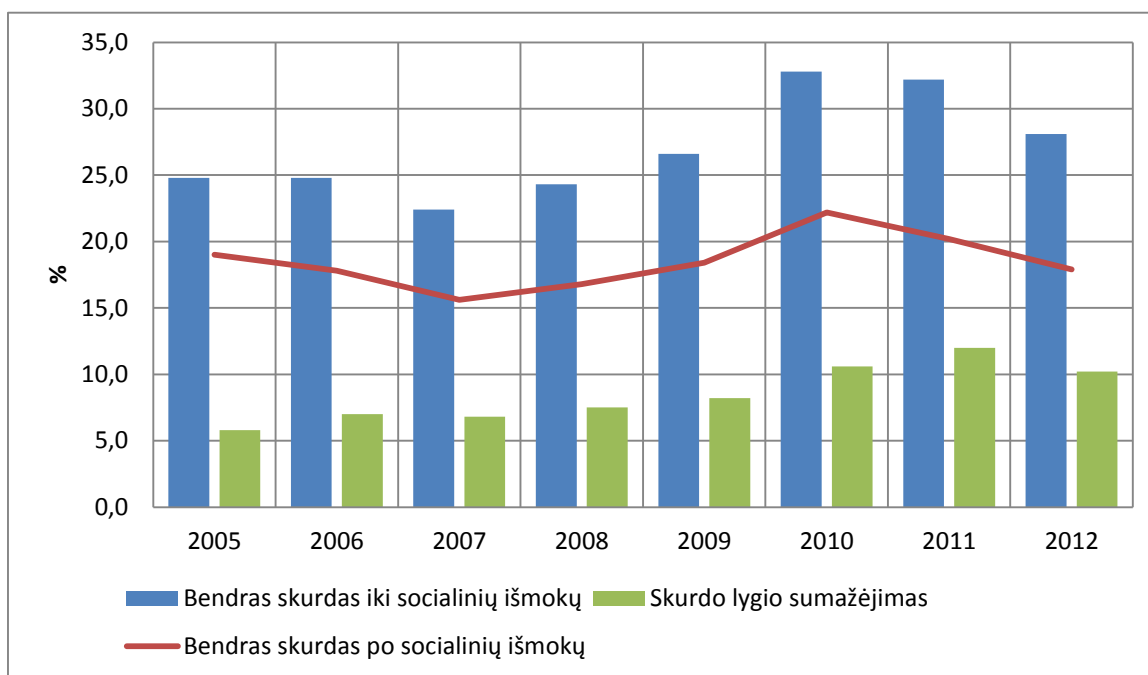
7.12 pav. Dirbančiųjų skurdo lygio santykis su bendroju skurdo lygiu Lietuvoje ir ES 28.



Šaltinis: Eurostat.

Socialinės išmokos yra svarbi bendrojo skurdo mažinimo priemonė (7.13 pav.). Skurdo lygis po socialinių išmokų Lietuvoje yra gerokai mažesnis nei iki socialinių išmokų. Kadangi bendrasis skurdo lygis yra susijęs su dirbančiųjų skurdo lygiu, todėl socialinės išmokos, mažinančios bendrąjį skurdo lygį, mažina ir dirbančiųjų skurdo lygį.

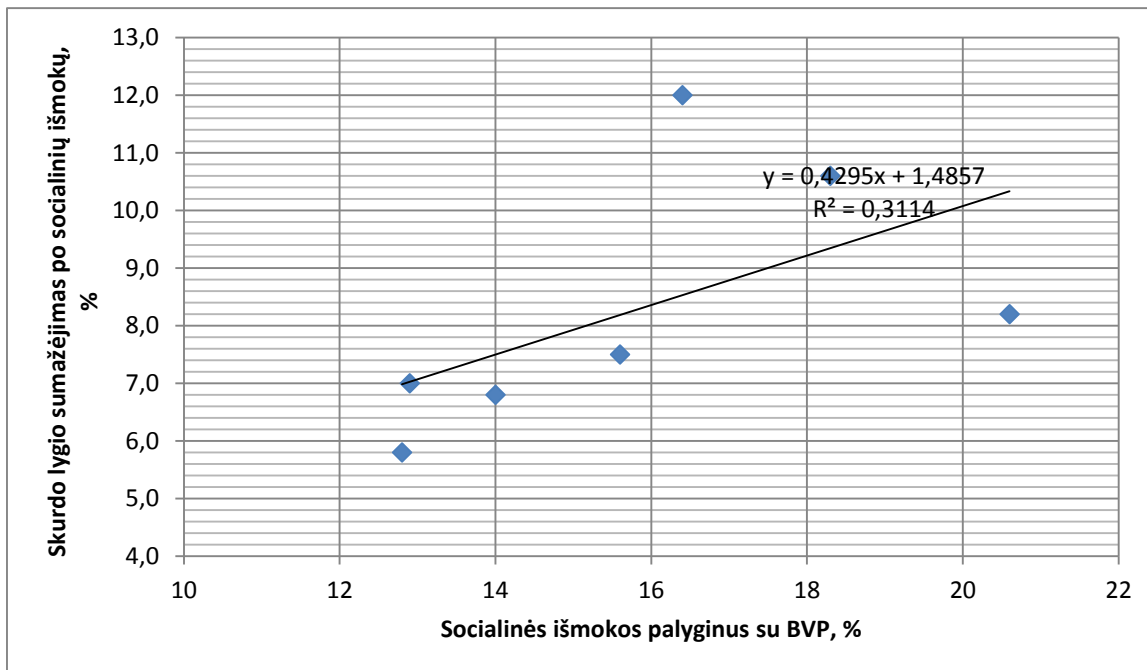
7.13 pav. Skurdo lygio po socialinių išmokų pokyčiai Lietuvoje.



Šaltinis: Eurostat

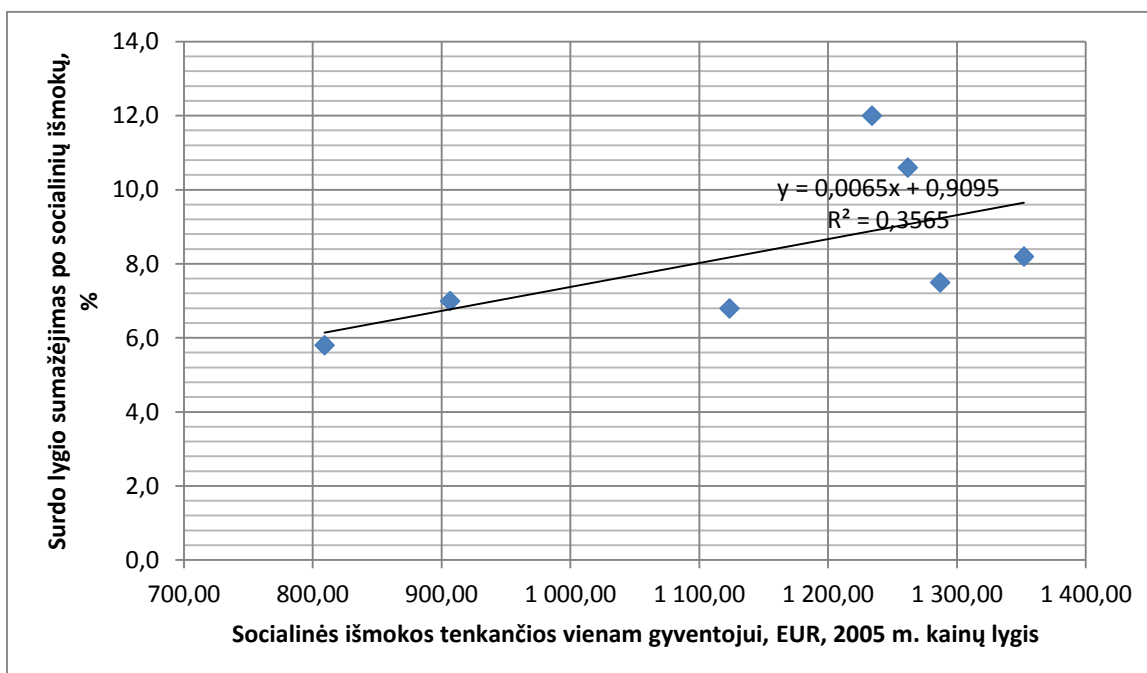
Šis skurdo lygio sumažėjimas koreliuoja su išmokų lygiu, palyginus su BVP bei išmokomis, tenkančiomis vienam gyventojui (7.14 pav. ir 7.15 pav.).

7.14 pav. Skurdo lygio po socialinių išmokų sumažėjimo ir socialinių išmokų lygio, palyginus su BVP, koreliacija Lietuvos atveju, 2005-2011 m. laikotarpis.



Šaltinis: Eurostat.

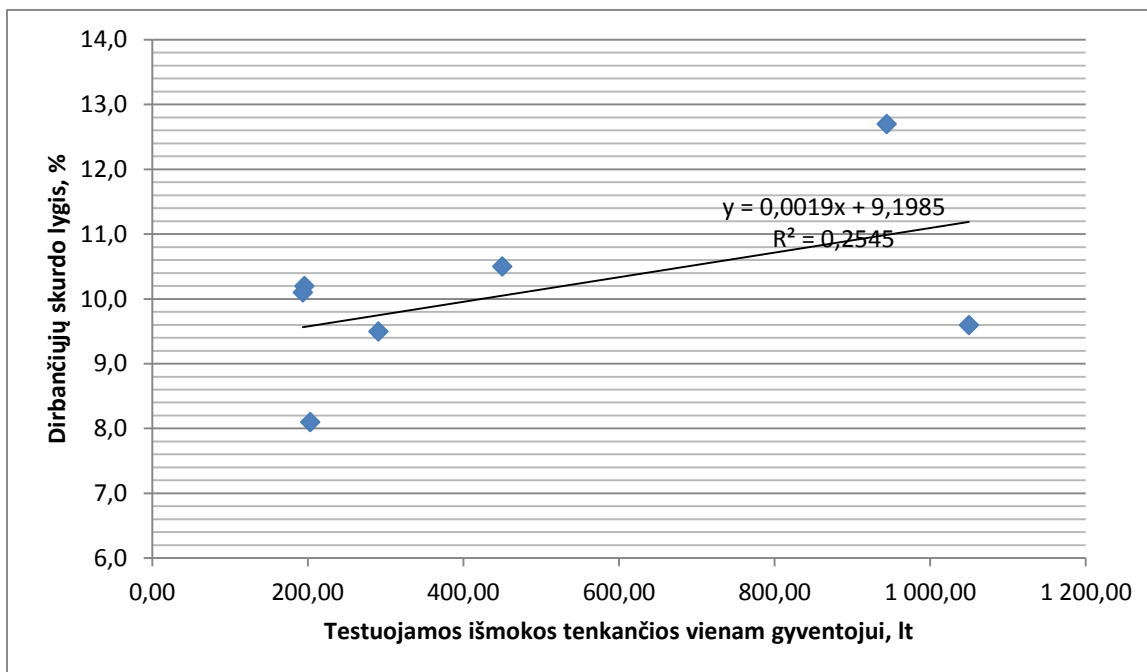
7.15 pav. Skurdo lygio po socialinių išmokų sumažėjimo ir socialinių išmokų, tenkančių vienam gyventojui, koreliacija Lietuvos atveju, 2005-2011 m. laikotarpis.



Šaltinis: Eurostat.

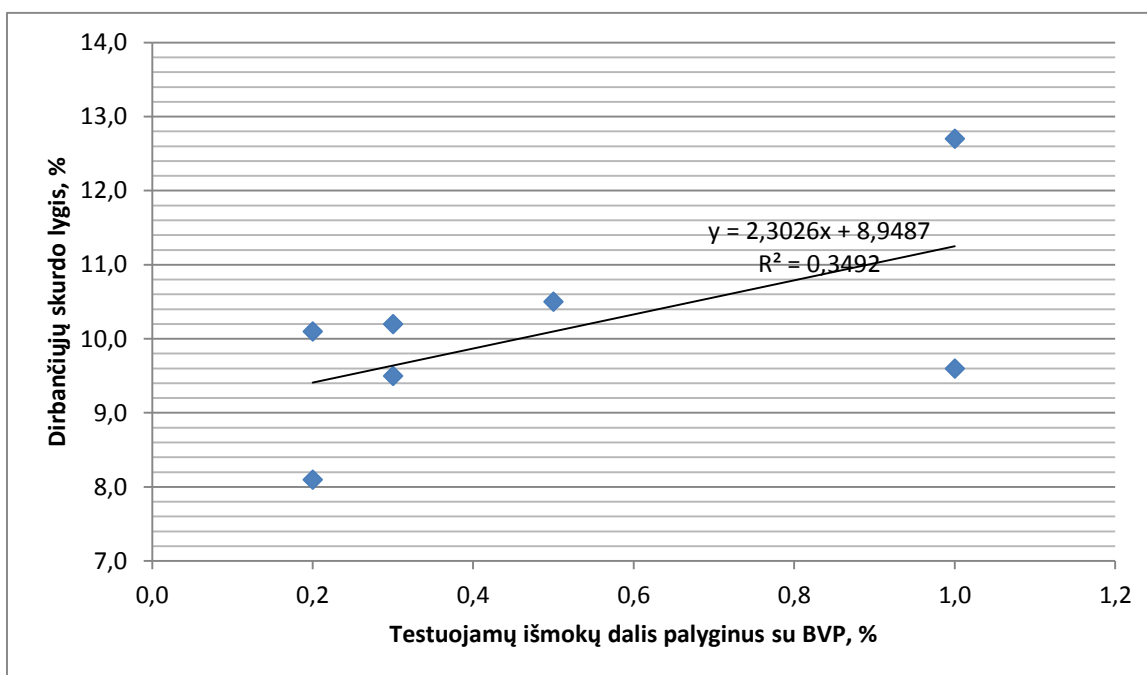
Metai, kuriais testuojamos išmokos Lietuvoje buvo didesnės, dirbančiųjų skurdo lygis turėjo tendenciją būti žemesnis (7.16 pav. ir 7.17 pav.).

7.16 pav. Testuojamų išmokų ir dirbančiųjų skurdo sąveika Lietuvoje.



Šaltinis: Eurostat.

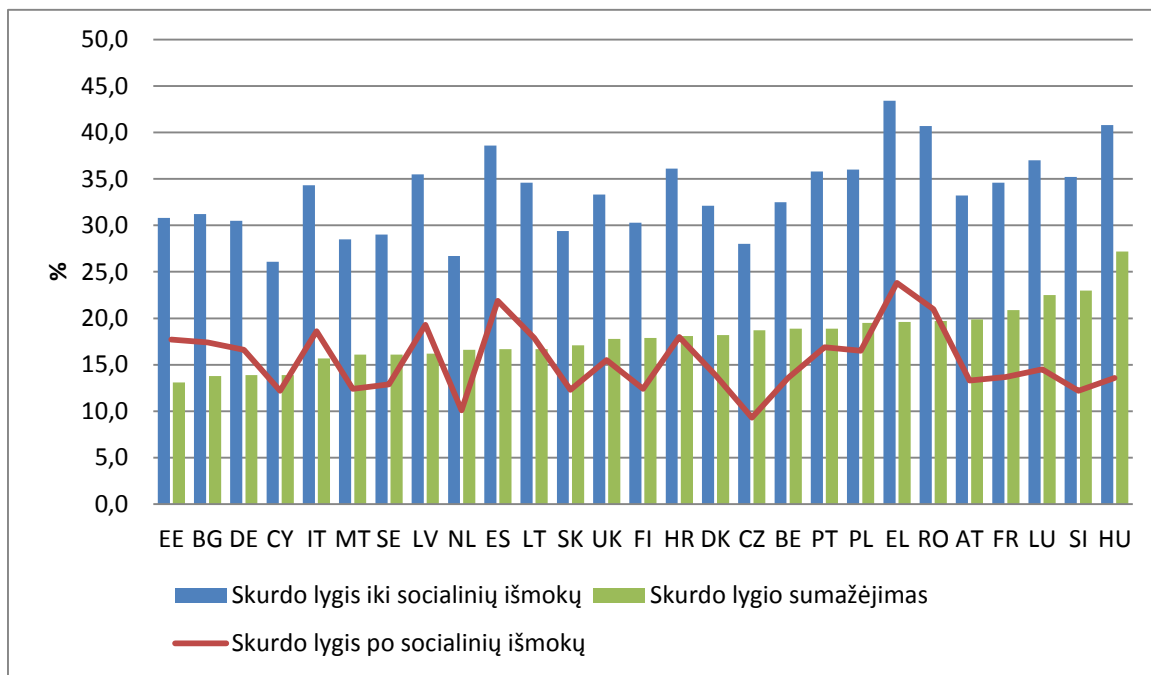
7.17 pav. Testuojamų išmokų ir dirbančiųjų skurdo sąveika Lietuvoje, 2005-2011 m.



Šaltinis: Eurostat.

Žvelgiant į skurdo lygį iki socialinių išmokų ir po socialinių išmokų ES šalyse, galima daryti išvadą, kad socialinės išmokos reikšmingai sumažina skurdo lygį, tačiau nevienodu mastu skirtingų šalių atvejais (7.18 pav.).

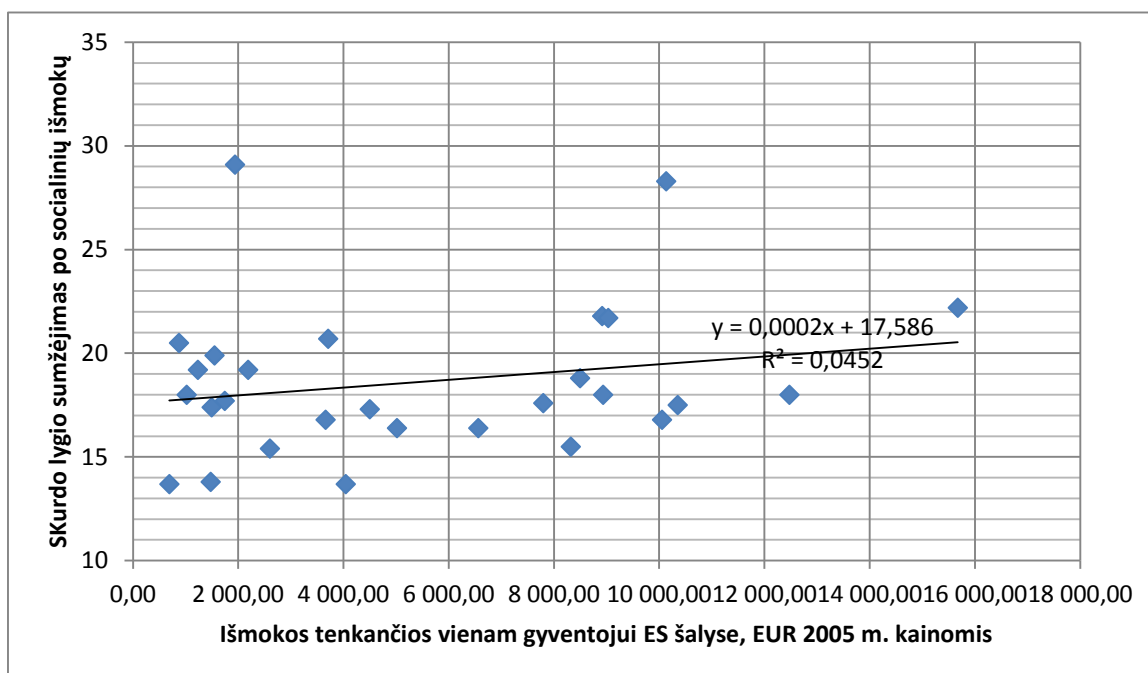
7.18 pav. Skurdo lygis iki socialinių išmokų ir po socialinių išmokų ES šalyse 18-64 m. amžiaus grupėje, 2011 m.



Šaltinis: Eurostat.

Nėra stiprios tiesinės priklausomybės tarp socialinių išmokų dalies nuo BVP ir skurdo lygio sumažėjimo, nes skirtingose ES šalyse skurdo lygis sumažėja skirtingu mastu (7.19 pav.).

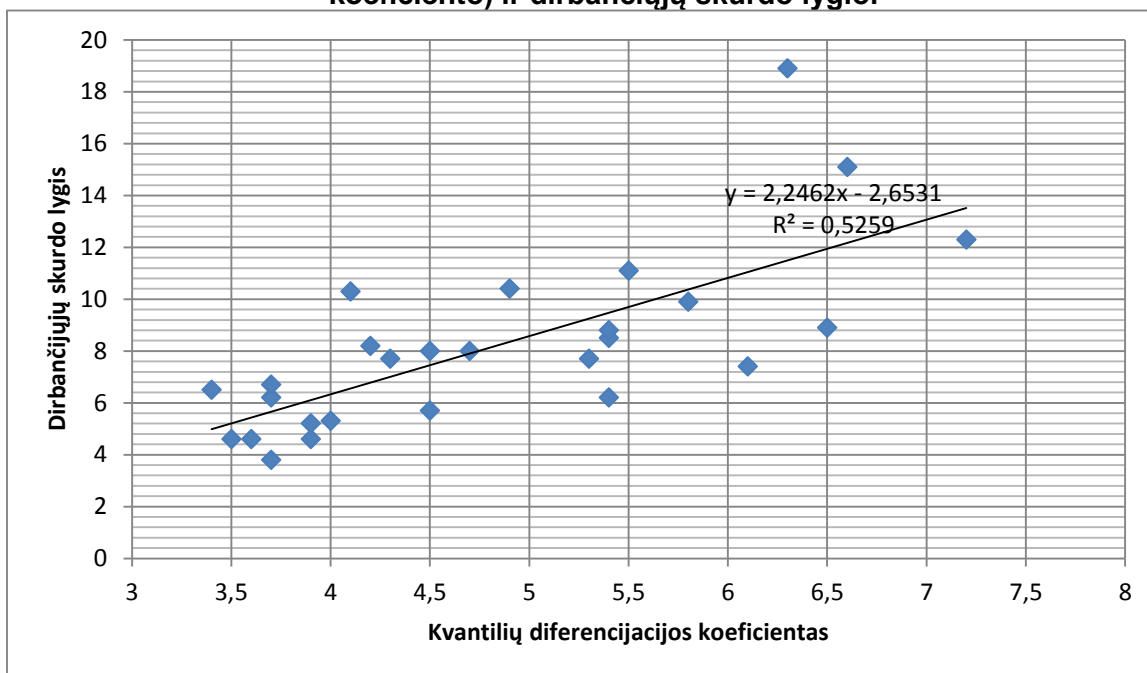
7.19 pav. Skurdo lygio sumažėjimo ir socialinių išmokų koreliacija ES šalyse (18-64 amžiaus grupė), 2011 m.



Šaltinis: Eurostat.

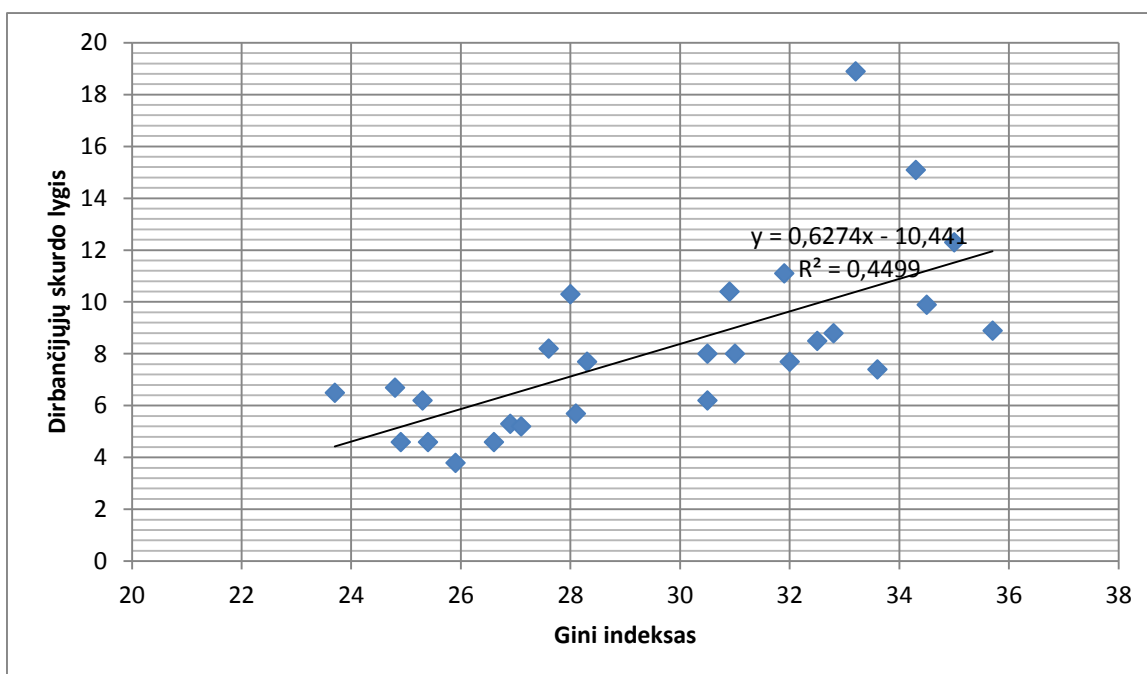
Kadangi dirbančiųjų skurdo lygis yra santykinis rodiklis, todėl jo lygis priklauso nuo pajamų pasiskirstymo šalyje. ES atveju šalyse, kur didesnis pajamų pasiskirstymo netolygumas, tuo didesnis ir dirbančiųjų skurdo lygis. Šią sąveiką patvirtina analizė tiek pajamų netolygumą vertinant kvantilių diferenciacijos koeficientu, tiek ir Gini indeksu (7.20 pav. ir 7.21 pav.).

7.21 pav. Sąveika tarp pajamų pasiskirstymo netolygumo (kvantilių diferenciacijos koeficiento) ir dirbančiųjų skurdo lygio.



Šaltinis: Eurostat.

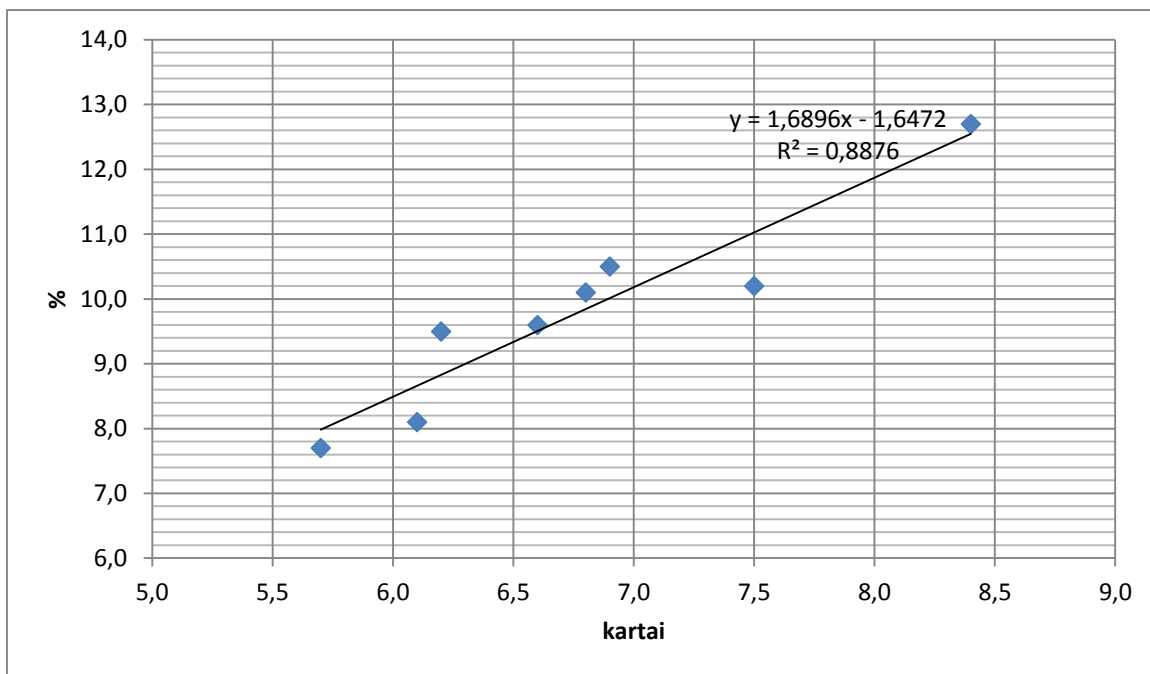
7.22 pav. Sąveika tarp pajamų pasiskirstymo netolygumo (Gini indeksas) ir dirbančiųjų skurdo lygio.



Šaltinis: Eurostat.

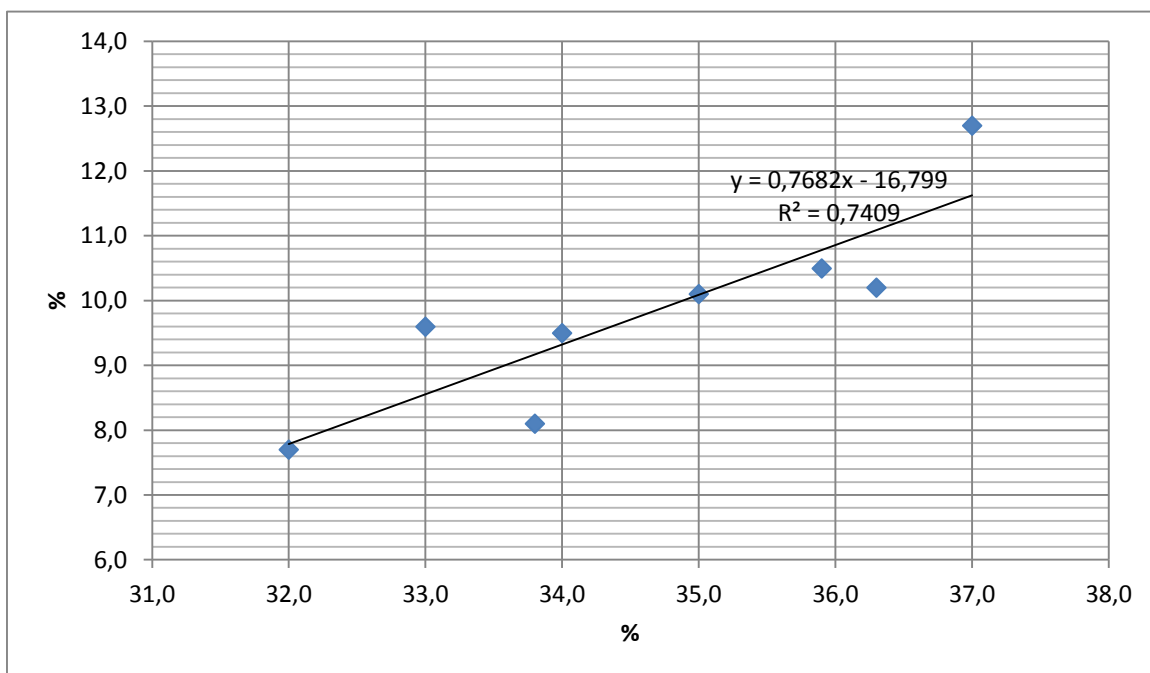
Koreliacija laike parodo, kad 2005 – 2012 m. laikotarpyje didesnis dirbančiųjų skurdo lygis gali būti paaiškintas didesniu pajamų pasiskirstymo netolygumu (7.23 pav. ir 7.24 pav.). Bendrojo pajamų pasiskirstymo netolygumo mažinimas mažina ir dirbančiųjų skurdo lygį.

7.23 pav. Sąveika tarp pajamų pasiskirstymo netolygumo, įvertinto kvantilių diferenciacijos koeficientu (amžiaus grupė iki 65 metų) ir dirbančiųjų skurdo lygio (amžiaus grupė 18-64 metai).



Šaltinis: Eurostat.

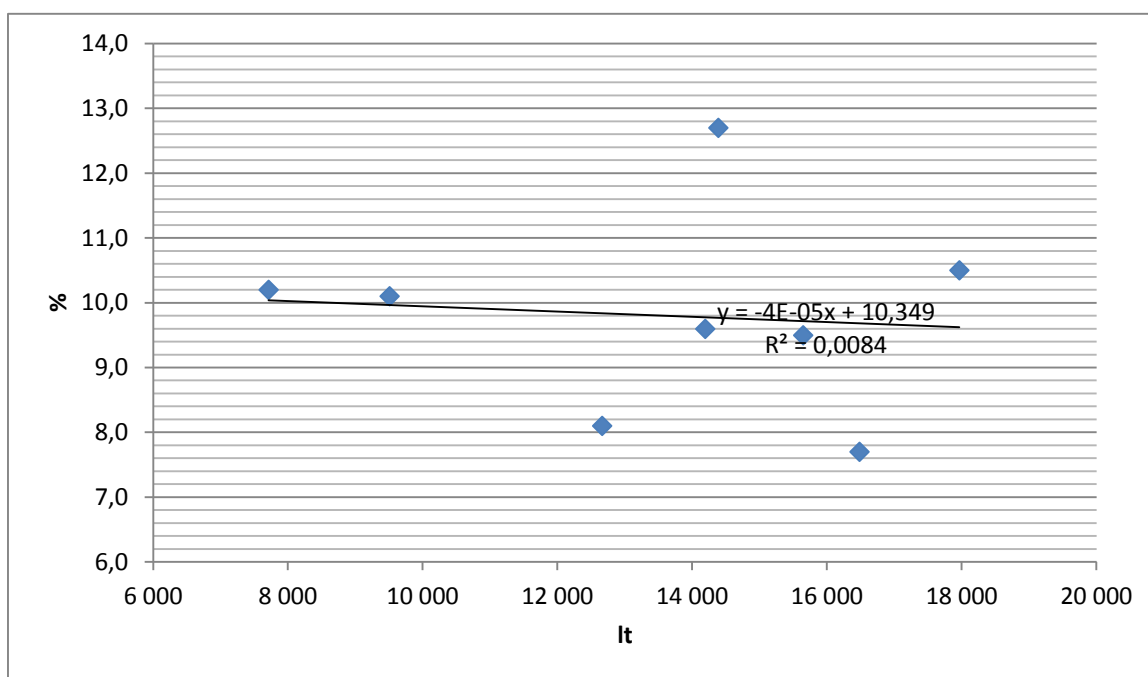
7.24 pav. Sąveika tarp pajamų pasiskirstymo netolygumo, įvertinto indeksu ir dirbančiųjų skurdo lygio (amžiaus grupė 18-64 metai).



Šaltinis: Eurostat.

Pažymėtina ES šalių kontekste, kad dirbančiųjų skurdo lygis nepriklauso nuo šalies ekonominio išsivystymo, įvertinto bendrojo vidaus produktu arba metinių ekvivalentinių disponuojamų pajamų lygiu. Koreliacija tarp metinių ekvivalentinių disponuojamų pajamų 18-64 metų amžiaus grupėje bei dirbančiųjų skurdo lygio 2005-2012 m. laikotarpyje yra pavaizduota (7.25 pav.).

7.25 pav. Sąveika tarp dirbančiųjų skurdo lygio ir metinių ekvivalentinių pajamų medianos 18-64 m. amžiaus grupėje .

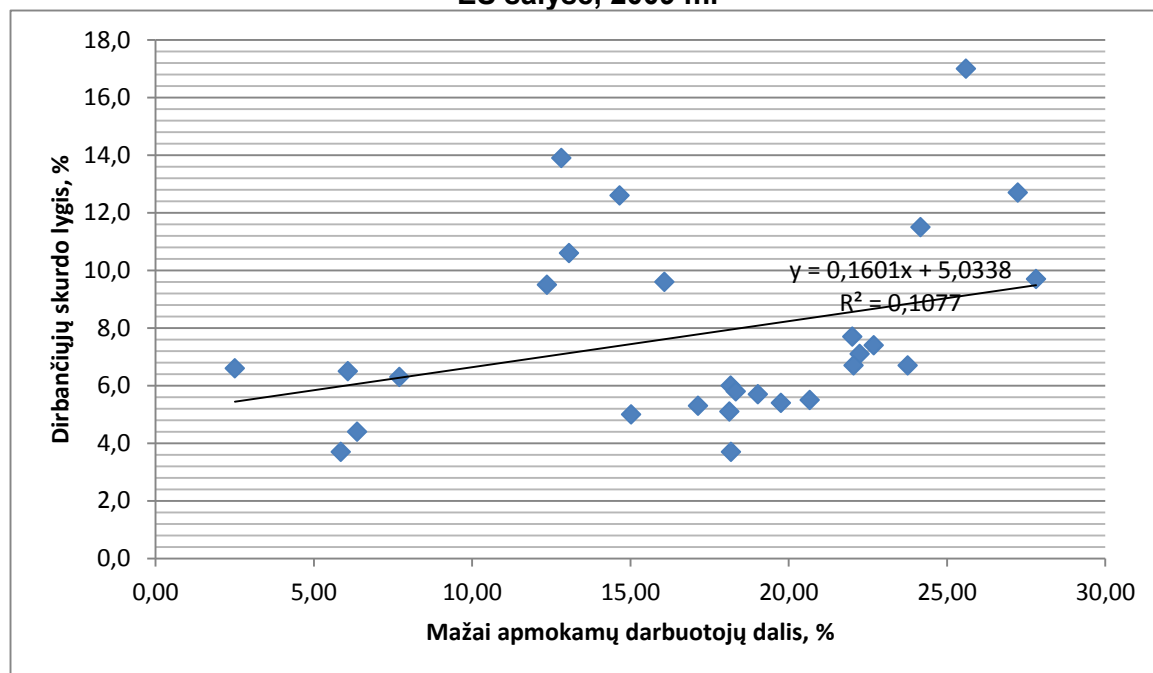


Šaltinis: Eurostat.

Taip pat yra svarbu įvertinti, kaip siejasi mažai apmokamų darbuotojų dalis ir dirbančiųjų skurdo lygis. Kadangi duomenys yra prieinami tik du metus, todėl detalios laiko eilučių analizės Lietuvos atveju atlikti neįmanoma. Tačiau galima panagrinėti, kaip šie rodikliai siejasi ES kontekste ir vėliau, remiantis šia analize, įvertinti Lietuvos padėtį.

Galima teigti, kad dėl namų ūkio sudėties poveikio mažai apmokamų darbuotojų dalies poveikis dirbančiųjų skurdo lygiui nėra labai stiprus (7.26 pav.). Šalyse, kuriose yra didesnė dirbančiųjų skurstančiųjų dalis, yra tik nežymi tendencija turėti didesnę dirbančiųjų skurdo lygį. Tai galima paaiškinti namų ūkio sudėties poveikiu, kadangi skurdo lygis priklauso ir nuo išlaikytinių skaičiaus bei partnerio dalyvavimo darbo rinkoje. Lietuvoje 2010 m. pakankamai didelė mažai uždirbančiųjų dalis lėmė didesnę dirbančiųjų skurdo lygį.

7.26 pav. Sąveika tarp dirbančiųjų skurdo lygio ir mažai apmokamų darbuotojų dalies ES šalyse, 2009 m.



Šaltinis: Eurostat.

Dirbančiųjų skurdas gali būti siejamas su minimalių pajamų schemomis (7.1 lentelė).

7.1 lentelė. Visuminės pajamos iš minimalių pajamų garantavimo schemos nuo ekvivalentinių disponuojamų pajamų medianos, %.

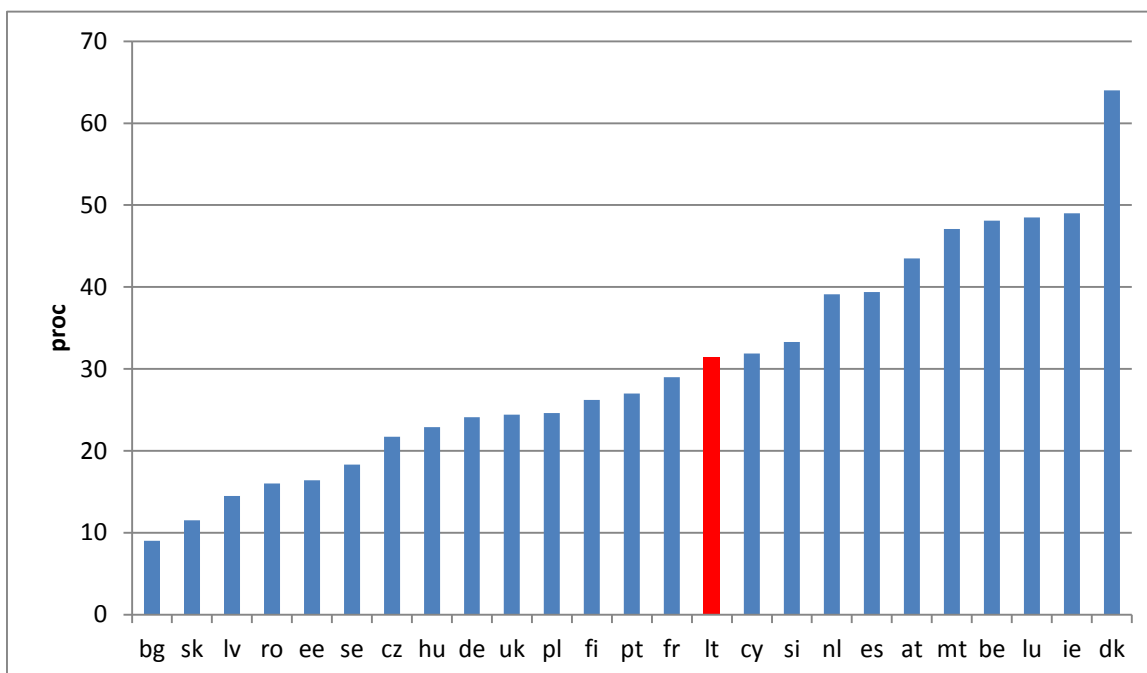
	Vienišas asmuo	Vienišas asmuo su vienu vaiku	Vienišas asmuo su dviem vaikais	Pora	Pora su vienu vaiku	Pora su dviem vaikais
at	43,5	41,1	39,6	43,5	38,8	35,5
be	48,1	49,3	40	53,4	53,4	45,8
bg	9	16,5	21,2	12	17	20,5
cy	31,9	31,9	31,9	31,9	31,9	31,9
cz	21,7	27,3	30,7	27,9	30,9	33
de	24,1	30,9	35,1	30,5	34,4	37,1
dk	64	80,7	78	85,3	82,1	79,8
ee	16,4	25,2	28,7	19,7	23,8	26,6
es	39,4	37,1	36	32,2	32	30,7
fi	26,2	35,6	39,9	32,4	36,7	39,7
fr	29	34,1	33,3	29,6	29,6	29,6
hu	22,9	31,1	25,3	27	22,5	19,3
ie	49	43,8	40,5	54,6	49,9	46,5
lt	31,4	43,5	49,1	37,8	43,7	48,0
lu	48,5	40,7	35,8	48,5	42,9	38,8
lv	14,5	20,7	23,3	19,5	20,7	17,8
mt	47,1	39,3	33,5	34	30,5	28
nl	39,1	42,1	34,2	52,1	43,4	37,2
pl	24,6	18,9	15,4	16,4	13,7	11,7

pt	27	27	27	27	27	27
ro	16	22,2	25,2	19,2	22,4	23,8
se	18,3	25,6	30,2	22,1	26,7	30
si	33,3	47,4	54,6	30,9	40	45,3
sk	11,5	16,8	13,7	13,3	16,7	14,3
uk	24,4	40,5	46,9	25,6	37	42,4

Šaltinis: Pena-Casas, R., Ghailani, D., Sabato, S., Nicaise, I. (2013). Towards a European minimum income. European Economic and Social Committee.

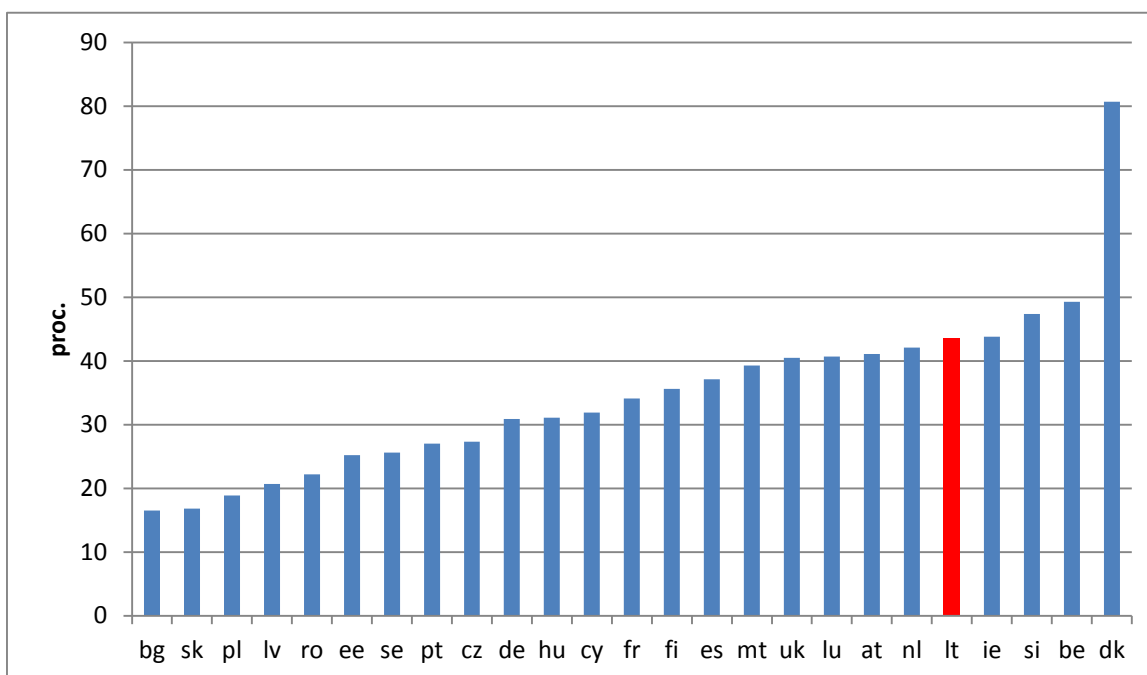
Nagrinėjant minimalių pajamų garantavimo schemos dosnumą Lietuvoje vienišų asmenų, vienišų asmenų su vienu vaiku, vienišų asmenų su dviem vaikais, poros be vaikų, poros su vienu vaiku ir poros su dviem vaikais atvejus galima teigti, kad išmokų dydis, palyginus su vidutinėmis pajamomis arba santykinė prasme, yra didelis. Lietuva pagal išmokų dydį daugelio namų ūkių tipų atveju yra viena pirmaujančių šalių ES kontekste (7.27-7.32 pav.). Šis pirmavimas ES šalių kontekste yra labiausiai nulemtas žemo vidutinių pajamų lygio šalyje. Tačiau absoliutine prasme minimalių pajamų garantavimo schemos išmokos yra labai žemos, todėl neužtikrina asmenų minimalaus išgyvenimo.

7.27 pav. Visuminės pajamos iš minimalių pajamų garantavimo schemos nuo ekvivalentinių disponuojamų pajamų medianos. Vienišo asmens atvejis.



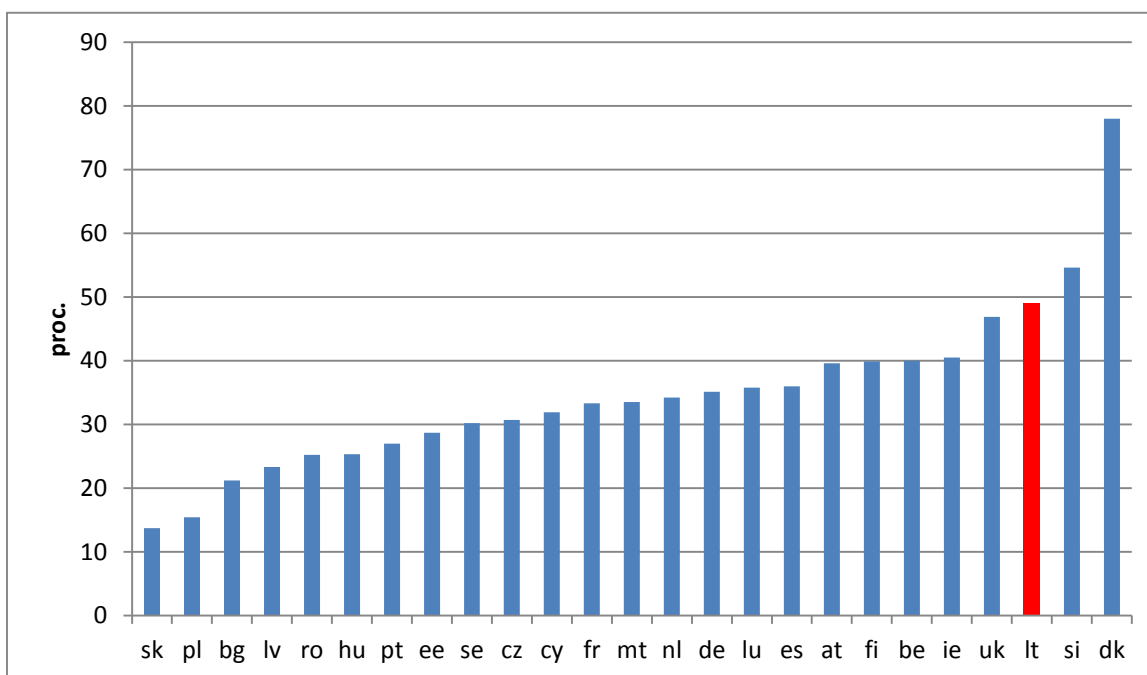
Šaltinis: Pena-Casas, R., Ghailani, D., Sabato, S., Nicaise, I. (2013). Towards a European minimum income. European Economic and Social Committee.

7.28 pav. Visuminės pajamos iš minimalių pajamų garantavimo schemos nuo ekvivalentinių disponuojamų pajamų medianos. Vienišo asmens su vaiku atvejis.



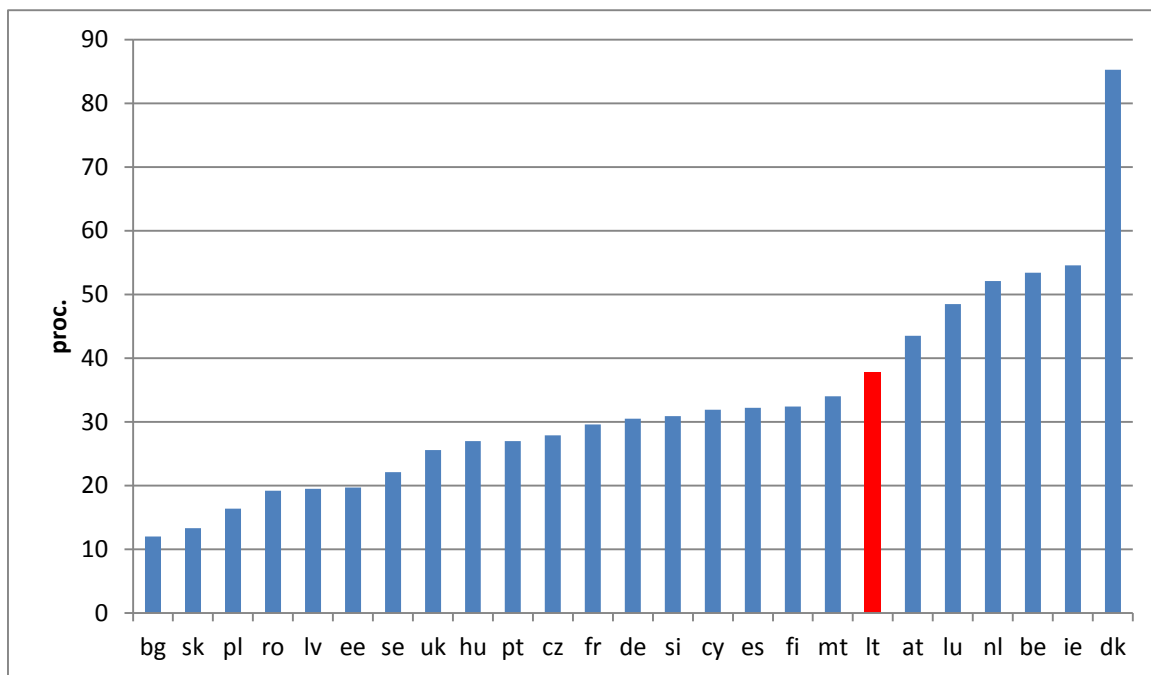
Šaltinis: Pena-Casas, R., Ghailani, D., Sabato, S., Nicaise, I. (2013). Towards a European minimum income. European Economic and Social Committee.

7.29 pav. Visuminės pajamos iš minimalių pajamų garantavimo schemos nuo ekvivalentinių disponuojamų pajamų medianos. Vienišo asmens su dviem vaikais atvejis.



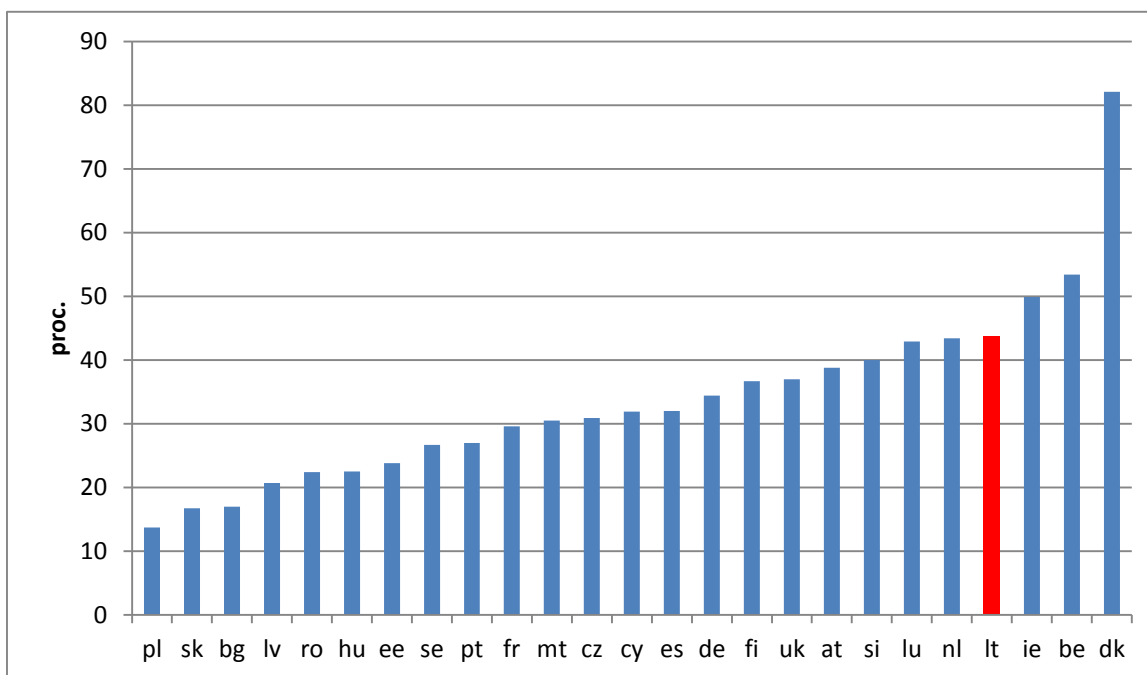
Šaltinis: Pena-Casas, R., Ghailani, D., Sabato, S., Nicaise, I. (2013). Towards a European minimum income. European Economic and Social Committee.

7.30 pav. Visuminės pajamos iš minimalių pajamų garantavimo schemos nuo ekvivalentinių disponuojamų pajamų medianos. Poros be vaikų atvejis.



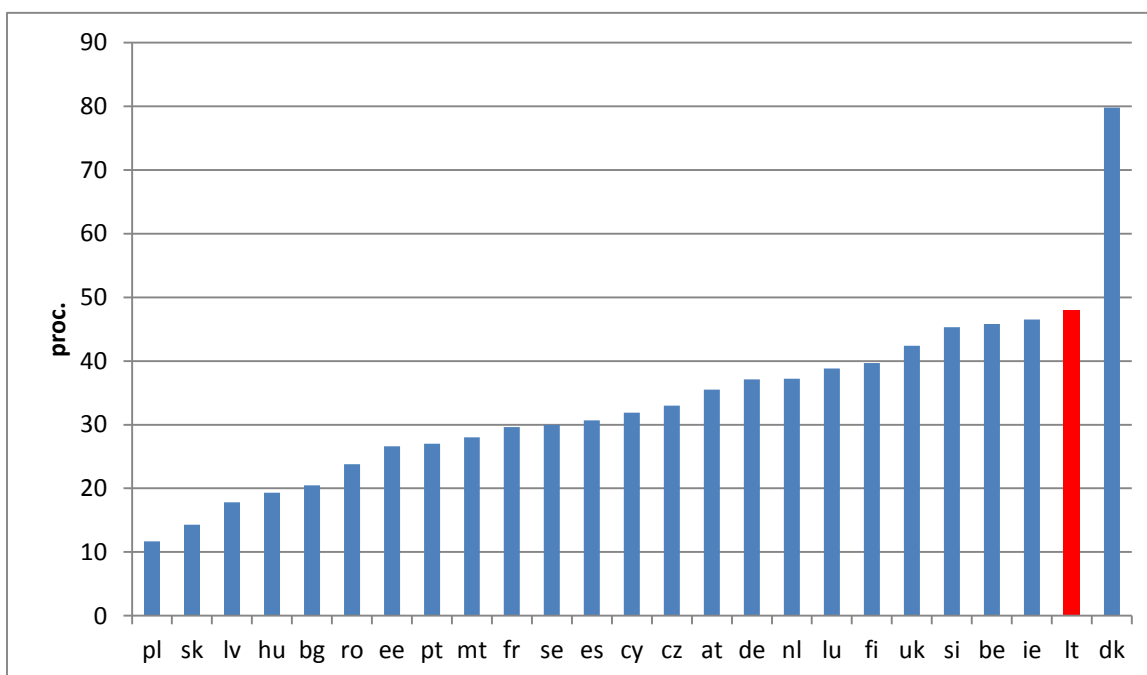
Šaltinis: Pena-Casas, R., Ghailani, D., Sabato, S., Nicaise, I. (2013). Towards a European minimum income. European Economic and Social Committee.

7.31 pav. Visuminės pajamos iš minimalių pajamų garantavimo schemos nuo ekvivalentinių disponuojamų pajamų medianos. Poros su vaiku atvejais.



Šaltinis: Pena-Casas, R., Ghailani, D., Sabato, S., Nicaise, I. (2013). Towards a European minimum income. European Economic and Social Committee.

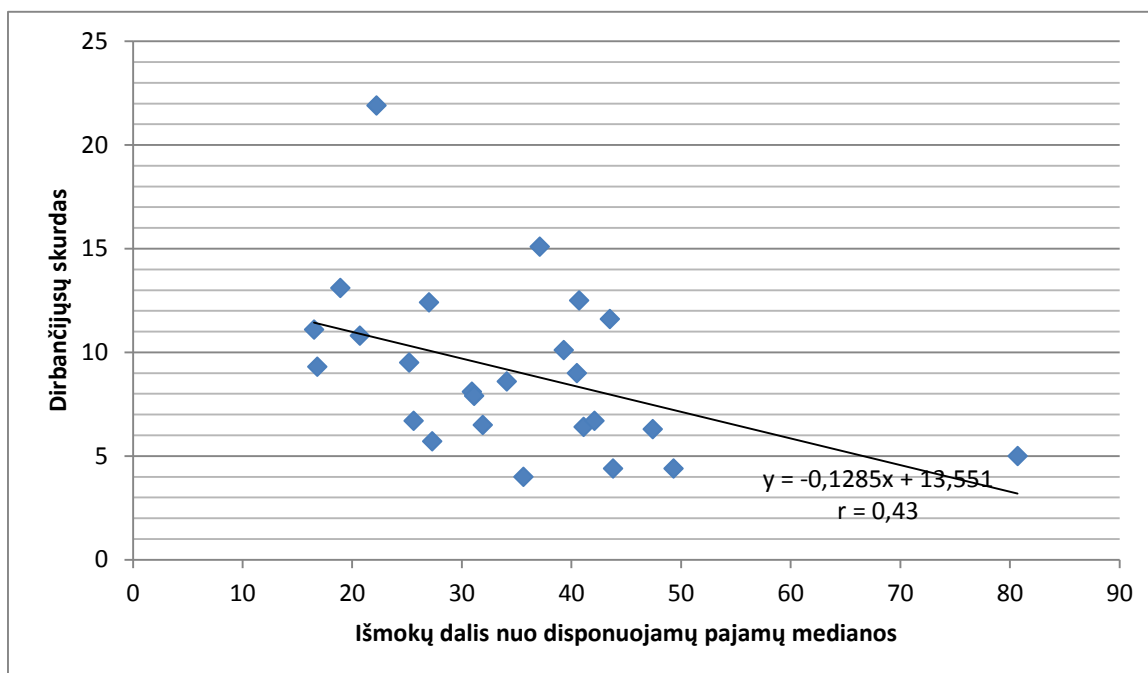
7.32 pav. Visuminės pajamos iš minimalių pajamų garantavimo schemos nuo ekvivalentinių disponuojamų pajamų medianos. Poros su dviem vaikais atvejais.



Šaltinis: Pena-Casas, R., Ghailani, D., Sabato, S., Nicaise, I. (2013). Towards a European minimum income. European Economic and Social Committee.

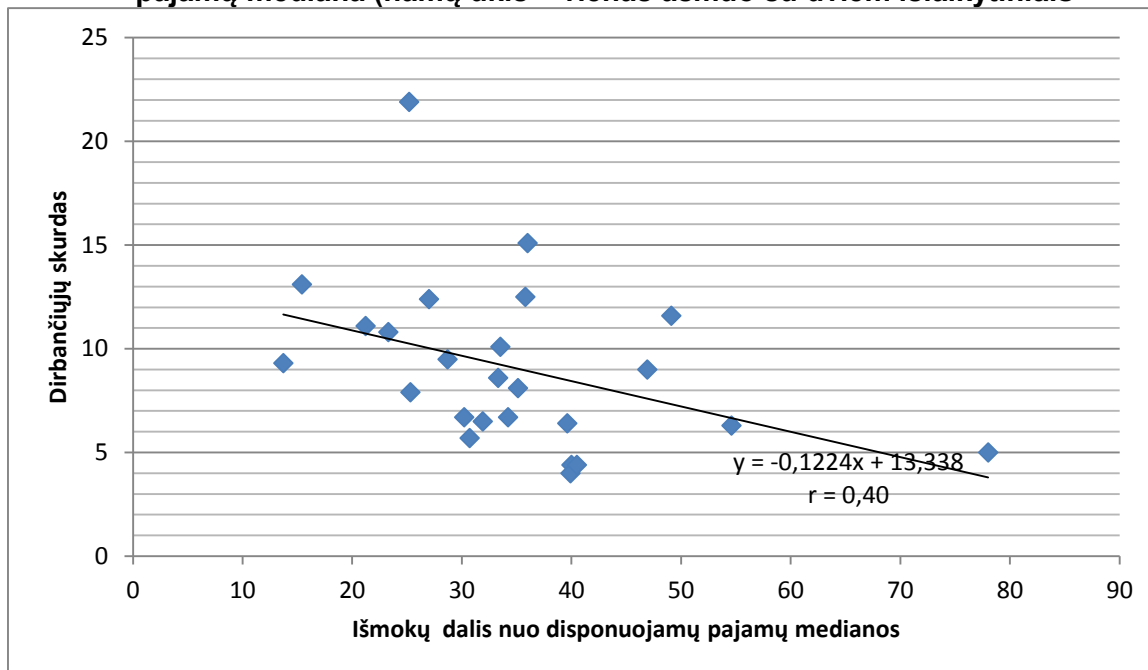
Dirbančiųjų skurdo lygį galima sieti su minimalių pajamų garantavimo schemos dosnumu. Kuo didesnę dalį nuo ekvivalentinių disponuojamų pajamų sudaro minimalių pajamų garantavimo schemos dosnumas, tuo yra mažesnis dirbančiųjų skurdo lygis namų ūkiuose, kuriuose yra išlaikytinių vaikų (7-9 pav.). Tuo tarpu namų ūkių atveju, kuriuose nėra išlaikytinių vaikų, išmokų dydis nelemia skurdo lygio mažėjimo.

7.33 pav. Priklausomybė tarp dirbančiųjų skurdo (namų ūkis su išlaikytiniais vaikais) ir minimalių pajamų garantavimo schemos dosnumo išmokų, palyginus su ekvivalentinių disponuojamų pajamų mediana (namų ūkis – vienas asmuo su vienu išlaikytiniu vaiku).



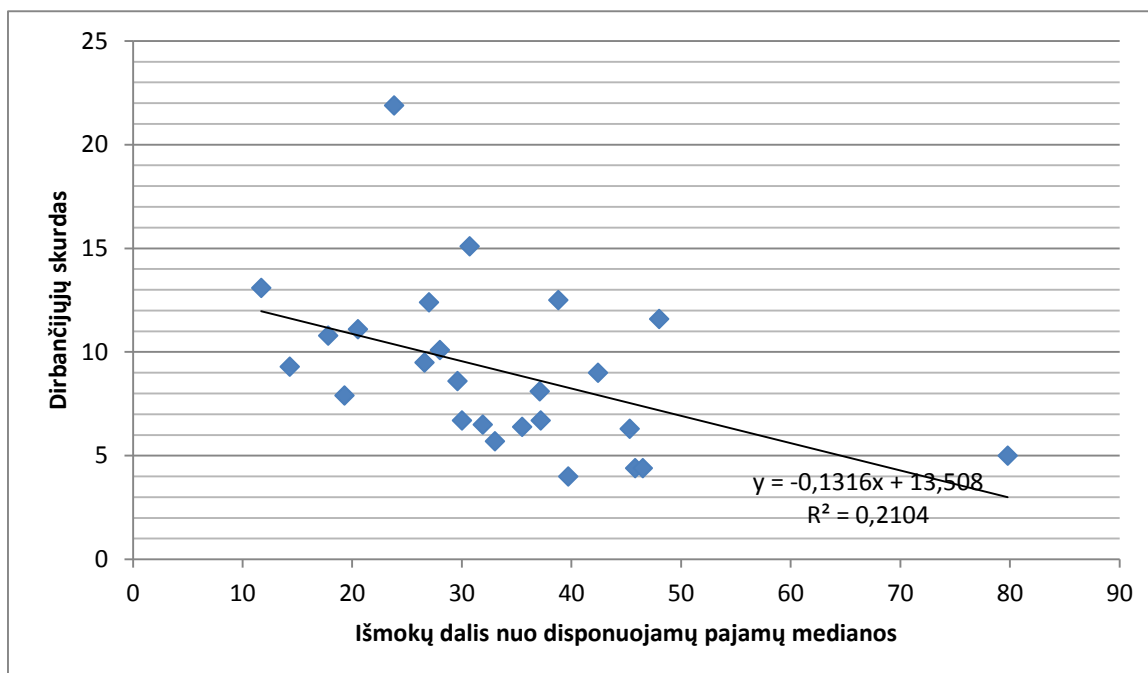
Šaltinis: Šaltinis: Pena-Casas, R., Ghailani, D., Sabato, S., Nicaise, I. (2013). Towards a European minimum income. European Economic and Social Committee; Eurostat.

7.34. pav. Priklausomybė tarp dirbančiųjų skurdo (namų ūkis su išlaikytiniais vaikais) ir minimalių pajamų garantavimo schemos dosnumo, palyginus su ekvivalentinių pajamų mediana (namų ūkis – vienas asmuo su dviem išlaikytiniais)



Šaltinis: Šaltinis: Pena-Casas, R., Ghailani, D., Sabato, S., Nicaise, I. (2013). Towards a European minimum income. European Economic and Social Committee; Eurostat.

7.36 pav. Priklausomybė tarp dirbančiųjų skurdo (namų ūkis su išlaikytiniais vaikais) ir minimalių pajamų garantavimo schemos dosnumo, palyginus su ekvivalentinių pajamų mediana (namų ūkis – du suaugę su dviem išlaikytiniais vaikais).



Šaltinis: Šaltinis: Pena-Casas, R., Ghailani, D., Sabato, S., Nicaise, I. (2013). Towards a European minimum income. European Economic and Social Committee; Eurostat.

SITUACIJOS VERTINIMAS

Lietuvos dirbančiųjų skurdo lygis 2012 m. ES šalių kontekste nėra labai aukštas. Lietuvos rodiklis yra žemesnis nei ES šalių vidurkis. Lietuvos gyventojų skurdas, savo maksimumą pasiekęs 2010 m., smarkiai sumažėjo iki 2012 m. Šiam dirbančiųjų skurdo šuoliui didelę įtaką turėjo Globalinė finansų krizė, kuri darė įtaką atlyginimų ir nedarbo lygiui. Didelę riziką skursti turi namų ūkiai, kuriuose bent vienas iš suaugusių nedirba. Ypatingai tai akivaizdu mažėjančių bei stagnuojančių darbo užmokesčių kontekste. 2012 m. ekonomikai stabilizuojantis bei mažėjant nedarbui, dirbančiųjų skurdo lygis smarkiai sumažėjo. O pakankamai aukštos socialinės išmokos, orientuotos į vaikus/šeimą (palyginus su kitomis išmokomis), lėmė tai, kad dirbančiųjų skurdo lygis Lietuvoje 2012 m. buvo žemesnis nei ES šalių vidurkis. Išmokos vaikams/šeimai, kaip rodo teorinėje dalyje išanalizuota kitų šalių patirtis, yra efektyvi priemonė, mažinant dirbančiųjų skurdo lygį.

Dirbančiųjų skurdui Lietuvoje poveikį daro tokie socialiniai demografiniai veiksniai kaip amžius, išlaikytinių vaikų skaičius, darbo intensyvumas, išsilavinimas. Lietuvoje didžiausią tikimybę skursti pagal amžiaus grupes turi 25-54 m. amžiaus asmenys. Tai yra susiję su tuo, kad šioje amžiaus grupėje yra daug išlaikytinių vaikų, kurie smukdo pajamų lygį, tenkantį vienam namų ūkio nariui. Dirbančiųjų skurdo lygio analizė pagal išlaikytinių vaikų turėjimą patvirtina, kad asmenys, kurie turi išlaikytinių vaikų, susiduria su didesne rizika skursti.

Nagrinėjant dirbančiųjų skurdo lygį pagal darbo intensyvumą matyti, kad didžiausią riziką patirti skurdą turi asmenys, kurių darbo intensyvumas (išdirbtas mėnesių skaičius per paskutinius metus) yra žemiausias. Didesni bedarbystės laikotarpiai, palyginus su darbo laikotarpiu, lemia mažesnes pajamas, tenkančias asmenims per mėnesį.

Taip pat skurdo lygiui turi poveikį išsilavinimas. Aukštesnį išsilavinimą turintys asmenys susiduria su mažesne rizika skursti nei asmenys, turintys žemesnį išsilavinimą. Tai galima paaiškinti pajamų lygio skirtumais. Aukštesnį išsilavinimą turintys asmenys turi vidutiniškai aukštesnį darbo užmokesčio lygį. Didžiausią riziką patirti skurdą turi tie asmenys, kurie turi tik pradinį išsilavinimą, o mažiausią - asmenys, turintys aukštąjį išsilavinimą.

Lietuvoje asmenys, dirbantys pagal terminuotą darbo sutartį, turi mažesnę riziką patirti skurdą nei asmenys, dirbantys pagal neterminuotą darbo sutartį. Šiuo atveju Lietuva labai skiriasi nuo ES šalių vidurkio, kur asmenys, dirbantys pagal terminuotą darbo sutartį, turi žymiai didesnę riziką patirti skurdą nei asmenys, dirbantys pagal neterminuotą darbo sutartį. Šio skirtumo priežastis yra atlyginimų skirtumas. Asmenys, dirbantys pagal terminuotą darbo sutartį, vidutiniškai uždirba daugiau nei asmenys, dirbantys pagal neterminuotą darbo sutartį. Atlyginimų skirtumą pagal darbo sutarties tipą galima paaiškinti didesniais apribojimais Lietuvoje sudarinėti terminuotas darbo sutartis, palyginus su kitomis ES šalimis. Nuo 2003 m. sausio 1 d. Lietuvoje įsigaliojusiame LR Darbo Kodekse numatyta, kad terminuota darbo sutartis gali būti sudaroma tam tikram laikui arba tam tikrų darbų atlikimo laikui, bet ne ilgiau kaip penkeriems metams. Neleidžiama sudaryti terminuotos darbo sutarties, jeigu darbas yra nuolatinio pobūdžio, išskyrus atvejus, kai tai nustato įstatymai ar kolektyvinės sutartys.

Lietuvoje asmenys, dirbantys dalį darbo dienos, turi didesnę skurdo riziką lygį nei asmenys, dirbantys visą darbo dieną. Ši tendencija atitinka vidutinę ES šalių tendenciją, tačiau skirtumai tarp dirbančiųjų visą darbo dieną ir dirbančiųjų tik dalį dienos Lietuvoje yra didesni nei ES vidurkis. Asmenys, dirbantys tik dalį darbo dienos, vidutiniškai uždirba mažiau nei asmenys, dirbantys visą darbo dieną, todėl ir susiduria su didesne rizika skursti.

Žvelgiant bendrai, dirbančiųjų skurdas yra bendrojo skurdo lygio dalis. ES šalyse, kuriose yra didesnis bendrasis skurdo lygis, dirbančiųjų skurdo lygis irgi turi tendenciją būti didesnis. Lietuvoje laikotarpiu, kuriuo bendrasis skurdo lygis buvo didesnis, dirbančiųjų skurdo lygis irgi buvo didesnis. Lietuvoje dirbančiųjų skurdo lygis sudaro šiek tiek daugiau nei 40 % nuo

bendrojo skurdo lygio. Ši dalis Lietuvoje yra mažesnė nei vidutiniškai ES šalyse 2012 m. Todėl reikėtų pabrėžti, kad priemonės, kurios mažina bendrąjį skurdo lygį, mažina kartu ir dirbančiųjų skurdo lygį. Šiuo atveju yra labai svarbus socialinių išmokų vaidmuo. Skurdo lygis Lietuvoje po socialinių išmokų yra reikšmingai mažesnis nei iki socialinių išmokų. Nors šis skurdo lygio sumažėjimas dėl socialinių išmokų Lietuvoje yra mažas, palyginus su ES šalių vidurkiu. Lietuvoje laikotarpyje, kuriame socialinės išmokos buvo didesnės, skurdo lygio sumažėjimas turėjo tendenciją būti didesnis. Nagrinėjant testuojamų išmokų poveikį skurdo lygiui atskirai, reikėtų pabrėžti, kad laikotarpiu, kuriuo testuojamos išmokos buvo didesnės, dirbančiųjų skurdo lygis Lietuvoje turėjo tendenciją būti žemesnis.

Bendrai, tiek dirbančiųjų, tiek ir bendras skurdo lygis yra susijęs su pajamų netolygumu. Kuo didesnis pajamų netolygumas, tuo didesnis dirbančiųjų ir bendras skurdo lygis. Dirbančiųjų skurdo lygiui neturi poveikio vidutinės pajamos šalyje. Iš dalies dirbančiųjų skurdo lygiui turi poveikį mažai apmokamų darbuotojų dalis, palyginus su visais dirbančiaisiais. Kuo ši dalis didesnė, tuo dirbančiųjų skurdo lygis labiau linkęs būti didesniu. Tačiau namų ūkio sudėtis šį mažai uždirbančių darbuotojų polinkį skursti truputi sušvelnina.

Minimalių pajamų garantavimo schemas, palyginus su ekvivalentinėmis disponuojamomis pajamomis arba santykinė prasme, yra dosnios Lietuvoje, tačiau savo absoliučiu dydžiu nėra labai didelės. Minimalių pajamų garantavimo schemas išmokos absoliučiu dydžiu neužtikrina minimalaus asmenų vartojimo lygio. Tačiau reikėtų pabrėžti, kad šio tipo išmokos ir kompensacijos gali reikšmingai sumažinti dirbančiųjų santykinį skurdo lygį, jeigu jos yra nukreiptos į namų ūkius, kuriuose yra išlaikytinių vaikų. Kaip rodo ES šalių patirtis, šalyse, kuriose minimalių pajamų schemas skirtos namų ūkiams su išlaikytiniais vaikais yra dosnesnės, ten dirbančiųjų skurdo lygis yra žemesnis.