

PRIEDAS III-7

Valstybinio socialinio draudimo įmokų bazės ir apdraustųjų sąrašo padidinimo galimybių analizė

7-1. lentelė. Pensijų socialiniu draudimu pagrindinei ir papildomai daliai yra draudžiami

Status quo	Numatomi pakeitimai
Individualių įmonių savininkai	Įtraukti į ligos ir motinystės draudimą.
Mažųjų bendrijų nariai	Įtraukti į ligos ir motinystės draudimą.
Ūkinių bendrijų tikrieji nariai	Įtraukti į ligos ir motinystės draudimą.
Dirbantys pagal individualios veiklos pažymą	Įtraukti į ligos draudimą.

Daugelyje Europos šalių savarankiškai dirbantys asmenys yra draudžiami ligos ir motinystės draudimu (žr. 7-2 lentelę).

7-2. lentelė. Savarankiškai dirbančių ligos ir motinystės draudimas

Šalis	Liga ir motinystė
Belgija	Privaloma
Bulgarija	Nedraudžiama
Čekijos Respublika	Savanoriška
Danija	Draudžiama
Vokietija	Ūkininkai neturi privalomo draudimo Jūreiviai neturi
Estija	Ligos ir motinystės pašalpos yra apskaičiuojamos pagal mokėtas įmokas už praėjusius metus
Graikija	Ūkininkams mokama vienodo dydžio motinystės išmoka, ligos nėra. Tuo tarpu kiti savarankiškai dirbantys tokias išmokas gauna.
Ispanija	Ūkininkai savanoriškai dalyvauja ligos draudime. Tačiau motinystės yra privalomas. Jūrininkai, prekybininkai ir kt. dalyvavimas privalomas
Prancūzija	Motinystei ir įsivaikinimui gali būti kompensuojama atitinkamai pagal mokėtas įmokas. Nėra ligos draudimo liberalioms profesijoms. Motinystės draudimu yra draudžiami visi.
Kroatija	Draudžiami kaip ir samdomi, tik ligos išmoka mokama 43 dienas .
Airija	Žvejai yra draudžiami ligos draudimu savanoriškai.
Italija	Ligos draudimo nėra.
Kipras	Ligos išmokoms yra 9 dienų laukimo periodas. Motinystės draudimas toks pats kaip samdomiems darbuotojams.
Latvija	Draudžiami
Lichtenšteinas	Savanoriškas draudimas
Liuksemburgas	Laukimo periodas ligos pašalpai iki mėnesio pabaigos.
Vengrija	Draudžiami
Malta	Ligos išmoka po trijų dienų laukimo periodo. Mokama kiekvieną savaitę. Motinystės išmoka yra identiška samdomiems darbuotojams.
Olandija	Ligos draudimo nėra. Motinystės išmoka mokama 16 savaitių ir yra paremta minimaliu DU.
Norvegija	Neturi teisės į ligos išmoką pirmas 16 dienų ir kompensuojama 65 proc., o samdomiems 100 proc. Galima drausti savanoriškai , siekiant didesnės išmokos. Nėštumo išmoka yra 100 proc. kaip ir kitiems.

Austrija	Ūkininkai neturi ligos draudimo. Motinystės išmoka yra teikiama, jei nėra mokama jokia išmoka iš ūkio. Jūrininkai ir mažmenininkai savanoriškai draudžiami ligos draudimu.
Lenkija	Ligos ir motinystės draudimas yra savanoriškas
Portugalija	Tokios pačios taisyklės kaip ir samdomiems darbuotojams.
Rumunija	Liga ir motinystė privaloma
Šveicarija	Motinystės draudimu yra draudžiami privalomai. Ligos draudimas savanoriškas.
Slovėnija	Ligos ir motinystės draudimas yra privalomas
Slovakija	Ligos ir motinystės privaloma, nelaimingų atsitikimų nedraudžiami.
Suomija	Liga ir motinystė pagal gyvenimo šalyje statusą.
Švedija	Savarankiškai dirbantys gali pasirinkti ligos laukimo periodą iki 90 dienų, jei nepasirenka, tai 7 dienos. Motinystės išmokos yra tokios pačios kaip samdomiems.
JK	Motinystės pašalpa yra mokama savarankiškai dirbančioms moterims, kurios per 66 savaites dirbo mažiausiai 26 savaites

Šaltinis: Social protection of the self-employed. 1 July 2013. MISSOC.

Tikėtinas Sodros įmokų padidėjimas, įtraukiant savarankiškai dirbančius į ligos ir motinystės/tėvystės socialinį draudimą, pateikiamas lentelėje žemiau.

7-3. lentelė. Sodros pajamų padidėjimas dėl socialinio draudimo plėtros

Draudėjo tipas	Deklaruojamos pajamos 2013 IV ketv (tūkst.)	Įmokos ligos ir motinystės draudimui	Metų (tūkst.lt)
Individualių įmonių savininkai	16887,8	574,1862	2.296,7449
Mažųjų bendrijų nariai	1600	54,4	217,6
Ūkinių bendrijų tikrieji nariai	453,23	15,40982	61,63928
Dirbantys pagal individualios veiklos pažymą (Taikomas įmokų ligos draudimui tarifas 1,2 proc.)	21454	257,4485	1.029,7939
Viso	40395,1	901,4445	3.605,7781

Pastaba: Deklaruojamos pajamos apskaičiuojamos pagal priskaičiuotų įmokų sumą 2013 IV ketv. <http://atvira.sodra.lt/>

7.2. Dirbančiųjų pagal verslo liudijimą, dvasininkų ir vienuolių socialinio draudimo plėtra

Šiuo metu pagrindinei pensijos daliai yra draudžiamos dvi asmenų grupės. LR Valstybinio Socialinio draudimo įstatymas (1991 05 21 Nr. I-1336, aktuali redakcija) 4 str. 4 punktą numato, kad pensijų socialiniu draudimu tik pagrindinei pensijos daliai privalomai draudžiami: asmenys, kurie vykdo individualią veiklą, turėdami verslo liudijimą ir tradicinių ir kitų valstybės pripažintų religinių bendruomenių ir bendrijų dvasininkai ir tik vienuolyne dirbantys vienuoliai.

Pertvarkant pensijų sistemą, numatoma šią pensijos dalį perkelti į biudžetą, tokiu atveju šios dvi grupės nedalyvautų socialinio draudimo sistemoje. Todėl siūloma išplėsti šių grupių socialinį draudimą papildomai pensijos daliai.

7-4 lentelė. Pensijų socialiniu draudimu tik pagrindinei pensijos daliai privalomai draudžiami

Status quo	Numatomi pakeitimai
Asmenys, kurie vykdo individualią veiklą, turėdami verslo liudijimą	Įtraukti papildomai daliai. Mokestinės bazės pagrindas galėtų būti minimali alga
Tradicinių ir kitų valstybės pripažintų religinių bendruomenių ir bendrijų dvasininkai ir tik vienuolyne dirbantys vienuoliai	Įtraukti papildomai daliai. Mokestinės bazės pagrindas galėtų būti minimali alga

Savarankiškai darbuotojų draudimo rūšys kitose Europos šalyse apžvelgiamos lentelėje žemiau.

7-5 lentelė. Savarankiškai dirbančių draudimas pensijai

Šalis	Pensinis draudimas
Belgija	Draudimas pensijai yra privalomas visiems savarankiškai dirbantiems asmenims
Bulgarija	Privalomai draudžiami pensijų draudimu
Čekijos Respublika	Privalomas draudimas bazinei pensijai
Danija	Savarankiškai dirbantys turi teisę į papildomą pensijos dalį, po trejų metų įmokų mokėjimo ir gali savanoriškai tęsti draudimą. Netekto darbingumo pensija pagal pilietybę
Vokietija	Amatininkai privalomai dalyvauja pensijų draudime
Estija	Privalomas pensijų draudimas kaip ir samdomiems darbuotojams
Graikija	Draudžiami pensijai
Ispanija	Draudžiami pensijai
Prancūzija	Aprėpiami firmų vadovai ir jiems padedantys asmenys, kurie turi mažas įmones. Draudžiami ir bazinėje sistemoje ir papildomojoje schemoje.
Kroatija	Draudžiami pensiniu draudimu kaip ir samdomai dirbantys
Airija	Draudžiami senatvės pensijai pagal bendrosios schemos reguliacijas.
Islandija	Draudžiami pensijai taip kaip ir samdomi darbuotojai
Italija	Draudžiami pensijai
Kipras	Draudžiami pensijai kaip ir samdomi darbuotojai
Latvija	Draudžiami pensijai privalomu socialiniu draudimu. Tačiau tuo atveju, jei jų pajamos viršija minimalią nustatytą sumą.
Lichtenšteinas	Draudžiami pensijai kaip ir samdomi darbuotojai.
Liuksemburgas	Draudžiami pensijai kaip ir samdomi darbuotojai
Vengrija	Draudžiami pensijai kaip ir visi kiti bendroje schemoje
Malta	Draudžiami pensijai kaip ir samdomi darbuotojai
Olandija	Draudžiami pensijai kaip ir kiti šalies gyventojai
Norvegija	Draudžiami pensijai bendroje schemoje
Austrija	Draudžiami pensijai.
Lenkija	Draudžiami kaip ir samdomai dirbantys
Portugalija	Draudžiami pensijai privalomai, tačiau jei pajamos mažesnės už 6 kartus indeksuotos socialinės paramos, tai dalyvavimas savanoriškas.
Rumunija	Draudžiami privalomai, jei vidutinės pajamos viršija 35 proc. vidutinio darbo užmokesčio
Šveicarija	Papildomai pensijos daliai draudžiasi savanoriškai.
Slovėnija	Draudžiami privalomai pensijai
Slovakija	Draudžiami pensijai bendroje schemoje
Suomija	Papildomai pensijos daliai turi draustis tada, kai veikla tęsiasi keturis mėnesius ir pajamos viršija nustatytą sumą.
Švedija	Draudžiami pensijai bendroje schemoje
Jungtinė Karalystė	Nedraudžiami su darbo užmokesčiu susijusiai pensijos daliai

Šaltinis: Social protection of the self-employed. 1 July 2013. MISSOC.

7-6 lentelė. Sodros pajamų padidėjimas dėl socialinio draudimo plėtos

	Skaičius	Mėnesio	Metų (LT)
Asmenys, kurie vykdo individualią veiklą, turėdami verslo liudijimą	6900	1035000	12420000
Tradicinių ir kitų valstybės pripažintų religinių bendruomenių ir bendrijų dvasininkai ir tik vienuolyne dirbantys vienuoliai	1200	180000	2160000
Viso	8100	1215000	14.580.000

Pastaba: Mokestinė bazė MMA. Tarifas papildomai daliai 15 proc.

7.3. Studentų draudimo išplėtimas

LR Valstybinio Socialinio draudimo įstatymo (1991 05 21, Nr. I-1336, aktuali redakcija) 4 str. 6 punktas teigia, kad tik nelaimingų atsitikimų darbe ir profesinių ligų socialiniu draudimu privalomai draudžiami :

- Profesinių mokyklų mokiniai, aukštųjų mokyklų studentai ir asmenys , teritorinių darbo biržų siūsti profesiniam mokymui ar profesinei reabilitacijai- jų profesinės veiklos praktikos įstaigoje ar įmonėje metu;
- Gaunantys darbo užmokestį asmenys, esantys socialinės bei psichologinės reabilitacijos įstaigose- jų darbo laiku;
- Gaunantys darbo užmokestį nuteistieji laisvės atėmimu- jų darbo laiku.

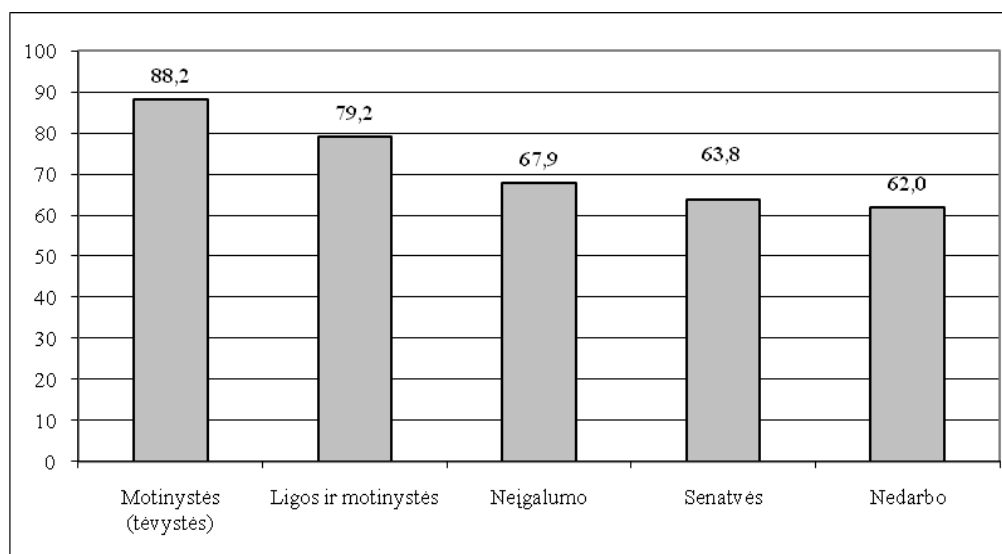
Galima svarstyti šių grupių socialinio plėtrą, draudžiant juos aktualiausiai rizikai šiame amžiaus tarpsnyje motinystės/tėvystės draudimui.

7-7 Lentelė. Nelaimingų atsitikimų darbe ir profesinių ligų socialiniu draudimu privalomai draudžiami

Status quo	Numatomi pakeitimai
Profesinių mokyklų mokiniai	motinystės/ tėvystės draudimas, mokestinė bazė MMA
Aukštųjų mokyklų studentai	motinystės/tėvystės draudimas, mokestinė bazė MMA
Arba Doktorantai	motinystės/tėvystės draudimas, mokestinė bazė MMA

2008 m. Atlikto tyrimo „Mokslininkų socialinės garantijos“ duomenimis teigiama, kad jauniems dėstytojams/tyrėjams podaktariniu laikotarpiu reikalingos visos socialinės apsaugos garantijos, kurias turi vyresnieji tyrėjai. Jei asmuo gauna stipendiją, ji turi būti tokio dydžio, kad asmuo galėtų įsigyti reikiamą draudimą, dalyvauti pensijų schemose ir pan. Motinystės problemos paprastai taip pat siejamos su jaunais tyrėjais, kadangi neretai jie neturi teisės į reikalingas vaiko auginimui ar priežiūrai socialinės apsaugos išmokas ar atostogas. Apklausoje dalyvavę doktorantai tarp esamų socialinių garantijų kokių dar reikėtų atsakė 7-1 pav. Duomenimis.

7-1 pav. Respondentų nuomone, doktorantams reikalingos socialinės garantijos (proc.)



Šaltinis: Mokslininkų socialinės garantijos, 2008.

Akivaizdu, kad doktorantams yra reikalingos visos socialinės garantijos, o labiausiai, apklaustųjų nuomone, doktorantams būtų svarbios motinystės (tėvystės) bei ligos ir motinystės socialinės garantijos – tai nurodė atitinkamai 88,2 proc. ir 79,2 proc. respondentų.

Žemiau lentelėje yra pateikiama galimas Sodros pajamų padidėjimas, draudžiant visus studentus ir moksleivius bei išskiriant tik doktorantus.

7-8 Lentelė. Sodros pajamų padidėjimas dėl mokinių ir studentų socialinio draudimo plėtros

	Skaičius	Mėnesio	Metinė (LT)
Profesinių mokyklų mokiniai	44797	985534	11826408
Aukštųjų mokyklų studentai	159465	3508230	42098760
Viso	204262	4493764	53925168
Iš jų doktorantai	2458	54076	648.912

Pastaba: Duomenys 2012-2013 m./Švietimas/ www.stat.gov.lt. Motinystės tarifas-2,2 proc. Mokestinė bazė MMA.

7.4. Ūkininkų socialinio draudimo plėtra

Numatoma išplėsti ūkininkų, nedalyvaujančių socialinio draudimo sistemoje, socialinį draudimą, draudžiant juos pensijai, motinystės/tėvystės ir sveikatos draudimu.

7-9 Lentelė. Ūkininkų socialinis draudimas

Status quo	Numatomi pakeitimai
Fiziniai asmenys, kurie verčiasi individualia žemės ūkio veikla, kai žemės ūkio valdos ar ūkio ekonominis dydis pagal valstybės įmonės Žemės ūkio informacijos ir kaimo verslo centro atliktus skaičiavimus už praėjusių metų mokestinį laikotarpį nuo sausio 1 dienos iki gruodžio 31 dienos yra lygus 4 ekonominio dydžio vienetais arba didesnis (toliau – ūkininkai ir jų partneriai). Pensijų socialinis draudimas, ligos ir motinystės socialinis	Įtraukti mažesnius ūkininkų ūkius į pensijų, motinystės socialinį draudimą ir sveikatos draudimą

draudimas, kai draudžiama tik motinystės, tėvystės ir motinystės (tėvystės) išmokoms gauti.	
---	--

Žemiau apžvelgsime ūkininkų socialinio draudimo aprėptį kitose Europos šalyse.

7-10 Lentelė. Ūkininkų socialinis draudimas Europos šalyse

Šalis	Draudimas
Vokietija	Įmokos mokama priklausomai nuo žemės vertės ir suskirstyta į 20 kategorijų. Tokios rizikos kaip negalia, senatvės pensija ir našlystė yra finansuojamos specialioje sistemoje (senatvės draudimas ūkininkams) 78 proc. iš mokesčių ir 22 proc. vienodo dydžio įmokų. Senatvės pensinis draudimas yra tik dalinis. Dalinis dėl mokamų įmokų lygio. Senatvės draudimui yra vienodo dydžio įmoka, nesusijusi su pajamomis. Įmoka yra apskaičiuota pagal mažiausio dydžio senatvės pensiją privalomame pensijų draudime. Apie 69 proc. nelaimingų atsitikimų ir profesinių ligų išlaidų yra finansuojama iš įmokų, 21 proc. iš mokesčių ir 10 iš kitų šaltinių. Įmokos yra skaičiuojamos pagal žemės naudingumą ir riziką. Ligos ir motinystės privalomo draudimo nėra.
Graikija	Ligos draudimu ūkininkai nedraudžiami, tačiau gali gauti vienodo dydžio motinystės išmoką. Privalomai draudžiami pensijų ir nelaimingų atsitikimų bei profesinių ligų draudimu.
Ispanija	Išmokos ligos, motinystės, negalios, senatvės ir našlystės atveju yra finansuojamos iš įmokų, kurios sudaro 18,75 proc. nuo nustatytos mokestinės bazės. Nelaimingų atsitikimų ir profesinių ligų draudimas yra nustatomas vyriausybės pagal skirtingas rizikas veiklose, gamybose ar darbuose. Įmoka sudaro 3,3 proc. Ligos draudimas yra savanoriškas, tuo tarpu motinystės privalomas.
Prancūzija	Įmokos apima techninę dalį išmokoms ir papildomą dalį išlaidoms susijusioms su Fondo veikla. Įmokos dydis yra fiksuojamas nacionaliniu lygiu. Įmokos ligai, negaliai ir motinystei: Techninė dalis 8,17 proc. Papildoma 2,67 proc. Apribotas (lubos nustatyta 2013 m.) senatvės pensijų draudimas: Techninė dalis 8,69 proc. Papildoma 2,5 proc. Senatvės pensijų draudimas nuo visų pajamų Techninė dalis 1,41 proc. Papildoma dalis 0,23 Draudžiami motinystės, pensijų ir nelaimingų atsitikimų bei profesinių ligų draudimu
Italija	Ūkininkai moka įmoką kaip procentinę dalį, grįstą keturiomis vertėmis: dirbama žeme, amžiumi, darbo dienų skaičiumi ir gaunamų pajamų. Taip pat jie moka įmokas nelaimingų atsitikimų darbe ir profesinių ligų draudimui, kurios yra apskaičiuojamos nuo dirbamų dienų skaičiaus ir gaunamų pajamų. Mažesnes įmokas moka ūkininkai, kurių žemė mažiau naši. Papildoma įmoka 0,61 euro už darbo dieną yra mokama į pensijų fondą. Fiksuota įmoka 7,49 euro yra mokama motinystės draudimui. Ligos draudimu nėra draudžiami. Draudžiami pensijų draudimu bei nelaimingų atsitikimų ir profesinių ligų draudimu.
Austrija	Yra speciali schema ūkininkams, kuri teikia jiems pensijų draudimą, nelaimingų atsitikimų darbe ir profesinių ligų draudimą bei motinystės draudimą. Pensijų draudimo beveik trečdalis yra finansuojamas iš įmokų, o likusi dalis iš valstybės. Dydis yra 15,5 proc. žemės nuosavybės draudžiamosios vertės. Yra nustatytos mėnesinės pajamų sumos 5180 eurų. Nelaimingų atsitikimų darbe ir profesinių ligų draudimas yra finansuojamas iš įmokų. Įmokos dydis yra 1,9 proc. draudžiamos žemės nuosavybės vertės. Ligos draudimu nėra draudžiami. Motinystės išmokos mokamos jei nėra išmokos iš ūkio, tai mokama 8 savaites. Nėra našlių draudimo ūkininkams.

Lenkija	Ūkininkai ir jų šeimų nariai yra draudžiami specifinėje kategorinėje sistemoje, kuri trumpalaikį draudimą (liga, motinystė ir nelaimingi atsitikimai darbe) bei pensijas (senatvės, negalios ir našlių). Priklausomai nuo ūkio dydžio ir kitų specifinių sąlygų draudimas yra privalomas arba savanoriškas. Senatvės pensijai draudžiami bazinei ir papildomai daliai
---------	---

Šaltinis: Social protection of the self-employed. MiSSOC 2013 1 July.

Galima pastebėti, kad ūkininkai kitose Europos šalyse turi platesnį socialinį draudimą nei Lietuvoje. Taip pat įmokos priklauso ūkio dydžio, žemės derlingumo ir gaunamų pajamų.

Remiantis kitų šalių patirtimi, galima būtų įtraukti ūkininkus, kurie nedalyvauja socialinio draudimo sistemoje, draudžiant juos pensijų, motinystės/tėvystės ir sveikatos draudimu.

7-11 Lentelė. Socialinio draudimo įmokos dėl ūkininkų socialinio draudimo plėtros

Ūkininkai	Skaičius	Pensijų -23,3, mėnesio	Pensijų metinė (Lt)	Motinystės -2,2, mėnesio	Motinystės metinė (Lt)	Sveikatos-6, mėnesio	Sveikatos metinės (LT)	Metinės (LT)
0-2 edv	95059	22148747	265784964	2091298	25095576	5703540	68442480	359323020
2-4 edv	12817	2986361	35836332	281974	3383688	769020	9228240	48448260
Viso	107876	25135108	301621296	2373272	28479264	6472560	77670720	407.771.280

Šaltinis: įregistruotų ūkininkų skaičius Žemės ūkio Ministerijos duomenimis. Įregistruoti ūkininkų ūkiai 2013 m. sausio 1 d. Pastaba: Mokestinė bazė MMA

7.5. Statutinių pareigūnų socialinio draudimo plėtros galimybės

LR Valstybinio socialinio draudimo įstatymo (1991 0521 Nr. I-1336) 4 str. 2 punktą numato, kad

Vidaus tarnybos, Specialiųjų tyrimų tarnybos ir Kalėjimų departamento prie LR teisingumo ministerijos bei jam pavaldžių įstaigų ir įmonių pareigūnai bei krašto apsaugos sistemos profesinės karo tarnybos kariai, o taip pat kariai savanoriai, kiti aktyviojo rezervo kariai, parengtojo rezervo kariai, pašaukti į pratybas, mokymus ar vykdyti tarnybos užduočių privalomai draudžiami pensijų, nedarbo socialiniu draudimu. (3str. 1-3 punktai). Tokiu atveju minėti pareigūnai nėra draudžiami 3 str. 2-4-5 punktais. Tačiau nuo minėtų rizikų (ligos ir motinystės, nelaimingų atsitikimų darbe ir profesinių ligų bei sveikatos) draudimą jiems garantuoja kiti tarnybą reglamentuojantys teisės aktai

Krašto apsaugos sistema

Krašto apsaugos sistemos organizavimo ir karo tarnybos įstatymo 68 straipsnis. „Socialinės ir kitos su karo tarnyba susijusios garantijos

1. Iš Krašto apsaugos ministerijai skiriamų biudžeto asignavimų kariams taikomos šio ir kitų įstatymų nustatytos su karo tarnyba susijusios socialinės ir kitokios garantijos bei jų suteikimo tvarka. Šiuo atveju netaikomi įstatymai, nustatantys socialines garantijas valstybės tarnautojams ir kitiems civiliams darbuotojams. Garantijos kariui taikomos pagal kitus įstatymus, jeigu šis įstatymas nenustato kitaip.

2. Laikinojo nedarbingumo (išskyrus laikinąjį nedarbingumą dėl nelaimingo atsitikimo darbe (tarnyboje), nelaimingo atsitikimo ar įvykio, susijusio su tarnyba, dėl nelaimingo atsitikimo tarnyboje, susijusio su kario tarnybinių pareigų atlikimu karinių operacijų metu, taip pat susijusio su kariniais veiksmais vykdant strategines ar taktines karines užduotis (misijas), mokymus ar pratybas, taip pat dėl nelaimingo atsitikimo vykstant į tarnybą ar grįžtant iš jos, profesinės ligos ar sveikatos sutrikimų (tarp jų ir ligos), atsiradusių dėl tarnybos vykdymo) laikotarpiu profesinės karo tarnybos kariams mokamas vidutinis jų darbo užmokestis arba jo dalis. Mokamo vidutinio darbo užmokesčio arba jo

dalis dydis, maksimalus kompensuojamojo uždarbio dydis ir mokėjimo trukmė nustatomi vadovaujantis Lietuvos Respublikos ligos ir motinystės socialinio draudimo įstatymo nuostatomis. Laikinojo nedarbingumo dėl nelaimingo atsitikimo darbe (tarnyboje), nelaimingo atsitikimo ar įvykio, susijusio su tarnyba, taip pat dėl nelaimingo atsitikimo vykstant į tarnybą ar grįžtant iš jos, profesinės ligos ar sveikatos sutrikimų (tarp jų ir ligos), atsiradusių dėl tarnybos vykdymo, atveju profesinės karo tarnybos kariams mokama 100 procentų jų vidutinio darbo užmokesčio, taikant maksimalaus ir minimalaus kompensuojamojo uždarbio dydžius vadovaujantis Lietuvos Respublikos nelaimingų atsitikimų darbe ir profesinių ligų socialinio draudimo įstatymo nuostatomis dėl ligos pašalpos skaičiavimo. Laikinojo nedarbingumo dėl nelaimingo atsitikimo tarnyboje, susijusio su kario tarnybinių pareigų atlikimu karinių operacijų metu, taip pat susijusio su kariniais veiksmais vykdant strategines ar taktines karines užduotis (misijas), mokymus ar pratybas, atveju mokama 100 procentų jų gaunamo vidutinio atlyginimo dydžio ligos pašalpa, netaikant maksimalaus ir minimalaus kompensuojamojo uždarbio dydžių.

3. Tapusiam laikinai nedarbingam pašauktam į pratybas, mokymus arba kitų tarnybos užduočių vykdymo metu nedirbančiam ir neturinčiam kitų draudžiamųjų pajamų kariui savanoriui ir kitam aktyviojo rezervo ir parengtojo rezervo kariui laikinojo nedarbingumo laikotarpiu, tačiau ne ilgiau kaip 4 mėnesius, iš Krašto apsaugos ministerijai skirtų lėšų mokama šio straipsnio 2 dalyje nustatyto dydžio ligos pašalpa.

4. Tikrosios karo tarnybos metu su tarnyba susijusiomis aplinkybėmis žuvę kariai laidojami valstybės lėšomis. Valstybės finansuojamų laidojimo išlaidų aprašą nustato Vyriausybė arba jos įgaliota institucija. Tikrosios tarnybos metu kariui žuvus kitomis aplinkybėmis arba jam mirus dėl ligos, karį laidojantiems jo šeimos nariams ar artimiesiems skiriama pusės Vyriausybės nustatyto laidojimo išlaidų dydžio parama laidojimo išlaidoms iš dalies padengti.

5. Tikrosios karo tarnybos metu dėl susijusių su tarnyba priežasčių žuvusiam arba tikrosios karo tarnybos metu dėl ligos mirusiam kariui, jeigu jo šeima (artimieji) sutinka, Krašto apsaugos ministerijos lėšomis pastatomas krašto apsaugos ministro patvirtinto pavyzdžio antkapinis paminklas. Jeigu kario artimieji palaidoja žuvusį ar mirusį karį šeimos kape ir stato kitokį nei kario paminklą, Krašto apsaugos ministerija apmoka paminklo išlaidų dalį, neviršijančią kario antkapinio paminklo vertės. 6. Šio įstatymo 59 straipsnyje numatytų nėštumo ir gimdymo atostogų, tėvystės atostogų ir vaiko priežiūros atostogų laikotarpiais, taip pat pirmaisiais vaiko auginimo metais, kai vaiko priežiūros atostogos nutraukiamos dėl grįžimo į tarnybą, ar antraisiais vaiko auginimo metais, kai vaiko priežiūros atostogos nesuteiktos arba nutrauktos, profesinės karo tarnybos kariams mokamos Vyriausybės nustatyta tvarka apskaičiuoto vidutinio jų atlyginimo arba jo dalies dydžio išmokos, neviršijančios maksimalaus kompensuojamojo uždarbio. Šių išmokų dydžiai, maksimalus kompensuojamojo uždarbio dydis ir mokėjimo trukmė nustatomi vadovaujantis Lietuvos Respublikos ligos ir motinystės socialinio draudimo įstatymo nuostatomis. „

Nelaimingų atsitikimų tarnyboje draudimas. Karių gyvybė ir sveikata privalomai draudžiama nuo nelaimingų atsitikimų tarnyboje valstybės biudžeto lėšomis. Privalomuoju sveikatos draudimu draudžiami:

- profesinės karo tarnybos kariai;
- Antrojo operatyvinių tarnybų departamento prie Krašto apsaugos ministerijos žvalgybos pareigūnai;
- kariai savanoriai, kiti aktyviojo rezervo kariai, parengtojo rezervo kariai, pašaukti į pratybas, mokymus ar vykdyti tarnybos užduočių.

Profesinės karo tarnybos kariai, Antrojo operatyvinių tarnybų departamento prie Krašto apsaugos ministerijos žvalgybos pareigūnai, taip pat kariai savanoriai, kiti aktyviojo rezervo kariai, parengtojo rezervo kariai, pašaukti į pratybas, mokymus ar vykdyti tarnybos užduočių, ir privalomosios pradinės karo tarnybos kariai bei asmenys, atliekantys alternatyviąją krašto apsaugos tarnybą, yra draudžiami nedarbo socialiniu draudimu, todėl turi teisę į nedarbo draudimo išmoką. (Šaltinis: http://www.kam.lt/lt/personalo_politika_512/socialine_sauga_514/socialines_garantijos_515/pensijos_ir_socialinis_draudimas/privalomasis_sveikatos_draudimas.html)

Vidaus reikalų sistema

LR Vidaus tarnybos statuto patvirtinimo įstatymas (Nr.42-1927, 2003) numato, kad pareigūnams Vyriausybės nustatyta tvarka apmokamos sveikatos priežiūros paslaugos iš Privalomojo sveikatos draudimo fondo, valstybės ir savivaldybių biudžetų lėšų. Taip pat numatoma, kad pareigūnų laikinojo nedarbingumo atveju (ligos, nėštumo ir gimdymo, tėvystės atostogų ir vaiko priežiūros atostogų laikotarpiais, taip pat pirmaisiais vaiko auginimo metais, kai vaiko priežiūros atostogos nesuteiktos arba nutrauktos, pareigūnams mokamos Vyriausybės nustatyta tvarka apskaičiuoto vidutinio jų darbo užmokesčio arba jo dalies dydžio išmokos, neviršijančios maksimalaus kompensuojamojo uždarbio. Ši išmokų dydžiai, maksimalus kompensuojamojo uždarbio dydis ir mokėjimo trukmė nustatomi vadovaujantis LR ligos ir motinystės socialinio draudimo įstatymo nuostatomis. Laikinojo nedarbingumo dėl nelaimingo atsitikimo darbe (tarnyboje), nelaimingo atsitikimo ar įvykio, susijusios su tarnyba, taip pat dėl nelaimingo atsitikimo vykstant į tarnybą ar grįžtant iš jos, profesinės ligos ar sveikatos sutrikimų (tarp jų ir ligos), atsiradusių dėl tarnybos vykdymo, atveju pareigūnams mokam 100 proc. jų vidutinio darbo užmokesčio, taikant maksimalaus ir minimalaus kompensuojamojo uždarbio dydžius vadovaujantis Lietuvos Respublikos nelaimingų atsitikimų darbe ir profesinių ligų socialinio draudimo įstatymo nuostatomis dėl ligos pašalpos skaičiavimo. (41 str. Pareigūnų laikinasis nedarbingumas ir jo apmokėjimo tvarka, LR Vidaus tarnybos statuto patvirtinimo įstatymas (Nr.42-1927, 2003).

Vis dėl to, galima svarstyti statutinių pareigūnų ligos ir motinystės bei sveikatos draudimo perkėlimą į Valstybinio socialinio draudimo biudžetą, draudžiant šią grupę kaip ir kitus samdomus darbuotojus.

7-12 Lentelė. Pagrindiniai dirbančių pareigūnų duomenų bazės parametrai, 2010 m.

	Moterys	Vyrai
Asmenų skaičius	6365	26868
Vidutinis mėn. atlyginimas	2624,09	2707,21

Šaltinis: Lietuvos pensijų sistemos vystymosi ilgalaikių tendencijų bei joje numatomų pokyčių įtakos Lietuvos viešųjų finansų tvarumui tyrimo ATASKAITA 2011-05-18

Remiamės prielaida, kad vidutinis darbo užmokestis yra 2665,65 Lt

7-13 Lentelė. Statutinių pareigūnų įtraukimo į socialinio draudimo sistemą galimybės

Statutinių pareigūnų skaičius	Ligos ir motinystės-3,4 per mėnesį	Ligos ir motinystės per metus	Nelaimingų atsitikimų ir profesinių ligų-0,2	Nelaimingų atsitikimų ir profesinių ligų per metus	Sveikatos draudimas-6	Sveikatos draudimas per metus	Viso per metus (Lt)
33233	3011976,58	36143719	177175,093	2126101,11	5315252,79	63783033,4	102.052.854

7.6. Žemės ūkio ir miškininkystės paslaugų teikėjų pagal kvitus draudimo galimybės

LR Žemės ūkio ir miškininkystės paslaugų teikimo pagal paslaugų kvitą įstatymas 2012 11 13 Nr. XI-2411 numato, kad paslaugų gavėjas privalo sumokėti paslaugų teikėjui paslaugų kvite nurodytą atlygį pasibaigus kiekvienai žemės ūkio ir miškininkystės paslaugų teikimo dienai arba pasibaigus šių paslaugų teikimo terminui. Toliau numatoma, kad paslaugų gavėjas privalo sumokėti sveikatos draudimo įmokas už paslaugų teikėją teisės aktų nustatyta tvarka. Paslaugų teikėjas šiame įstatyme yra fizinis asmuo.

Akivaizdu, kad paslaugas pagal šį įstatymą teikiantys asmenys nedalyvauja socialinio draudimo sistemoje, nes su jais sudaroma ne darbo, o paslaugų teikimo sutartis. Kita vertus, ši veikla gali

prilyginama samdomojo darbo veiklai. Nes LR Valstybinio Socialinio draudimo įstatymo (1991 05 21 Nr. I-1336) 7 str.

Todėl galima teigti, kad ši asmenų grupė turėtų būti draudžiama pensijų draudimu.

7-14 Lentelė. Numatoma išplėsti teikiančių paslaugas pagal žemės ūkio ir miškininkystės kvitus draudimą pensijai

Paslaugų teikėjų skaičius	Pensijų draudimas-23,3 proc.	Pensijų draudimas per metus (LT)
834	9716,1	116593,2

Pastaba: Paslaugų teikėjų skaičius Sodros duomenimis. Mokestinė bazė-50 Lt per mėnesį VMI duomenimis

Žemės ūkio ir miškininkystės paslaugų teikėjų skaičius bei jų mokestinė bazė yra labai maža. Todėl abejotina ar verta juos privalomai įtraukti į socialinio draudimo sistemą, šiuo atveju būtų tinkama siūlyti savanorišką dalyvavimą socialinio draudimo sistemoje.

7.7. Tanttjėmų gavėjų socialinis draudimas

LR valstybinio socialinio draudimo įstatymo (1991 05 21 Nr.I-1336, aktuali redakcija) 8 str. 26 punktas numato, kad socialinio draudimo įmokos neskaičiuojamos nuo tantjėmų, kurios išmokamos valdybos ar stebėtojų tarybos nariams. Tuo tarpu, tantjėmos – tai papildomas atlyginimas vadovams, kurį sudaro jų vadovaujamos įmonės pelno dalis.

7-16 Lentelė. Numatoma tantjėmų gavėjus įtraukti į socialinio draudimo sistemą.

Tanttjėmų gavėjai LR	pensijų	Motinystės	Sveikatos

Pastaba: Laukiami duomenys iš VMI

Vadovaujantis Lietuvos Respublikos valstybinio socialinio draudimo įstatymo 7 str. 1 dalimi, valstybinio socialinio draudimo (toliau – VSD) įmokos mokamos nuo su darbo santykiais susijusių pajamų, t. y. nuo:

- apdraustajam asmeniui apskaičiuoto darbo užmokesčio;
- su darbo santykiais susijusių kompensacinio ar skatinamojo pobūdžio išmokų, nustatytų teisės aktuose ar kolektyvinėse sutartyse.

Tačiau poįstatyminiame akte (Lietuvos Respublikos Vyriausybės 2005 m. birželio 14 d. nutarimas Nr. 647) nurodoma, kad VSD įmokos turi būti mokamos ne tik nuo pagrindinio darbo užmokesčio, bet ir nuo visų papildomų uždarbių (nesvarbu, kokie yra mokėjimo šaltiniai), į kuriuos patenka ir tantjėmos, išmokamos valdybos ir stebėtojų tarybos nariams. Tiesa, šiuo atveju galioja viena išimtis, VSD įmokas privalu apskaičiuoti ir išskaičiuoti tik tuo atveju, kai tantjėmas gaunantis asmuo bendrovėje dirba pagal darbo sutartį. Pavyzdžiui, bendrovė išmoka tantjėmą valdybos nariui, kuris šioje bendrovėje taip pat dirba ir gamybos direktoriumi (direktorius funkcijas vykdo pagal darbo sutartį). Šiam valdybos nariui išmokama tantjėma apmokestinama 3 ir 31 proc. VSD įmokomis. Jeigu tantjėmą gaunantis asmuo su bendrove nėra susijęs darbo santykiais, VSD įmokos neskaičiuojamos (taip pat neapmokestinamos ir įmokos į Garantinį fondą).

Apskritai toks skirtingas pajamų traktavimas gyventojų pajamų mokesčio ir VSD įmokų prasme (kai gyventojų pajamų mokesčio atžvilgiu tantjėmos nelaikomos su darbo santykiais susijusiomis pajamomis, o VSD įmokų atžvilgiu – laikomos) gali pasirodyti kiek neįprastas. Valstybinio socialinio draudimo įmokos nuo tantjėmų mokamos tik tuomet, jei asmuo, kuriam išmokamos tantjėmos, dirba įmonėje pagal darbo sutartį. (Šaltinis: Solvita KERVYTĖ Žurnalas "Vadovas ir pasaulis" 2006 m. Nr.3")