



DARBO SANTYKIŲ  
IR VALSTYBINIO  
SOCIALINIO DRAUDIMO  
TEISINIS-ADMINISTRACINIS  
MODELIS

Projekto „Darbo santykių ir valstybinio socialinio draudimo teisinio-administracinio modelio sukūrimas“

## TYRIMO REZULTATŲ PRISTATYMO RENGINYS

2014 m. rugpjūčio 29 d.  
„Radisson Blu Hotel Lietuva“,  
Konstitucijos pr. 20, Vilnius



„Valstybinio socialinio draudimo įmokų  
ir kitų mokesčių naštos bei šių  
mokesčių teisinės bazės analizės  
Europos valstybėse ataskaitos  
pristatymas“

Romas Lazutka

# Pirmojo etapo rezultatų ataskaita

Uždavinys Nr. 1-3

„Atlikti socialinio draudimo įmokų ir kitų mokesčių  
naštos bei šių mokesčių teisinės bazės analizę  
Europos valstybėse“

Romas Lazutka

## Trys projekto pirmojo etapo veiklos socialinio draudimo srityje

1. ES šalių socialinio draudimo ir kitų mokesčių analizė
2. Valstybinio socialinio draudimo pajamų padidinimo galimybių analizė
3. Socialinio draudimo įmokų tarifo keitimo, išmokų apmokestinimo galimybių ir pasekmių bei fondo biudžeto galimo rezervo sudarymo analizė

# Socialinio draudimo finansinės būklės veiksniai

Darbingo amžiaus gyventojai	Užimtumo lygis	BVP vienam užimtajam	Infliacija
-----------------------------	----------------	----------------------	------------

Apdraustųjų skaičius	Atlyginimas (bruto)
Įmokos VSDF	

VSDF biudžeto balansas

VSDF išlaidos

Pensijos	Motinystės (tėvystės)	Ligos	Nedarbo
----------	-----------------------	-------	---------

Išmokų dydį ir trukmę lemiantys veiksniai  
(demografiniai, sveikatos, ekonominiai, politiniai)  
Socialinių rizikų atvejus lemiantys veiksniai  
(demografiniai, sveikatos, ekonominiai, politiniai)

# Uždavinio klausimai

1. Socialinio draudimo ir kitų mokesčių naštos palyginamoji analizė ES šalyse
2. Europoje taikomos mokestinės ir kitos lengvatos pagyvenusiu žmonių, moterų ar darbo patirties neturinčiųjų dalyvavimui darbo rinkoje
3. Socialinių mokesčių teisinės bazės analizė penkiose Europos šalyse
4. Europos Komisijos (komitetų), darbo grupių studijos dėl socialinės apsaugos finansavimo
5. Socialinio draudimo įmokų administravimo tobulinimo galimybės
6. Šešėlinė ekonomika Lietuvoje, rekomendacijas dėl įmokų vengimo galimybių mažinimo
7. Socialinio draudimo įmokų bazės ir apdraustųjų sąrašo padidinimo galimybės
8. Socialinio draudimo lengvatų (mokestinių išimčių) analizė
9. Galimybės mažinti SD įmokos tarifą, pasekmės SD biudžeto pajamoms ir išlaidoms bei kitiems mokesčiams
10. Galimybės suvienodinti SD išmokų apmokestinimą
11. Galimybės sudaryti SD fondo biudžeto rezervą

# Mokesčiai gamybos veiksniams

## Mokesčių pajamos (BVP proc.)

<b>Mokesčių pajamos, BVP proc.</b>	<b>2004</b>	<b>2011</b>	<b>LT vieta ES, 2011</b>	<b>ES vidurkis svertinis/aritmetinis</b>
Mokesčių pajamos,	28,1	26,0	27	38,8 / 35,7
Vartojimo mokesčiai	10,5	11,3	17	11,2 / 12,0
Darbo	14,5	12,7	19*	19,7 / 17,1
Kapitalo	3,1	2,1***	27*	8 / 6,6

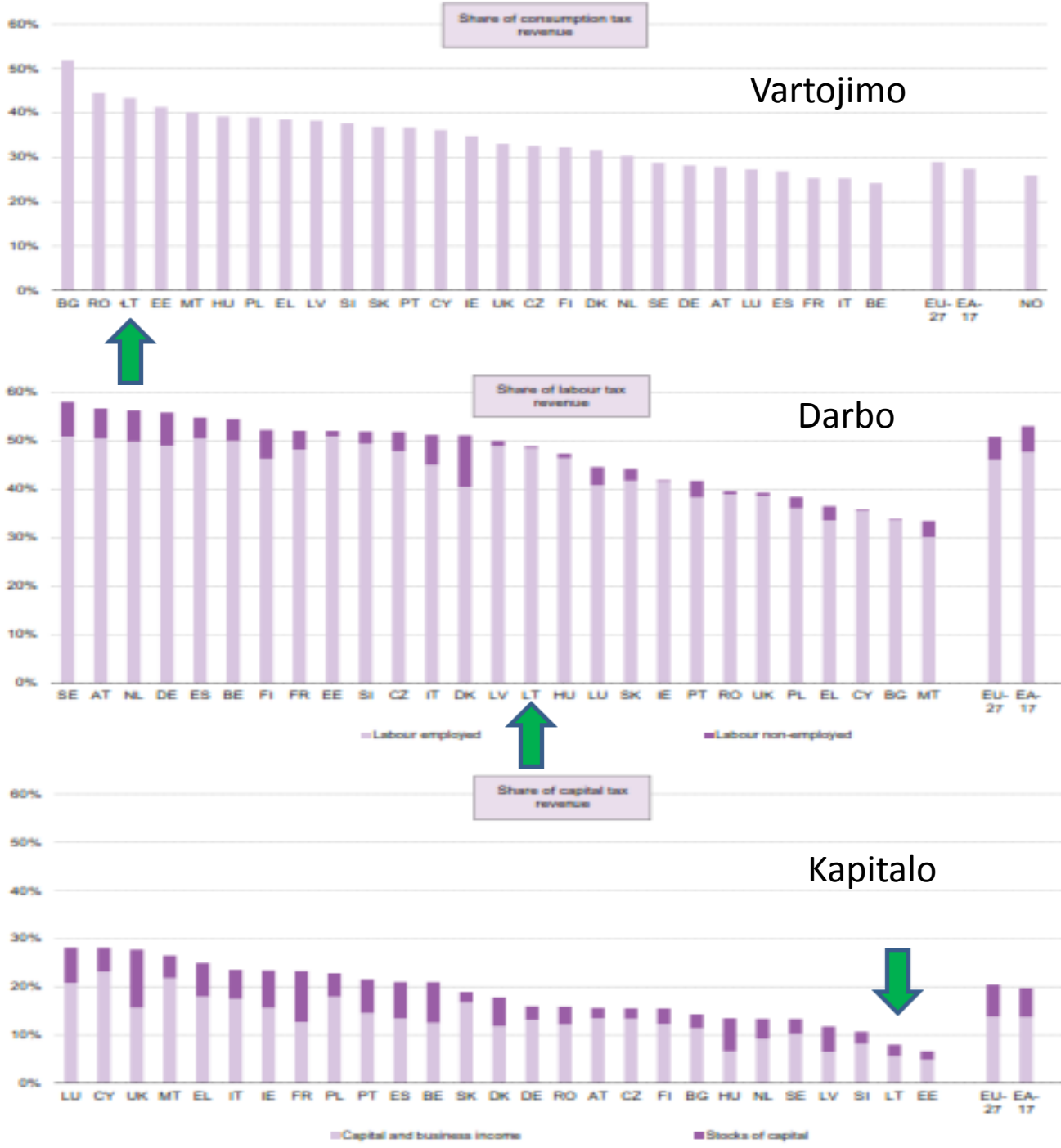
\*2012m. - 24 vieta

## Implicitinė mokesčių norma (proc.)

<b>Implicitinė mokesčių norma, proc.</b>	<b>2004</b>	<b>2011</b>	<b>LT vieta ES, 2011</b>	<b>ES vidurkis svertinis/aritmetinis</b>
Vartojimo mokesčiai	16,1	17,5	23*	20,1 / 20,1
Darbo	35,8	32,0	17**	35,8 / 33,7
Kapitalo	8,6	5,5***	27	28,9 / 23,7

2012m. - \* 25 vieta; - \*\*20 vieta; \*\*\* 9,8 proc. 19 vieta iš 21 šalių apie kurias yra duomenys

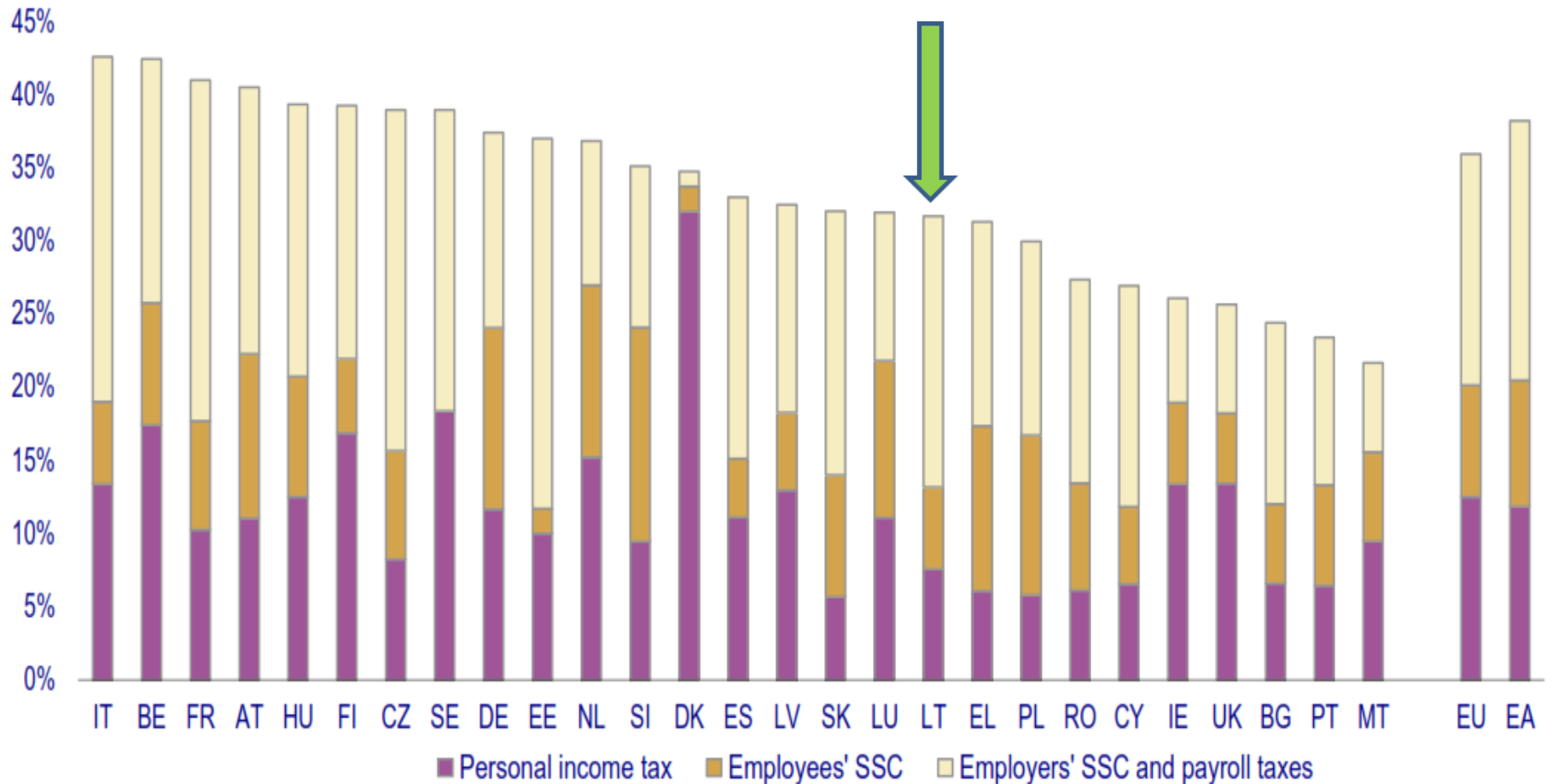
Vartojimo,  
darbo ir  
kapitalo  
mokesčių  
dalis  
valstybės  
mokesčių  
pajamose  
2011m.,  
proc.



Šaltinis: Taxation trends in the European Union. Data for the EU Member States, Iceland and Norway. 2013 edition.

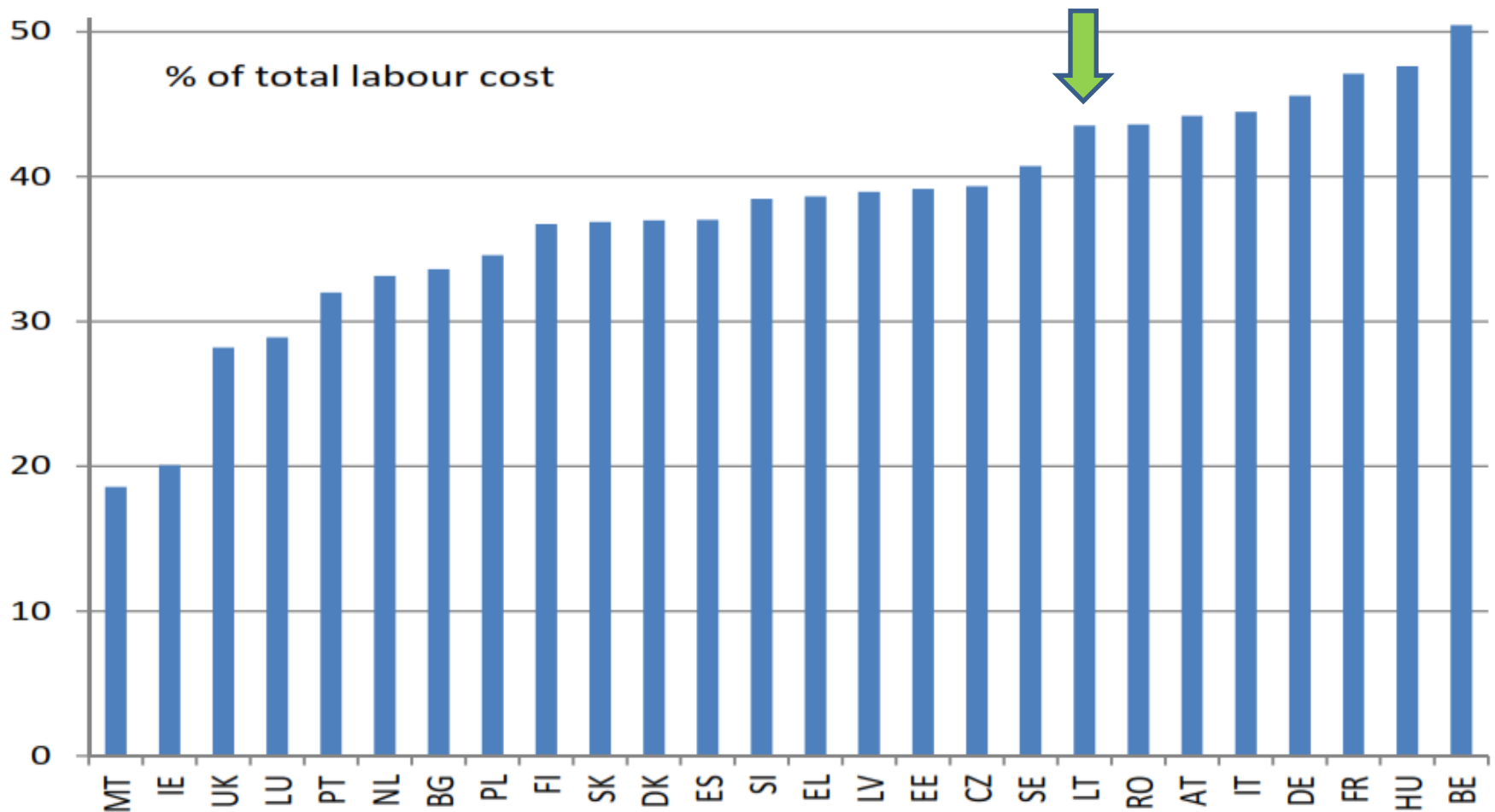


# Darbo mokesčių implicitinės normos dekompozicija, 2010, proc.

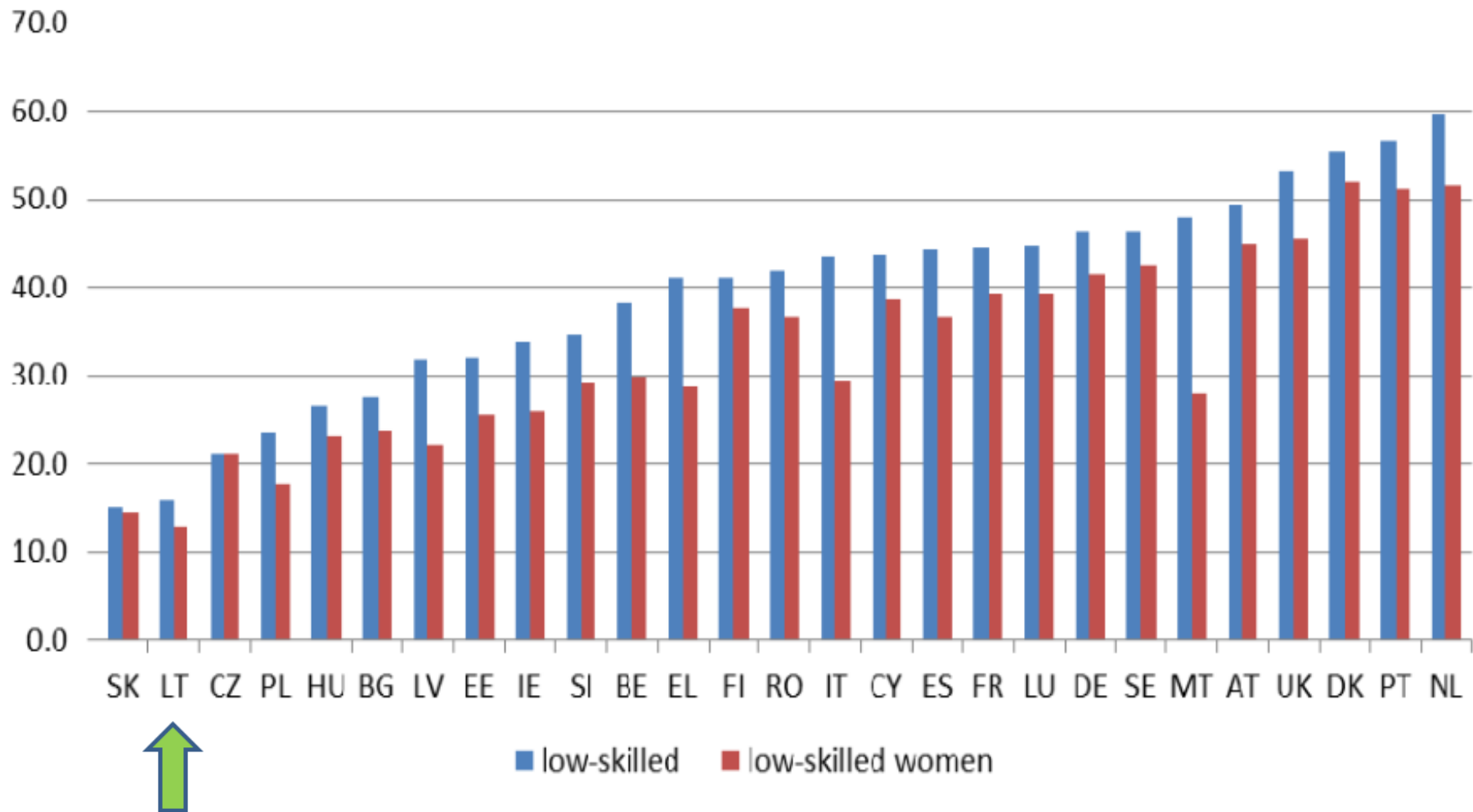


Šaltinis: Taxation trends in the European Union. Data for the EU Member States, Iceland and Norway. 2013 edition.

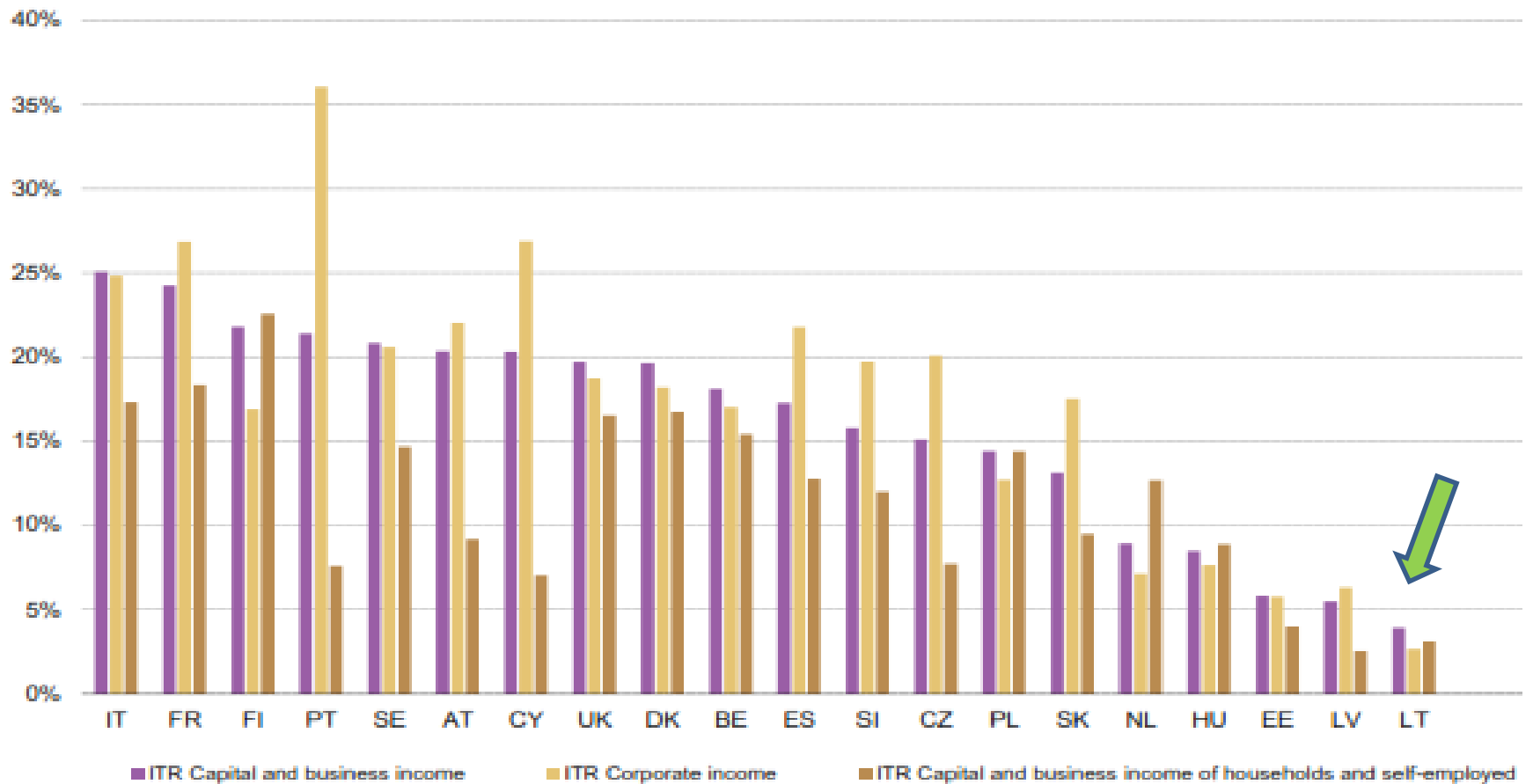
Mokesčių našta (visų darbo kaštų proc.)  
mažoms algoms (67 proc. vidutinės algos), 2012 m.



# Mažai kvalifikuotų (ISCED 0-2) 15-64 m. amžiaus asmenų užimtumo lygis 2012 m. (proc.)



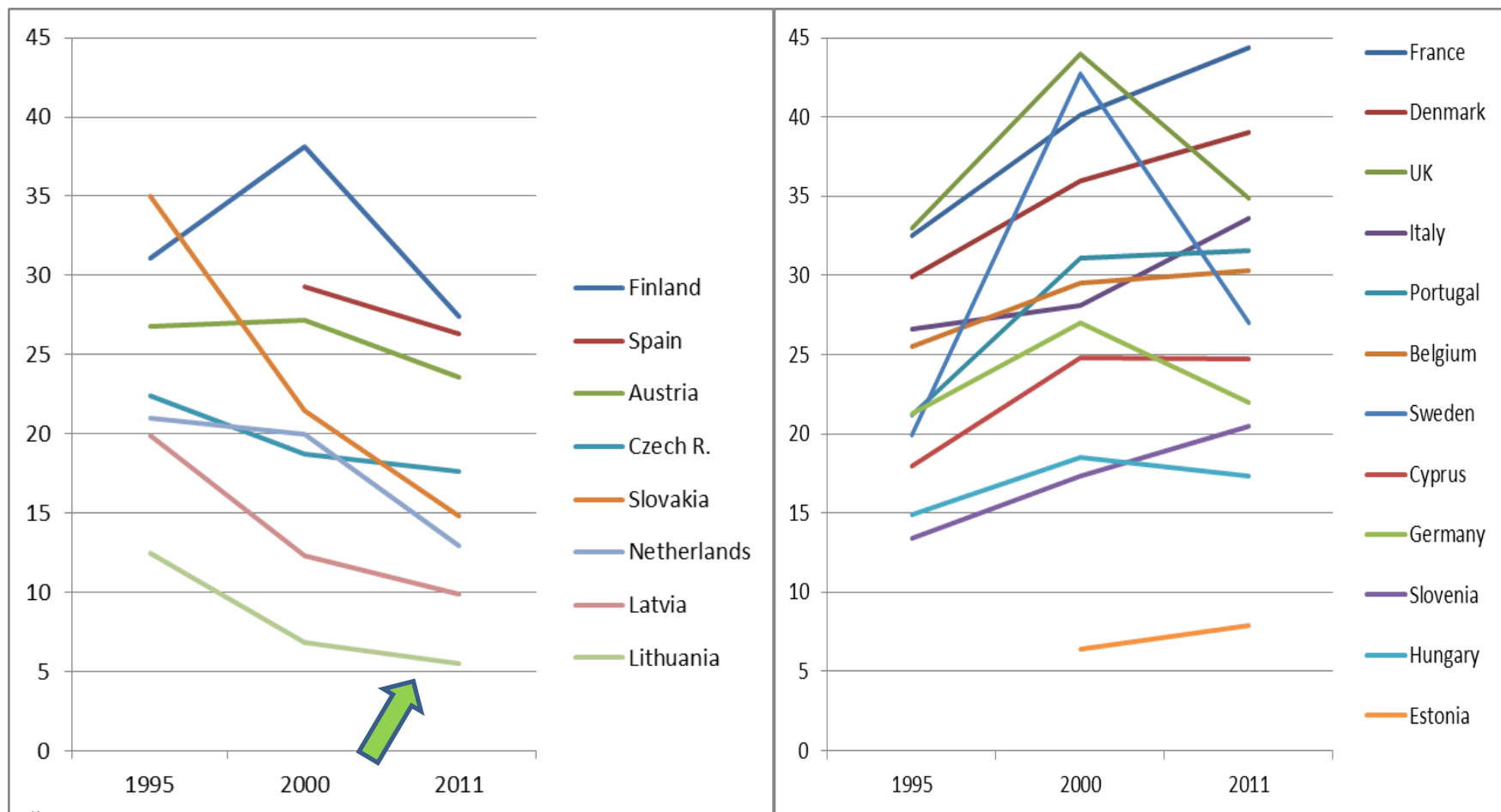
# Implicitinė mokesčių norma kapitalo ir verslo pajamoms, 2011m., proc.



Pastaba: nėra duomenų šių šalių: BG, DE, IE, EL, LU, MT, RO ir IS, o DK ir ES – 2009m., PT – 2008m. duomenys.

Šaltinis: Taxation trends in the European Union. Data for the EU Member States, Iceland and Norway. 2013 edition. 41 p

# Implicitinės mokesčių normos kapitalui pokyčiai 1995-2000-2011, proc.



Šaltinis: Taxation trends in the European Union. Data for the EU Member States, Iceland and Norway. 2013 edition. Pastaba: Danija 1995, 2000 ir 2009 m.; Ispanija 2000 ir 2009 m.

## Pagrindinės EK rekomendacijos mokesčių srityje:

- 1) perkelti mokesčių našta nuo darbo jėgos prie netiesioginių mokesčių (vartojimo, aplinkos ir turto);
- 2) mažinti mokesčių našta mažas pajamas turintiems;
- 3) didinti mokestinės politikos skaidrumą bei gerinti mokesčių administravimą.

Visos trys rekomendacijos yra pagrįstos moksliniais tyrimais ir ypač aktualios Lietuvai:

1. Mokesčiai algoms Lietuvoje yra vien iš didesnių ES;
2. Netiesioginiai mokesčiai santykinai nėra maži;
3. Mokestinė našta mažas pajamas turintiems yra didelė;
4. Mokestinės prievolės vengimas bei šešėlinė ekonomika – viena iš didžiausių ES.

Svarbu imtis priemonių sumažinti darbo mokesčių našta tikslinėms grupėms: jaunimui, vyresnio amžiaus darbuotojams, vienišiemis tėvams, žemos kvalifikacijos darbuotojams.

# Valstybinio socialinio draudimo pajamų padidinimo galimybių analizė

1. Socialinio draudimo plėtros (įmokų bazė ir apdraustųjų sąrašas) galimybės
2. VSD ir šešėlinės ekonomikos ryšys
3. Europoje taikomos mokestinės ir kitos lengvatos pagyvenusių žmonių, moterų ar darbo patirties neturinčiųjų dalyvavimui darbo rinkoje
4. Socialinio draudimo lengvatų (mokestinių išimčių) analizė

# Galimybės mažinti SD įmokos tarifą ir pensijų reforma

Galimybės mažinti SD įmokos tarifą, pasekmės SD biudžeto pajamoms ir išlaidoms bei kitiems mokesčiams

40 proc. įmokos padalijimas po lygiai tarp darbdavio ir dirbančiojo

- nominalus darbo užmokestis turėtų būti padidintas 11 proc.
- darbdavio ir dirbančiojo įmoka sudarytų po 18 proc.,
- bendras tarifas sumažėtų nuo 40 iki 36 proc., socialinio draudimo įplaukos ir pomokestinės dirbančiojo pajamos nepasikeistų.

Socialinio draudimo įmokos tarifo pertvarkymas dėl pagrindinės pensijos dalies finansavimo perkėlimo į valstybės biudžetą

- Tarifas sumažėtų nuo 40 iki 22,5 proc., arba nuo 31 iki 15 (be sveikatos draudimo)

Pensijų valorizavimo ir indeksavimo alternatyvos



# VSD išmokų apmokestinimo GPM suvienodinimas (1)

Argumentai už pensijų, nedarbo ir sužalojimų darbe apmokestinimą gyventojų pajamų mokesčiu (GPM):

- 1) suvienodinimas,** nes ligos ir motinystės išmokos apmokestinamos;
- 2) GPM išimčių mažinimas** pagal pajamų rūšį ir perėjimas prie lengvatų taikymo pagal pajamų dydį (diferencijuotais NPM ir tarifais);

## VSD išmokų apmokestinimo GPM suvienodinimas (2)

Argumentas prieš **asmens įmokų VSDF-ui** apmokestinimą GPM:

- **socialinio draudimo išmokos mokamos „mainais“ už įmokas**  
Asmens įmokos yra apmokestintos GPM, t. y. GPM skaičiuojamas nuo asmens pajamų neatskaičius socialinio draudimo įmokos. Įmokos - dabartinių pajamų perkėlimas ateičiai (išmokų gavimo laikotarpiui). Jeigu pajamos apmokestintos prieš jas perkeliant ateičiai, ateityje jų nebereikėtų apmokestinti.

**Darbdavio įmokų VSDF-ui apmokestinimo GPM variantai:**

**1) skaičiuoti GPM nuo darbdavio įmokų** (analogiškai kaip ir nuo darbuotojų);

**2) Išmokų apmokestinimas GPM** (pensijų apmokestinimo GPM klausimas). „Nulinio“ rezultato užtikrinimui reikėtų padidinti socialinio draudimo išmokas, kad po GPM nesumažėtų asmenų gaunamos „į rankas“ pajamos, o valstybės biudžeto subsidijomis (papildomų mokesčių pajamų nuo pensijų sąskaita) VSDF-ui reikėtų kompensuoti jo išlaidas išmokų padidinimui. Vėliau pagal poreikius VSD ir GPM tarifais, NPD bei subsidijomis galima koreguoti perskirstymą tarp gyventojų ir valstybės fondų.

# Pensijų, nedarbo, sužalojimo darbe išmokų apmokestinimas sveikatos draudimo įmoka (1)

**Argumentai už** sveikatos draudimo įmokų mokėjimą nuo išvardintų socialinio draudimo išmokų:

- 1) socialinio draudimo **išmokų vertinimo suvienodinimas**, nes ligos ir motinystės išmokos apmokestinamos;
- 2) Sveikatos draudimo **fondas taptų dar mažiau priklausomas nuo valstybės biudžeto**;
- 3) socialinio draudimo išmokų gavėjams būtų aiškiau, kad **sveikatos priežiūros paslaugos jiems kainuoja**.

**Argumentas prieš** sveikatos draudimo įmokų mokėjimą nuo išvardintų socialinio draudimo išmokų - **sudėtingas pereinamasis laikotarpis**, kurio metu reikėtų keisti finansinius srautus tarp išmokų gavėjų, Valstybės biudžeto, Sveikatos draudimo fondo ir VSDF.

## Pensijų, nedarbo, sužalojimo darbe išmokų apmokestinimas sveikatos draudimo įmoka (2)

- Jeigu apsisprendžiama minėtas įmokas apmokestinti sveikatos draudimo išmokomis, šį atvejį taip pat reikėtų įtraukti į bendrą SD įmokos tarifo ir GPM tarifo keitimo reformą.
- Reikėtų apskaičiuoti, kiek reikia padidinti SD išmokas, kad jas apmokestinus sveikatos draudimo įmokomis nesumažėtų asmenų gaunamos „į rankas“ pajamos, nebūtų pažeisti „Sodros“ bei Sveikatos draudimo ir Nacionalinio biudžetų balansai vien dėl tokios reformos.

Pensijų, nedarbo ir sužalojimų darbe bei profesinių susirgimų išmokų apmokestinimas VSD įmokomis (1)

**Argumentas už:** vienų VSD išmokų mokėjimo metu asmeniui gresia kai kurios kitos socialinės rizikos.

- Tačiau asmuo gauna pajamas iš socialinio draudimo, todėl lieka tik klausimas, ar į asmens gaunamą išmoką, nustatant jos dydį, turėtų būti įskaičiuota galimybė iš tos išmokos susimokėti įmokas už draudimą nuo kitų socialinių rizikų.

**Argumentas prieš:** abejotina priešpriešinių piniginių srautų tarp „Sodros“ ir išmokos gavėjo (jis ir apdraustasis) prasmė.

- Ir dabar VSDF už tokį asmenį moka „menamas“ įmokas pati sau.

## Pensijų, nedarbo ir sužalojimų darbe bei profesinių susirgimų išmokų apmokestinimas VSD įmokomis (2)

- VSD išmokų apmokestinimas VSD įmokomis kitoms socialinio draudimo rūšims papildomai galėtų duoti apie 10 proc. visų VSDF pajamų;
- 2,7 proc. sumokėtų patys apdraustieji (kad jų pajamos nesumažėtų, tektų jiems didinti socialinio draudimo išmokas);
- 7,3 proc. – tektų darbdavio vardu mokėti pačiam VSDF, nes socialinio draudimo išmokų gavėjai darbdavio neturi.
- Didžioji papildomų VSDF pajamų dalis dėl šių pakeitimų būtų skirta sveikatos draudimui, o pensijų draudimo pajamos sudarytų apie 2,7 proc. visų VSDF pajamų.
- **Suprantama, kad siekiant išsaugoti esamus VSDF, Sveikatos draudimo ir Valstybės biudžetų balansus, tektų atitinkamai perskirstyti lėšas tarp jų.**

# Socialinio draudimo fondo rezervas

Lėšos:

- 1,5 proc. punktų nuo 34 proc. socialinio draudimo įmokų per metus leistų sukaupti 4,4 proc. VSDF metinių pajamų.
- Per 10-12 metų – 50 proc. VSDF metinių išlaidų\*

Juridinis statusas:

- VSDF sudėtinė dalis (padalinys)
- Nepriklausomas nuo VSDF

*\*palūkanos iš investicijų į rezervo pajamas neįskaičiuojamos, nes rezervo dydis įvertintas atsižvelgiant į socialinio draudimo įsipareigojimų augimą augant ekonomikai ir darbo užmokesčiui*

Ačiū už dėmesį